

PROGRAM KONSERWATORSKI
DOTYCZĄCY PRAC KONSERWATORSKO - RENOWACYJNYCH
WYPOSAŻENIA I WYSTROJU RZYMSKOKATOLICKIEGO
KOŚCIOŁA PARAFIALNEGO pw. ZNALEZIENIA KRZYŻA W
ŁAZANACH



OPRACOWAŁ:
mgr M. Chojkowski
Kraków, sierpień 2020

mgr Marcin Chojkowski
Art. Plastyk Kons. Dzieł Sztuki
31-444 Kraków, ul. Dądrończaka 16
kom. 607-656-177

OPIS INWENTARYZACYJNY OBIEKTU:

- Tytuł obiektu:..... Kościół parafialny p.w. Znalezienia Krzyża
– wewnątrz.
- Miejscowość:..... Łazany, powiat wielicki, gmina Biskupice.
- Adres:..... Łazany.
- Rodzaj obiektu:..... elementy wyposażenia kościoła (ołtarze, ambona,
prospekt chóru, nagrobek, chrzcielnica i inne).
- Materiał technika:..... drewno, kamień, narzut, polichromie na drewnie
i obrazy olejne, złocenia itp.
- Czas powstania:..... przełom XVI/XVII w; XVIII w; XIX w.
- Wpis do rejestru:..... Kościół par. p.w. Znalezienia Krzyża, 1586-1590, nr
rej.: A-195 z 15.10.1970
- Właściciel:..... Własność parafii
- Opracowanie programu
prac konserwatorskich:..... Marcin Chojkowski, ul. Ogrodnicza 16
31 – 444 Kraków;
kontakt - tel. 607 656 177
e-mail chojkowskimarcin@wp.pl

OPIS STANU ZACHOWANIA OBIEKTU:

Wnętrze kościoła posiada gładkie ściany bez polichromii z późnogotyckim sklepieniem żebrowym.

W skład wyposażenia wnętrza kościoła wchodzi zarówno elementy stałe związane z architekturą, jak elementy kamienne, żebrowania z wspornikami i zwornikami, portal, płyty epitafijne i dekoracje stiukowe wraz z kamiennie-stiukowym nagrobkiem oraz pozostałe elementy wyposażenia, zarówno kamienne jak też drewniane, które obejmują ołtarze, stalle, chór, ambonę oraz chrzcielnicę, kropielnicę i pozostałe figury oraz chór muzyczny, drzwi drewniane i boazerię.

Ogólny stan struktury architektonicznej wraz z podstawowymi elementami kamieniarki (ściany z portalami i sakramentarium, sklepienie z żebrowaniem), można przyjąć za dość dobry. Powierzchnie są wprawdzie w znaczącym stopniu zabrudzone, niemniej nie posiadają wyraźnych, znaczących pęknięć lub uszkodzeń warstwy tynkowej czy kamieniarki.

ELEMENTY DREWNIANE, WYPOSAŻENIA KOŚCIOŁA:

Ołtarze:

Obecnie w kościele znajdują się cztery ołtarze, które różnią się pod względem charakteru i czasu powstania oraz w niewielkim stopniu u stanem zachowania.

Ogólny stan zachowania całości struktury ołtarzy nie jest bardzo zły, chociaż miejscowo występują niewielkie uszkodzenia warstw malarskich i złocień oraz inne uszkodzenia.

Powierzchnia poszczególnych elementów ołtarzy, jest dość silnie zabrudzona.

Po dokonaniu oględzin ołtarzy, stwierdzono, iż niektóre elementy uległy rozeschnięciu i obluzowaniu.

Wspomnianym powyżej uszkodzeniom warstwy malarskiej i powłok złocień oraz srebrzeń, towarzyszą występujące dość powszechnie, pęknięcia drewna (oczywiście wraz z warstwami wierzchnim, zapraw podkładowych, malarskimi i złoceniami oraz srebrzeniami).

Widoczna jest aktywna działalność drewnojadów, przejawiająca się w postaci bardzo licznych otworów, z których wysypuje się pył drzewny.

Stan zachowania obrazów ołtarzowych, jest dość zróżnicowany. Poza obrazem Matki Boskiej Częstochowskiej, który stosunkowo niedawno poddawany był zabiegom renowacyjnym i współczesnym obrazem „św. Teresy od Dzieciątka Jezus”, w ołtarzu znajdującym się w kaplicy, stan zachowania pozostałych, należy określić, jako średni. Obrazy są dość mocno zabrudzone, co powoduje utratę czytelności.

Podłoże płócienne obrazu z przedstawieniem „Najświętszego Serca Pana Jezusa” wykazuje dość znaczne pofałdowania, a sama warstwa malarska wykazuje tendencje do łuszczenia. W połowie wysokości obrazu, odcisnięty jest ślad poprzeczki krosna.

W górnych obrazach lewego ołtarza bocznego i znajdującego się w kaplicy, stwierdzono obecność otworów świadczących o działalności drewnojadów, które prawdopodobnie zaatakowały podobrazia.

W skład elementów drewnianych, będących częścią wyposażenia kościoła, wchodzi jeszcze ambona, stalle znajdujące się w kaplicy oraz figura ukrzyżowanego Chrystusa w kruchcie wejścia głównego i grupa ukrzyżowania z łuku tęczowego, schowek na monstrancję, wydrążony w pniu dębu, konstrukcja chóru muzycznego, wraz z organami, drzwi przejściowe do krucht oraz zakrystii, a także boazeria drewniana biegnąca dookoła ścian kościoła.

Ambona:

Całość „bryły” ambony, zachowana jest w całości z wyjątkiem braku dwóch, lub trzech niewielkich elementów w obrębie dekoracji spodniej krawędzi mównicy. Wspomniano o braku dwóch, lub trzech elementów, gdyż brak trzeciego nie jest całkiem jednoznaczny. Chodzi tu o zakończenia dolnej części narożników w formie dekoracyjnych toczonych „sopli”. Ewentualny trzeci brakujący element, powinien znajdować się przy ścianie, do której

dochodzi bok ambony, ale pomimo ewidentnego braku fragmentu dekoracji, nie wiadomo czy był on zakończony analogicznym do pozostałych elementem „sopla”.

Ogólnie stan całości ambony należy określić, jako średni z tendencją do złego.

W wielu miejscach na powierzchni poszczególnych elementów poręczy schodów, jak też mównicy, widoczne są ubytki zaprawy stanowiącej podkład pod warstwę malarską i złocenia. W obrębie złoczeń, wykonanych złotą farbą (brąz), lub szlagmetalem, widoczne są liczne przetarcia i ubytki typu złuszczeń. Warstwa malarska wygląda na położoną wtórnie. Poza jej ubytkami (do warstwy zaprawy), widoczne są nierówności powierzchni wyglądające jak „zatopione” w farbie. Tego typu nierówności mogą świadczyć o nieprawidłowo wykonanych przemalowaniach („odświeżanie” powierzchni).

Takie przypuszczenia potwierdzają widoczne zamalowane ubytki warstwy malarskiej, prawdopodobnie z zaprawą. W związku z zamalowaniem ubytków, brak jest jednoznaczności, co do ich głębokości.

W wielu miejscach widoczna jest aktywna działalność drewnojadów, która prawdopodobnie stała się przyczyną ukruszenia wspomnianych wcześniej „sopli”. W pozostałych fragmentach tych detali, znajdują się płytkie ubytki drewna (poza zaprawą z warstwą malarską), w których wyraźnie widać rozległą działalność owadów.

Stalle:

Znacznie większej destrukcji, uległy stalle znajdujące się w kaplicy bocznej. Stalle były kiedyś poddawane zabiegom renowacyjnym, co jest widoczne w postaci uzupełnień szczelin w zapleckach i otworów znajdujących się w tylnej części, nieco powyżej siedzisk.

W chwili obecnej stan zachowania stalli jest zły. Drewno jest w kilku miejscach uszkodzone na znaczną głębokość. Brakuje połowy listwy gzymsowania dolnej części zwieńczenia. Uszkodzenia widoczne w obrębie stolarki, prawdopodobnie są spowodowane bardzo silnym osłabieniem drewna w wyniku intensywnej działalności

drewnojadów. Uszkodzenia są wprawdzie mechaniczne, niemniej osłabienie struktury drewna w takim stopniu, jest tak znaczące, że wystarczy przyłożenie stosunkowo niewielkiego nacisku, żeby spowodować powstanie uszkodzenia. Tego typu uszkodzenia, widoczne są w dwóch miejscach, przy czym pochodzą one prawdopodobnie z różnych okresów, o czym świadczy świeżość przełomów. Jedno widoczne jest po lewej stronie gzymsu wieńczącego stalle (jest tam więcej uszkodzeń o mniejszych rozmiarach), a drugie nowsze, w połowie długości listwy profilowanej, dolnej partii pierwszego zaplecka.

Uszkodzenie znajdujące się na listwie zaplecka, jest szerokim pęknięciem, powstałym pod wpływem nacisku. Prawdopodobnie ciężar spowodował nacisk fragmentu wyższej części zaplecka. Świadczy o tym miejsce, w którym doszło do uszkodzenia, znajdujące się podłączeniem dwóch desek zaplecka. Płycina znajdująca się powyżej listwy, składa się z dwóch desek, pomiędzy którymi znajduje się szczelina (wypełniona podczas poprzednich zabiegów konserwatorskich), otoczona dekoracją z fasetowanych kostek. Obok łączenia desek znajdują się dwie kostki, które są nieco przesunięte w pionie, względem siebie. Wysokość przesunięcia kostek pokrywa się z wysokością przesunięcia w poniższym pęknięciu, co potwierdza genezę jego pochodzenia. Opisane uszkodzenie i jego przyczyny, świadczy o możliwym braku stabilności konstrukcji, co z kolei biorąc pod uwagę osłabienie struktury drewna przez owady, może stanowić zagrożenie dla całości obiektu.

Stalle są użytkowane, co z kolei spowodowało powstanie bardzo licznych drobnych uszkodzeń na powierzchni siedziska, a w szczególności na jego zewnętrznej krawędzi. Prawdopodobnie również wynikiem użytkowania jest naruszenie powierzchni polichromii, która w niższych partiach (w szczególności dekoracja arabeskowa), uległa wyraźnemu starciu.

W niższych partiach stali, w szczególności na powierzchni dolnej części pilastrów i zaplecków oraz na powierzchni siedziska z nasileniem w partii dekoracyjnej deski czołowej występuje silne zabrudzenie, które ulega nieco zmniejszeniu w wyższych partiach obiektu.

Do uszkodzeń należy zaliczyć niewielkie napisy, wyryte na powierzchni zaplecków. Trzyliterowy napis, wyryty jest na powierzchni drugiego zaplecka i po jednoliterowym, mniej widocznym na powierzchni pierwszego i czwartego.

Przedstawienia Chrystusa ukrzyżowanego:

W kościele (poza ołtarzem głównym i Ogrojcem, na zewnątrz), w kościele znajdują się dwa przedstawienia Chrystusa ukrzyżowanego. Jeden na łuku tarczy i drugi w kruchcie wejścia głównego.

Przedstawienie w tarczy obejmuje figurę Chrystusa na krzyżu i dwa anioły. Stan zachowania tych elementów można ocenić ze znacznej odległości, w związku z czym nie ma pewności co do stanu samego drewna (np. drewnojady), niemniej możliwym do oceny, jest stan warstw wierzchnich.

Poza silnym zabrudzeniem powierzchni figur, wyraźnie widoczne są spękania obejmujące warstwę malarską, prawdopodobnie wraz z zaprawą stanowiącą bezpośrednio jej podłoże. Potwierdza to obecność widocznych kilku ubytków zaprawy wraz z warstwą malarską do drewna. Najwięcej i najrozleglejsze ubytki występują w obrębie złożonych powierzchni szat aniołów i perizonium Chrystusa. Tu również występuje najwięcej spękań które mogą świadczyć nawet o odspojeniu całości tych powierzchni od podłoża drewnianego.

Bardzo nierówna jest powierzchnia krzyża, ale tu nie da się jednoznacznie określić przyczyny. Przyczyną może być zły stan zachowania warstwy malarskiej lub co bardziej prawdopodobne, farba została nałożona bezpośrednio na powierzchnię drewna, które zaczęło ulegać procesom erozyjnym, polegającym na osłabieniu włókien celulozy. Proces taki powoduje zwiększenie chłonności drewna i co za tym idzie łatwiejszemu przyjmowaniu

wilgoci. Nasiąkające drewno o słabej strukturze wierzchniej warstwy ulega niewielkiemu pęcznieniu, co powoduje powstawanie nierówności pojawiających się na powierzchni warstwy malarskiej. Świadczyć by o tym mogło równoległe ułożenie nierówności, sugerujące przebieg wzdłuż włókien struktury drewna.

Złożona powierzchnia titulusa jest silnie spękana (podobnie jak szaty), ale posiada mało ubytków.

Figura Chrystusa, znajdująca się w kruchcie, jest lepiej dostępna, w związku z czym widać tu więcej szczegółów stanu zachowania. Rzeźba jest w stosunkowo niewielkim stopniu zabrudzona powierzchniowo.

Również widoczne są tu spękania warstwy malarskiej i liczne jej ubytki. Spękania są mniej liczne niż wydaje się na figurach w tęczy, natomiast jest tu znacznie więcej ubytków warstwy malarskiej. Ubytki występują na całej powierzchni figury (karnacja), z wyraźnym nasileniem w dolnej partii nóg, gdzie przyczyna może być wzmożone „użytkowanie” (zwyczaj pocierania powierzchni stóp). W większości ubytki warstwy malarskiej dochodzą do powierzchni zaprawy znajdującej się bezpośrednio na drewnie, natomiast w partii stóp ubytki są dużo głębsze, sięgając bezpośrednio do powierzchni drewna. W środkowej części stopy i na palcach, doszło nawet do niewielkiego starcia powierzchni drewna.

Wracając do kwestii spękań, to jest ich dość sporo na łączeniach poszczególnych fragmentów drewna, które posłużyło do wykonania rzeźby. Taka sytuacja może mieć związek z miejscem, w którym figura się znajduje. Przedsionek kościoła jest miejscem o dość znaczącym zróżnicowaniu temperatur, zarówno w skali roku, jak też dobowych. Taka sytuacja w połączeniu ze stosunkowo niewielkim pomieszczeniem, w którym często jest nanoszona spora ilość wody (deszcz, śnieg), panuje specyficzny mikroklimat, mogący mieć destrukcyjny wpływ na drewno lub inne materiały wrażliwe na wilgoć. Ponieważ elementy drewna, łączone były przy użyciu klejów, skórnych, lub kostnych, które są dość wrażliwe na wilgoć, mogło dojść do

częściowego rozkładu spoiwa, co stało się przyczyną pęknięć. Jest to jednak tylko przypuszczenie, które należy zweryfikować po przystąpieniu do prac renowacyjnych.

Na powierzchni srebrzonego perizonium nie widać wprawdzie uszkodzeń, ale może to mieć związek z prawdopodobnymi „reperacjami” tego elementu (wygląda jakby zostało, przynajmniej częściowo pomalowane srebrną farbą. To samo dotyczy sznura podtrzymującego perizonium.

Na powierzchni titulusa nie widać wyraźnych uszkodzeń.

W przypadku krzyża, którego powierzchnia jest dość nierówna, wygląda, iż był on wtórnie pomalowany grubą warstwą farby, z pozostawieniem płytkich ubytków, które zostały ukryte pod warstwą malarską.

Schówek na monstrancję:

Schówek znajduje się w graniczącej z prezbiterium ścianie zakrystii. Zamknięty jest drzwiczkami drewnianymi zabezpieczonymi od zewnątrz blachą stalową.

Drewno znajduje się w dobrym stanie, chociaż jego powierzchnia jest nieco zabrudzona i zakurzona od strony wewnętrznej. Na powierzchni wewnętrznej strony drzwiczek, na elementach metalowych, widoczny jest niewielki nalot rdzy o „stabilnym wyglądzie”. Chodzi tu o cienką warstwę korozji, która bez sprzyjających warunków uległa ustabilizowaniu i nie wykazuje wyraźnych tendencji do dalszej aktywności.

Schówek nie posiada uszkodzeń. Podobnie przedstawia się stan zachowania samej skrzynki na monstrancję, pochodzącej z późniejszego okresu i znajdującej się wewnątrz schowka (wraz z monstrancją).

Chór muzyczny:

Całość konstrukcji chóru, wydaje się być stabilna i dość dobrze zachowana, poza kilkoma drobnymi ubytkami i spękaniem deskowania parapetu (balustrady). Po dokonaniu bliższych oględzin, stwierdza się, że faktyczny stan zachowania chóru, może okazać się bardzo zły.

Stwierdzono obecność bardzo silnej działalności drewnojadów, która w sposób spektakularny przejawia się w postaci ubytków snycerki. W dolnej partii środkowej części parapetu, chóru brakuje co najmniej ośmiu tzw. frędzli z dekoracyjnej deski stanowiącej wykończenie dolnej krawędzi. Problem polega na tym, iż zostały one w tak znaczącym stopniu zaatakowane przez drewnojady, że całkowicie utraciły spójność materiału (drewna) i odpadły pod własnym ciężarem.

Po obejrzeniu deskowania parapetu od strony odwrocia (z poziomu podestu chóru), stwierdzono, że w części środkowej widocznych jest najwięcej otworów pozostawionych przez owady. Możliwe jest, że w tej części obiektu, doszło do największego nagromadzenia działalności owadów, niemniej nie można wykluczyć, iż taki stan dotyczy również pozostałych elementów chóru.

Poza wspomnianymi ubytkami snycerki, na frontowej stronie parapetu, widoczne są liczne różnych rozmiarów uszkodzenia dekoracji wraz z brakiem niektórych elementów snycerki. Przyczyna powstania tych ubytków nie jest jednoznaczna, gdyż brak bezpośredniego dostępu uniemożliwia jej określenie. Możliwym jest, że przyczyna również tkwi w działalności drewnojadów.

Powierzchnia wspomnianego wcześniej ornamentu frędzlowego, posiada na całej długości złoconą (szlagmetal) krawędź. Krawędź ta posiada bardzo liczne ubytki warstwy zaprawy ze złoceniem, aż do podłoża (drewno).

Pochwyty parapetu wraz z częścią deskowania (od str. odwrocia) i spodnia strona podłogi chóru, są pomalowane kilkoma (dwoma?) warstwami lakierowymi. W przypadku pochwyty, w warstwie lakierowej, występują liczne ubytki i uszkodzenia mechaniczne (wraz z wyskrobanymi napisami). Widoczne są tu również płytkie ubytki drewna oraz wykonane we wcześniejszym okresie fleki (uzupełnienia) stolarki.

W przypadku spodniej strony podłogi chóru, sytuacja jest nieco inna. deski uległy rozeschnięciu, co powoduje niewielkie pęknięcia, a związana z tym praca, jest prawdopodobnie jedną z głównych przyczyn złuszczenia się wierzchniej (wtórnej) warstwy lakieru, co widoczne jest na całej powierzchni podniebia chóru.

Z dodatkowych kwestii związanych z chórem, należy wspomnieć o schodach prowadzących na podest. Bardzo strome wąskie stopnie, są dość mocno wytarte w części środkowej.

Drzwi wejściowe do zakrystii i przejściowe z kruchty wejścia głównego i bocznego:

Stolarka okutych drzwi do zakrystii, przykryta jest z jednej strony blachą z kratą regencyjną pomalowaną na czarno. Blacha pomalowana na kolor jasnobrązowy. Grube warstwy lakierowe, maskują faktyczny stan zachowania metalu, który pomimo tego wydaje się ogólnie, dość dobry. blacha nie posiada widocznych ubytków, które są natomiast widoczne w elementach zdobniczych. Większość ozdobnych „rozetek”, zachowana jest szczątkowo. Całość przykrywają warstwy (?), lakierowe.

Podobnie wygląda tylna strona drzwi, gdzie drewno zostało w całości przykryte, co najmniej dwoma warstwami lakieru, które dość skutecznie maskują stan faktyczny drewna.

Powierzchnia drewna posiada liczne drobne ubytki, które pod grubą warstwą farby nie są czytelne. Mogą to być, zarówno naturalne „zadziory” w deskach, które zostały zastosowane do wykonania drzwi, jak też wtórnie powstałe uszkodzenia.

Na odwrociu drzwi, zamontowany jest kuty zamek, który posiada pozostałości czarnej farby. Odślonięte fragmenty metalu wykazują obecność cienkiej warstwy utlenionej o charakterze stabilnym (procesy korozji nie postępują ze względu na warunki panujące w pomieszczeniu, w którym znajduje się element).

Podobnie przedstawia się stan zachowania drzwi okutych stanowiących wejście do kościoła z kruchty bocznej. Ponieważ jest to wejście do kościoła, to w tym przypadku odwrotnie niż w zakrystii, blacharka znajduje się od strony zewnętrznej, a od strony kościoła widoczne są

deski odwrocia. Sytuacja jest tu analogiczna do drzwi od zakrystii. Blacharka ze znajdującą się na wierzchu kratą regencyjną, jest pomalowana na kolor jasno brązowy, a krata na kolor czarny.

Podobnie jak w przypadku drzwi opisywanych wcześniej, tu również stan blacharki jest dość skutecznie maskowany przez nawarstwienia lakierowe. Pomimo tego stan blacharki wydaje się być gorszy, niż w przypadku drzwi do zakrystii.

Na powierzchni blachy, pod warstwami lakieru, widoczne są nierówności mogące świadczyć o znacznym stopniu skorodowania metalu. Dodatkowo takie podejrzenia budzi widoczny w jednym miejscu ubytek, sugerujący nieduży brak blacharki, a po lewej stronie drzwi w dwóch dolnych polach kraty, wygląda, iż widoczne jest zamalowane drewno.

W okolicy dziurki od klucza, znajduje się dość rozległe przetarcie warstw lakierowych, wykazujące stosunkowo nieduży stopień skorodowania blacharki. Widoczne są tu również ślady podkładowej warstwy zabezpieczającej. Pomimo, że w tym rejonie nie są widoczne duże zniszczenia struktury metalu, to należy brać pod uwagę, że miejsce to znajduje się dość wysoko, w przeciwieństwie do opisywanych wcześniej fragmentów okucia znajdujących się blisko dolnej krawędzi drzwi.

Przyjmując, że są to drzwi wejściowe z kruchty, czyli pomieszczenia gdzie nanoszone jest sporo wilgoci (deszcz i śnieg), to wydaje się oczywistym fakt, skorodowania dolnych partii blacharki.

Odwrocie drzwi podobnie jak w zakrystii posiada nawarstwienia wtórne, które maskują nieco stan faktyczny. Tu również podobnie widoczne są drobne uszkodzenia drewna, które w związku z powyższym trudno jest jednoznacznie sklasyfikować. Mimo grubej warstwy lakierowej, dolna krawędź stolarki wydaje się nieco uszkodzona, co mogłoby potwierdzać sugestie gorszego stanu zachowania blacharki w tej części po drugiej stronie.

Trzecimi drzwiami ujętymi w tej części opisu, są drzwi wejściowe do kościoła, z kruchty wejścia głównego.

Są to dwuskrzydłowe, płycinowe drzwi o charakterze bardziej współczesnym. Drzwi pokryte są warstwą lakierową, która jest prawdopodobnie jedyną. Powierzchnia stolarki jest nieco nierówna, ale wygląda, że tak została wykonana.

Stan stolarki jest dość dobry. Drewno nie wykazuje większych ubytków, ani wyraźnych śladów erozji. Jedyne drobne uszkodzenia, są zauważalne w okolicy dolnych partii przemyku.

Boazeria:

Boazeria drewniana znajduje się w całym kościele, wraz z kruchtą wejścia bocznego i pomieszczeniem zakrystii. W większości boazeria stanowi zaplecki ławek przyściennych, pełniąc tą funkcję również wokół centralnego filara, kościoła i w kruchcie wejścia bocznego.

Ogólnie, stan zachowania boazerii jest dość dobry. Pociemnieniu uległ lakier pokrywający powierzchnię drewna dębowego, z którego wykonana jest boazeria.

Jedynie w obrębie kruchty wejścia bocznego oraz fragment po lewej stronie głównego wejścia do kościoła (pod chórem), stan drewna jest nieco gorszy, co spowodowane jest uszkodzeniem warstwy lakierowej. W obrębie kruchty bocznego wejścia do kościoła, jest to przypuszczalnie spowodowane warunkami wynikającymi ze zmian temperatury w cyklu rocznym i dobowym oraz zwiększoną wilgotnością będącą efektem nanoszenia wody opadowej i śniegu, trudno jest natomiast określić, jaka jest przyczyna takiego stanu rzeczy w przypadku fragmentu boazerii pod chórem.

ELEMENTY KAMIENNE WYPOSAŻENIA KOŚCIOŁA:

Portale kamienne krucht, wejścia głównego i bocznego oraz wejścia do zakrystii:

W obrębie kościoła znajdują się trzy portale kamienne, wykonane z piaskowca, które różnią się zarówno stylem (formą), jak też stanem zachowania.

W najlepszym stanie znajduje się portal do zakrystii i przejściowy z kruchty wejścia głównego.

W obu przypadkach występuje lekkie zabrudzenie powierzchni. Nieco bardziej zabrudzona jest dolna część portalu kruchty, po lewej stronie wejścia (prawa strona przykryta jest fragmentem boazerii). W tym portalu, widocznych jest kilka uzupełnień pochodzących z wcześniejszego okresu, które wyróżniają się kolorystycznie. Górna część portalu ma zabrudzenia zaprawą lub farbą z graniczącej ściany. W odsłoniętej fudze środkowej części łuku nadproża, znajdują się dwa kable wychodzące z graniczącej z portalem, puszki elektrycznej osadzonej w ścianie. Próg kamienny tego portalu jest głęboko wyżłobiony (wytarty), w wyniku użytkowania, w części środkowej znajduje się na poziomie posadki kościoła, a po bokach, wystaje kilka centymetrów powyżej jej powierzchni.

W stosunkowo najgorszym stanie, znajduje się portal kruchty, wejścia bocznego.

Mamy tu do czynienia z nieco większym stopniem zabrudzenia, co prawdopodobnie wynika z użytkowania i z dość sporą ilością uzupełnień, które znacząco się wyróżniają, głównie pod względem kolorystyki (różnej, niektóre za ciemne, inne zbyt jasne) i sposobu opracowania powierzchni. W kilku przypadkach uzupełnienia uległy częściowemu lub całkowitemu wykruszeniu. Źle opracowane zostały łączenia ciosów. W jednych przypadkach są całkiem „zagubione”, a w innych brakuje wypełnienia. Próg kamienny portalu, jest w całości obłożony zaprawą cementową.

Chrzcielnica kropielnice i płyty epitafijne:

Chrzcielnica, znajdująca się po prawej stronie tęczy, koło bocznego ołtarza, poddawana była we wcześniejszym okresie zabiegom konserwatorskim, co widoczne jest w postaci uzupełnień ubytków. Uzupełnienia wykonano prawidłowo, ale po czasie jaki minął zaczęły być trochę widoczne. Powierzchnia chrzcielnicy jest w niewielkim stopniu zabrudzona, co głównie jest widoczne na niektórych krawędziach. Górna krawędź (obrócona w stronę

oltarza), jest na sporym odcinku uszkodzona. Sądząc po kilku pozostałych fragmentach, w ciągu uszkodzenia, odpadnięciu uległo wcześniejsze uzupełnienie. Daje to pewne wytłumaczenie, uczytelnienia się innych uzupełnień. Okazuje się, że zostały one wykonane przy użyciu białej zaprawy i jedynie scalone kolorystycznie. Spowodowało to, iż prawdopodobne mycie powierzchni kamienia, doprowadziło do usunięcia warstwy scalającej kolorystycznie na krawędziach uzupełnień i ich uczytelnienie.

Stan wszystkich płyt epitafijnych, wykonanych z piaskowca i czarnego wapienia pińczowskiego, jest dobry. nie posiadają ubytków, jedynie powierzchnia piaskowca jest nieco przybrudzona, a płyt wapiennych, zmatowiona.

W przypadku kropielnic, znajdująca się w kruchcie wejścia głównego, jest wykonana z wapienia pińczowskiego i pomalowana na czarno. Trudno jest stwierdzić czy jest to założenie pierwotne, czy też warstwa malarska została położona wtórnie. Na pewno celem pomalowania wapienia, była imitacja czarnego marmuru, gdyż na powierzchnię czarnego lakieru naniesiono imitację białego użylenia. Na górnej krawędzi kropielnicy, warstwa czarnego lakieru uległa złuszczeniu lub starciu, co uwidocznilo czysty kamień. Powierzchnia wapienia zdążyła już ulec mocnemu zabrudzeniu, co świadczy, iż do złuszczenia warstwy lakieru doszło dość dawno. Nieco wytarte są wszystkie ostrzejsze krawędzie na całości kropielnicy.

Na brzegu górnej krawędzi kropielnicy, widoczne są ubytki kamienia, które nie są duże „same w sobie”, niemniej w odniesieniu do niewielkich rozmiarów obiektu należy uznać je za duże. Druga kropielnica, znajdująca się w kruchcie wejścia bocznego, o prawie identycznej formie, wykonana jest z czarnego wapienia dębnickiego. Nie jest uszkodzona, natomiast we wnętrzu utworzył się osad z kamienia (również rodzaj wapienia), który uległ wytrąceniu z wody.

Nagrobek ks. Lubomirskich:

Wykonany z wapienia pińczowskiego, nagrobek, jest dobrze zachowany, chociaż jego powierzchnia uległa bardzo silnemu zabrudzeniu.

Nagrobek poddawany był zabiegom renowacyjnym, co widoczne jest w postaci uzupełnień ubytków. Uzupełnienia wykonano prawidłowo. Nie ulegają wykruszaniu i są stosunkowo mało widoczne.

Widocznych ubytków jest bardzo niewiele i są małych rozmiarów.

Pozostałe kamienne elementy wystroju architektonicznego:

W kościele znajdują się kamienne detale architektoniczne, takie jak żebrowanie z ozdobnymi zwornikami i wspornikami oraz gzymsowania, usytuowane w wejściu do kaplicy i po prawej stronie łuku tęczowego. W przypadku łuku tęczowego, znajduje się dodatkowo jeden (drugiego brak) ze wsporników, nieistniejącej belki tęczowej.

Wszystkie te elementy są dość mocno zabrudzone, niemniej nie posiadają one wyraźnych ubytków czy braków (elementów dekoracyjnych).

DEKORACJE SZTUKATORSKIE:**Dekoracja wejścia do kaplicy:**

Dekoracje sztukatorskie w obramieniu wejścia do kaplicy i powyżej tego otworu wykonane w narzucie, zachowane są dość dobrze, co może być w pewnym stopniu zasługą przeprowadzanych we wcześniejszym czasie zabiegów renowacyjnych. Powierzchnia dekoracji jest w dużym stopniu zabrudzona. Najbardziej dotyczy to górnych partii dekoracji. W obrębie sztukaterii nie występuje wiele ubytków, a jeżeli są zauważalne, to mają bardzo niewielkie rozmiary,

Niepokój budzą widoczne w okolicy dekoracji pęknięcia, mogące mieć charakter konstrukcyjny. Tego typu pęknięcia pojawiające się w okolicy dekoracji sztukatorskiej, w

szczegółności wykonanej w technice narzutu, mogą stanowić potencjalne zagrożenie odpadnięcia jej fragmentów.

WNIOSKI I ZAŁOŻENIA POSTĘPOWANIA KONSERWATORSKIEGO:

Opisany powyżej stan zachowania poszczególnych elementów składających się na wystrój i wyposażenie wnętrza kościoła, wykazuje konieczność podjęcia działań renowacyjnych i konserwacyjnych. Niektóre z opisywanych elementów, pomimo pozornie dobrego stanu, okazują się mieć „ukryte” symptomy silnego destruktu. Najbardziej jest to widoczne w elementach drewnianych, które poddawane oddziaływaniu drewnojadów mają w niektórych przypadkach, strukturę tak mocno naruszoną, że dochodzi do samoistnego odkruszania fragmentów.

Rzecz jasna, elementy drewniane, zostały podane jako przykład najgorszego stanu zachowania, przez fakt jego „ukrycia”, co nie zmienia faktu, że szybkiej interwencji wymagają wszystkie elementy wymienione w powyższym opisie.

W tym przypadku rozpocznę od elementów, które wymagają stosunkowo mniej zaangażowania.

Elementy kamienne wystroju architektonicznego i kamienne elementy wyposażenia:

W tym obszarze działań podstawowym zabiegiem przewidywanym do wykonania jest oczyszczenie powierzchni, które we wszystkich przypadkach, należy przeprowadzić z zachowaniem dużej ostrożności.

W przypadku elementów wystroju architektonicznego, jak żebrowanie wraz z jego elementami ozdobnymi (z pominięciem zworników polichromowanych), portale, czy elementy gzymsowań, można poddać zabiegowi delikatnego czyszczenia metodami ciśnieniowo ściernymi. Elementy te wykonane z piaskowca, który znajduje się we wnętrzu, czyli nie jest poddawany silnym oddziaływaniom czynników erozyjnych, są na tyle odporne,

ze mogą być poddane czyszczeniu nawet przy użyciu ostrzejszych środków ściernych, takich jak kulki szklane, lub nawet piasek. Istotnym jest wykonanie prób czyszczenia w celu dobrania właściwego ciśnienia i rodzaju ścierniwa. Czyszczenie taką metodą, można przeprowadzać jedynie przy użyciu tzw. mikro piaskarek, pozwalających na precyzyjne operowanie wielkością strumienia i bardzo szerokim spektrum ciśnień (możliwość uzyskania ciśnienia rzędu ułamków atmosfery).

Czyszczenie powierzchni piaskowca taką metodą, daje najlepszy efekt w porównaniu z metodami ręcznymi (również z zastosowaniem środków chemicznych), dodatkowo jest metodą „czystą”, niewprowadzającą w strukturę kamienia, żadnych obcych substancji.

Pozostałe elementy wykonane z różnych rodzajów kamienia, należy czyścić ręcznie, stosując delikatne metody, czyli z użyciem szczoteczek ze sztucznego tworzywa i wody. W razie konieczności przy elementach o trudno usuwalnych zabrudzeniach, lub o bardziej porowatej powierzchni, można zastosować metodę czyszczenia parą wodną. Mowa tu na przykład o powierzchniach wykonanych z wapienia pińczowskiego, jak grobowiec ks. Lubomirskich, lub elementach z piaskowca o delikatnej strukturze, jak na przykład późnogotycka płyta epitafijna Mikołaja Krezy, lub chrzcielnica. W razie niemożności doczyszczenia powierzchni, wyżej wspomnianymi metodami, można wprowadzić środki chemiczne o działaniu powierzchniowoczynnym.

Przy wprowadzaniu środków chemicznych, należy pamiętać o ich dokładnym wyekstrahowaniu z powierzchni kamieniarki.

Wszystkie omawiane elementy po oczyszczeniu, w razie stwierdzenia takiej konieczności, należy poddać zabiegowi impregnacji konsolidującej, lub hydrofobowej (raczej niezalecane).

Przed ewentualną hydrofobizacją, należy wykonać uzupełnienia ubytków kamieniarki.

Proponuje się usunięcie uzupełnień pochodzących z poprzednich zabiegów, chyba, że są one stabilne i nie wykazują tendencji do wypadania. Zaleca się jednak usunięcie uzupełnień o

wyraźnie źle dobranej kolorystyce, nawet, jeżeli są one dobrze osadzone. Dotyczy to przede wszystkim chrzcielnicy, w której istniejące obecnie uzupełnienia, wykonano przy użyciu zaprawy o odcieniu białym. Należy postępować ostrożnie, tak żeby nie doprowadzić do uszkodzenia warstwy oryginalnej. W razie bardzo mocnego zespolenia wcześniejszego wypełnienia ubytku z podłożem, można dopuścić jedynie ścienienie go, tak żeby uzyskać możliwość nałożenia uzupełnienia we właściwie dobranej kolorystyce.

W przypadku portali również proponuje się usunięcie uzupełnień w pełnym zakresie, gdyż niektóre z nich są zbyt jasne, a inne za ciemne, co powoduje bardzo złe wrażenie estetyczne i byłoby trudne do wygubienia.

Skuć należy powłokę betonową z powierzchni progu portalu kruchty wejścia bocznego. W razie stwierdzenia, iż koniecznym jest uzupełnienie progu, proponuje się wykonać go metodą flekowania z odpowiednio dobranego kawałka kamienia.

Wszystkie uzupełnienia kamieniarki, należy wykonać z zapraw dobranych kolorystycznie do kamienia. W głębszych ubytkach lub znajdujących się na narożnikach, należy założyć zbrojenia przed położeniem uzupełnień.

Kropielnicę wykonaną z wapienia pińczowskiego, proponuje się poddać dokładnym oględzinom i zasięgnąć porady historyków sztuki, odnośnie sposobu dekorowania. Na podstawie wniosków wyciągniętych z powyższych działań, należy podjąć dalsze postępowanie. Nie jest jednoznacznym, czy powierzchnia kropielnicy została wtórnie pomalowana, czy też było to założenie pierwotne.

Wszystkie elementy wykonane z czarnego wapienia dębnickiego (płyty epitafijne i kropielnica), należy przepolerować i zabezpieczyć przy zastosowaniu mikrowosku.

W przypadku kropielnicy wykonanej z wapienia dębnickiego, proponuje się usunięcie nawarstwienia kamienia osadzonego z wody. Należy to wykonać metodami mechanicznymi, przez skucie i przeszlifowanie, lub tylko przeszlifowanie (zależy od grubości warstwy).

Elementy dekoracji sztukatorskiej:

W pierwszej kolejności, koniecznym jest przebadanie pęknięć mogących mieć charakter konstrukcyjny, pod kątem zagrożenia dla elementów dekoracji.

W kolejnym etapie, proponuje się przebadać stratygrafię nawarstwień na powierzchni dekoracji, w celu stwierdzenia czy obecnie widoczna warstwa jest pierwotną, czy wtórną i jaka była pierwotna kolorystyka sztukatorki.

Po wykonaniu powyższych czynności należy przystąpić do delikatnego oczyszczenia powierzchni dekoracji. Czyszczenie powierzchni należy uzależnić od wyniku badań. Zbieg może polegać na oczyszczeniu powierzchni przez usunięcie zanieczyszczeń gumami chlebowymi, bądź metodą „gumkowania” z zastosowaniem agregatu ciśnieniowego o dużym spektrum możliwości (patrz wyżej), lub na usunięciu z powierzchni sztukaterii wierzchniej warstwy wtórnego przemaalowania. Kwestię tą należy uściślić podczas prowadzenia prac.

W razie stwierdzenia obecności ubytków lub konieczności usunięcia wcześniejszych uzupełnień, nowe wypełnienia należy wykonać zgodnie z technologią oryginału.

Elementy drewnianego wystroju wnętrza:

Na tą część wyposażenia kościoła składa się dość dużo elementów, z których pewne zostaną opisane, jako grupy, gdyż postępowanie jest analogiczne dla elementów o takim samym charakterze.

Ołtarze boczne i ołtarz w kaplicy, są wykonane w podobnym charakterze i posiadają podobne zagadnienia, dlatego zostaną jako pierwsze opisane zbiorczo.

Wszystkie ołtarze (po kolei, lub jednocześnie), należy zdemontować i poddać dokładnym oględzinom. Dopiero wówczas będzie można jednoznacznie określić faktyczny zakres koniecznych działań dla poszczególnych elementów każdego z nich.

Specyfika elementów drewnianych, w szczególności zaatakowanych przez drewnojady, polega na braku jednorodności. W obrębie jednego elementu mogą wystąpić zasadnicze

różnice, dotyczące zarówno, jakości drewna jak też stopnia zniszczenia spowodowanego przez owady.

W związku z powyższym, w dalszym opisie obiekty zostaną potraktowane ogólnie, na bazie obecnej wiedzy. Dotyczyć to będzie również innych elementów, które zostaną opisane w następnej kolejności.

Poszczególne polichromowane elementy ołtarzy (dotyczy to elementów konstrukcji-elementy „płaskie”, jak też detali rzeźbiarskich, takich jak figury), należy poddać badaniom stratygraficznym pozwalającym na określenie czy nie została zmieniona kolorystka, lub inna warstwa dekoracyjna (na przykład marmoryzacja).

Następnym działaniem w obrębie tych elementów, będzie nasączenie drewna (od strony odwrocia), środkiem do trucia drenojadów oraz w kolejnym etapie w razie stwierdzenia takiej konieczności, środkiem do impregnacji konsolidującej.

W przypadku stwierdzenia bardzo złego stanu (mowa o ekstremalnej działalności owadów), danego fragmentu, może wystąpić konieczność jego rekonstrukcji w całości lub jako wypełnienie (zastąpienie flekiem), nowym fragmentem „zdrowego” drewna.

Po określeniu właściwej warstwy (wspomniane powyżej badania), będzie można przystąpić do dalszych działań w obrębie powierzchni polichromowanych, polegających na oczyszczeniu warstwy obecnie znajdującej się na powierzchni, lub jej usunięciu i odzyskaniu warstwy pierwotnej.

Po oczyszczeniu powierzchni polichromowanych (niezależnie o której warstwie jest mowa), należy przystąpić do podklejenia fragmentów zapraw, które uległy odspojeniu od podłoża oraz do uzupełnienia ubytków w tej warstwie.

W ostatnim etapie prac przy elementach z malaturą, będzie ich scalenie kolorystyczne.

W przypadku elementów złożonych lub srebrzonych, należy postępować nieco inaczej.

Tu poza koniecznością przeprowadzenia zabiegów trucia owadów powodujących degradację drewna, bardzo istotną kwestią jest spójność zapraw z podłożem.

W razie stwierdzenia słabej spójności zapraw lub ich odpadaniu, należy usunąć wszystkie fragmenty, które są obluzowane, lub całość warstwy na danym elemencie. W związku z powyższym, zabieg trucia owadów może być przeprowadzany na późniejszym etapie, gdy na przykład zostaną usunięte warstwy zaprawy. Wówczas taki zabieg jest łatwiejszy do przeprowadzenia i daje on większą gwarancję skuteczności. Dotyczy to również zabiegu impregnacji konsolidującej.

Po wykonaniu powyższych zabiegów (mowa tu również o usuwaniu zapraw), należy uzupełnić warstwy zaprawy lub położyć nowe i przystąpić do położenia podkładu (pulmentu), pozwalającego na kładzenie złota, lub srebra.

Na koniec należy uzupełnić lub wykonać na nowo złocenia i srebrzenia, pamiętając o konieczności zabezpieczenia powierzchni srebrzonych.

Po wykonaniu wszystkich powyższych czynności, wszystkie elementy należy przywieźć z powrotem do obiektu i ponownie zmontować w całość. Po dokonaniu montażu koniecznym jest dokonanie oględzin miejsc, które mogły podczas tego zabiegu „ucierpieć” i dokonać stosownych napraw.

Osobnym zagadnieniem są obrazy i haftowane antepedia (nie opisane w stanie zachowania obiektów), znajdujące się w obrębie ołtarzy.

W przypadku haftowanych antepediów, należy wykonać próbę czyszczenia tkaniny czterochlorkiem węgla, lub (zalecane), oddać do oczyszczenia do pracowni konserwacji tkanin.

Obrazy znajdujące się w ołtarzach, należy osobno poddać zabiegom konserwatorskim.

Wstępnie obrazy należy poddać dokładnym oględzinom, w celu określenia stanu podłoża. W przypadku obrazów na podłożu płóciennym, nałożonych na krosna, należy określić stan

plótna i krosien. W przypadku obrazów znajdujących się na podłożu płóciennym przyklejonym na deskę (technika niejednoznaczna, świadczą o tym ślady działalności drewnojadów, ale należy to zweryfikować), należy określić stan płótna i drewna stanowiącego zasadniczą część podobrazia.

W razie stwierdzenia złego stanu krosien, koniecznym jest ich wymiana (zalecane). Określenie stanu płótna jest bardzo ważne ze względu na określenie możliwości pozostawienia podobrazia w stanie nienaruszonym, lub konieczności wykonania dublażu nowym płótnem.

W przypadku deski, na którą naklejone jest płótno, koniecznym może być zabieg trucia owadów, a nawet impregnacja drewna. W ostateczności podobrazie drewniane, na które naklejono płótno z polichromią można wymienić, niemniej jest to operacja obarczona dużym ryzykiem. W takiej sytuacji może wystąpić konieczność wykonania pewnego rodzaju transferu, polegająca na ścienieniu drewna do minimalnej możliwej grubości i nałożenie całości na nowe podłoże drewniane.

Po wykonaniu powyższych zabiegów, powierzchnię obrazów należy oczyścić przy zastosowaniu specjalnych środków powierzchniowo czynnych.

W razie obecności starych warstw werniksowych, koniecznym jest ich usunięcie. Na tym etapie, koniecznym jest określenie, czy obrazy nie zostały przemalowane. W razie stwierdzenia takich warstw, należy je usunąć (metoda usuwania, zależna jest od rodzaju ewentualnego przemalowania). Po oczyszczeniu powierzchni obrazów można przystąpić do uzupełnienia ubytków warstwy malarskiej lub podobrazia i scalenia kolorystycznego kompozycji. Na koniec powierzchnię obrazów należy pokryć warstwą werniksu zabezpieczającego przed działaniem czynników zewnętrznych.

Obrazy należy umieścić z powrotem we właściwych miejscach w trakcie montażu ołtarzy.

Trochę innym zagadnieniem jest konserwacja ołtarza głównego, ambony i parapetu chóru muzycznego.

Te trzy z pozoru różne obiekty, zostały ujęte w jednym zestawie zabiegów, ponieważ łączy je podobna technologia i technika wykonania poszczególnych elementów.

Ołtarz główny jest najbardziej skomplikowanym elementem z pośród tych trzech obiektów, niemniej poza występowaniem elementów kompozycji rzeźbiarskich, technologicznie jest taki sam jak dwa pozostałe.

Wszystkie trzy obiekty posiadają elementy polichromowane techniką olejną, elementy złożone techniką kładzenia szlagmetal na mikstion i podobny charakter snycerki. W przypadku ołtarza głównego występuje dużo elementów złożonych techniką na pulment, która nie została stwierdzona na dwóch pozostałych elementach.

Ołtarz główny i ambonę, wstępnie proponuje się rozebrać, ze względu na konieczność dokonania dokładnych oględzin stopnia zaatakowania przez drewnojady. Jest to istotne, gdyż sądząc po stanie niektórych drobniejszych elementów, które prawie całkowicie utraciły spójność struktury drewna, nie wiadomo jak wyglądają większe elementy konstrukcyjne.

Problemem jest, (o czym wspomniano wcześniej), częsty brak widoczności faktycznego stanu zachowania, od strony zewnętrznej.

W przypadku chóru muzycznego, na pewno konieczny będzie demontaż poszczególnych elementów, natomiast nie konieczne całości obiektu, który jest na tyle prosty w formie i dostępny z każdej strony, że zabiegi można wykonywać na miejscu.

Należy postępować podobnie jak ze wspomnianymi powyżej ołtarzami. Koniecznym jest wykonanie badań stratygraficznych, szczególnie, iż w przypadku tych obiektów wyraźnie widoczne są warstwy wtórne.

Następnie po przeprowadzeniu oględzin, należy zatruć drewnojady i wykonać w razie konieczności impregnację konsolidującą.

Elementy o bardzo złym stanie wynikającym z działalności drewnojadów, w razie konieczności należy zrekonstruować, wykonując je na nowo. Na pewno taki zbieg będzie konieczny w przypadku wiszących elementów dolnej części ambony oraz w przypadku dekoracji „frędzlowej” pod chórem muzycznym. Na tym etapie, na pewno konieczna będzie wymiana części deskowania parapetu chóru muzycznego. Zabieg taki będzie się wiązał z koniecznością zdjęcia dekoracji snycerskiej, znajdującej się na frontowej stronie deskowania. To z kolei może skutkować powstaniem zniszczeń dekoracji i wymogiem jej rekonstrukcji.

We wszystkich miejscach gdzie zaprawa została osłabiona, lub ma tendencję do odpadania, należy ją usunąć w celu możliwości położenia nowej warstwy. Dotyczy to zarówno powierzchni polichromowanych, jak też złoconych, z wyjątkiem powierzchni z rzeźbą przedstawieniową. W razie stwierdzenia odspojień warstwy zaprawy na przedstawieniach rzeźbiarskich, należy je podkleić.

Po wykonaniu wszystkich powyższych zabiegów (wraz z rekonstrukcjami), można wykonać uzupełnienia warstwy zaprawy, lub położyć ją na nowo w całości (zależy od elementu).

W kolejnym etapie prac, zaleca się wykonanie złocień i uzupełnienie warstwy malarskiej, lub jej rekonstrukcja. W przypadku złocień wykonywanych w technice kładzenia na mikstion, należy zastanowić się nad zastąpieniem szlagmetal, prawdziwym złotem, co pozwoli na uzyskanie większej trwałości warstwy. Jest to propozycja opcjonalna, gdyż jest to technologia droższa, a pierwotnie większość złocień poza pewnymi partiami ołtarza głównego była wykonywana z użyciem szlagmetal.

W miejscach uzupełnień zaprawy, lub tam gdzie została ona wymieniona na całości powierzchni elementu, na detalach pokrytych malaturą, należy wykonać scalenia kolorystyczne, bądź pomalować element we właściwej kolorystyce.

Kolejną grupą obiektów o podobne problematyce są figury Chrystusa ukrzyżowanego, w tęczycy (wraz z figurami aniołów) i w kruchcie wejścia głównego.

W obu przypadkach (w grupie z tęczy nie wszystkie problemy są obecnie czytelne), mamy do czynienia z warstwami malarskimi na podłożu drewnianym, które ulegają pękaniu i odpajaniu od podłoża. W przypadku grupy z łuku tęczowego, dodatkowo mamy bardzo silne spękania, prowadzące do odpadania fragmentów zapraw w obrębie szat i perizonium.

W figurach z tęczy, koniecznym będzie usunięcie w całości warstwy zapraw z powierzchni tkanin (złoconych) i zastąpienie ich nowymi gruntami. W chwili obecnej, ze względu na brak bezpośredniego dostępu, nie da się jednoznacznie określić, czy konieczne będą zabiegi przy drewnie stanowiącym podłożę, czy też będzie możliwość kładzenia zapraw, bez większych zabiegów wstępnych.

W partiach karnacji, należy wykonać badania stratygraficzne w celu ustalenia czy nie zostały one przemalowane. W razie stwierdzenia takiej warstwy, należy ją usunąć do warstwy pierwotnej.

Podobnie w tych figurach, jak też w znajdującej się w kruchcie, koniecznym będzie podklejenie wszystkich warstw odspojonych od podłoża.

Jednocześnie w przypadku ukrzyżowania z kruchty, prawdopodobnie koniecznym może być rozebranie figury na poszczególne elementy, z których złożono drewno przed przystąpieniem do rzeźbienia. Elementy te uległy rozklejeniu, w wyniku czego powstały szczeliny powodujące dodatkowe pęknięcia.

Rozebranie wszystkich elementów może okazać się niemożliwe, bez uszkodzania struktury rzeźby. W takim przypadku, zaleca się wklejenie w szczeliny forniru drewnianego, co pozwoli na ustabilizowanie powstałych szczelin. W przeciwnym razie, pęknięcia będą się pojawiały ponownie.

Po wykonaniu tych czynności, powierzchnie wszystkich figur należy dokładnie oczyścić z zanieczyszczeń i uzupełnić wszystkie ubytki zapraw lub warstwy malarskiej.

Po opracowaniu powierzchni uzupełnień, należy scalić kolorystycznie partie karnacji i wyzlócić lub wysrebrzyć (w zależności od warstw pierwotnych), partie szat i perizonium.

Powierzchnię krzyża wraz z titulusem, należy poddać badaniom stratygraficznym i w razie stwierdzenia przemalowań, odsłonić warstwę pierwotną. W przypadku stwierdzenia ubytków, należy je uzupełnić i scalić kolorystycznie z warstwą pierwotną.

Nieco inne niż pozostałe elementy drewniane, są stale znajdujące się w kaplicy.

Mebel ten poddawany był zabiegom konserwatorskim, co widoczne jest na przykład w szczelinach zaplecków. Trudno jest w chwili obecnej stwierdzić, jakie wówczas przeprowadzono zabiegi, niemniej obecny stan wymaga szybkiej interwencji, biorąc pod uwagę intensywność działalności drewnojadów. Zabiegiem priorytetowym jest nasączenie struktury drewna środkiem do zwalczania owadów lub zastosowanie innych metod, pozwalających na ich pozbycie się ze struktury drewna. Potrzebna jest tu ekspertyza entomologa, który zaproponuje odpowiednią metodę zwalczania owadów.

Po wykonaniu tej czynności, należy poddać impregnacji elementy o strukturze osłabionej działalnością drewnojadów. W tym przypadku koniecznym zabiegiem może się okazać częściowy demontaż elementów stali. W razie natrafienia na trudności z bezpieczną rozbiórką, można wykonać tą czynność metodami iniekcyjnym, które są jednak znacznie mniej skuteczne, niż na przykład całościowe lub częściowe kąpiele w środku impregnującym.

Po wykonaniu tej czynności, należy poddać czyszczeniu powierzchnię stali. Jest to czynność, którą należy poprzedzić wykonaniem prób w celu doboru właściwego środka, który nie spowoduje uszkodzeń w obrębie dekoracji malarskiej.

Po oczyszczeniu powierzchni, kolejnym etapem będzie wykonanie uzupełnień i rekonstrukcji brakujących elementów mebla.

W ostatnim etapie powierzchnie drewna należy zabezpieczyć i opracować scalenia kolorystyczne dekoracji malarskiej oraz wykonanych wcześniej uzupełnień i rekonstrukcji.

Jednocześnie z powyższymi czynnościami, należy dokładnie sprawdzić stan konstrukcji całości mebla. W razie stwierdzenia miejsc osłabionych, koniecznym może się okazać wykonanie dodatkowych wzmocnień.

Pozostałymi elementami drewnianymi wchodzącymi w skład wyposażenia kościoła, są drzwi drewniane, boazeria drewniana z siedziskami oraz unikatowy schowek na monstrancję, wycięty w pniu dębu rosnącego pierwotnie w miejscu lokacji kościoła.

W przypadku wzmiankowanego schowka, jedynymi proponowanymi zabiegami jest dokładne oczyszczenie powierzchni drewna, głównie z zanieczyszczeń pylistych, przy zastosowaniu środków powierzchniowo czynnych i rozpuszczalników aromatycznych.

Koniecznym zabiegiem, wydaje się dokładne oczyszczenia powierzchni elementów metalowych i pomalowanie ich od strony wewnętrznej, warstwą zabezpieczającą. Czyszczenie elementów metalowych powinno być przeprowadzone ręcznie bez wyraźnej ingerencji w strukturę warstwy utlenionej, gdyż jest to prawdopodobnie (należy to potwierdzić badaniem), warstwa stabilna. Oczyszczoną powierzchnię metalu, proponuje się pokryć warstwą lakieru miniowego (prawdziwego – PbO_2) i pozostawić w takiej postaci lub w razie potrzeby (kwestie estetyczne), pomalować lakierem grafitowym (grafit mielony).

Zewnętrzną stronę blacharki, obecnie polakierowaną na kolor jasno brązowy, proponuje się jedynie oczyścić z zabrudzeń i pozostawić w aktualnym stanie.

Boazeria z siedziskami, wykonana z drewna dębowego, znajduje się w dobrym stanie, ale pomimo tego proponuje się jej demontaż i przewiezienie do warsztatu, celem oczyszczenia całości z istniejącej powłoki lakierowej. Po demontażu należy dokonać dokładnych oględzin poszczególnych elementów pod kątem działalności drewnojadów, której na obecnym etapie nie stwierdzono, co nie oznacza że drewno nie zostało w którymś miejscu zaatakowane przez owady.

Po oczyszczeniu powierzchni drewna, należy metodą bejcowania scalić kolorystycznie elementy wykazujące różnice kolorystyczne i całość pomalować nową warstwą wysokogatunkowego bezbarwnego lakieru do drewna o wysokim współczynniku ścieralności, jako, iż są to elementy narażone na wzmożoną eksploatację.

Ostatnimi elementami tej grupy, są drzwi drewniane okute, do zakrystii, kruchty wejścia bocznego i zwykle płycinowe, wejściowe, z kruchty wejścia głównego.

W przypadku ostatnich drzwi należy je oczyścić z zabrudzeń i ewentualnie poddać malowaniu. Należy dokonać dokładnych oględzin tych drzwi i wówczas podjąć decyzję o nałożeniu kolejnej cienkiej warstwy na istniejącą, czy jej usunięciu i pomalowaniu stolarki, po uprzednim wyrównaniu powierzchni metodą szpachlowania. Propozycje są podyktowane charakterem stolarki, która, jako drzwi płycinowe, jest wykonana dość niedbale.

W przypadku drzwi okutych, należy wykonać badania stratygraficzne nawarstwień w celu ustalenia pierwotnej kolorystyki, zarówno powierzchni drewnianych, jak też blacharki. Obecna kolorystyka wydaje się być wtórna.

Po ustaleniu pierwotnej kolorystyki, obie powierzchnie dwojga drzwi należy oczyścić w całości z nawarstwień lakierowych. W przypadku powierzchni drewnianej dalsze działania podyktowane będą stanem faktycznym drewna. powierzchnie blacharki proponuje się oczyścić metodami ciśnieniowo ściernymi, które pozwolą na dokładne usunięcie korozji (dotyczy to głównie drzwi z kruchty).

W razie stwierdzenia braków blacharki w dolnych partiach drzwi, proponuje się jej uzupełnienie wstawkami z nowej blachy (wstawki należy zespawać z blacharką pierwotną).

Kwestią do ustalenia na Komisji Konserwatorskiej z przedstawicielem WKZ, jest ewentualna rekonstrukcja dużej ilości brakujących elementów dekoracyjnych na drzwiach do zakrystii. W „moim odczuciu”, pozostawiłbym obecnie istniejące dekoracje, zachowane fragmentarycznie, niemniej nadające dużo charakteru okuciu drzwi.

W końcowym etapie, stolarkę drzwi należy pomalować na kolor wynikający z badań. W razie gdyby okazało się, że drzwi nie były pierwotnie malowane (opinia Historyka Sztuki), należy ich powierzchnię zabezpieczyć półmatowym lakierem bezbarwnym.

Błacharkę drzwi należy zabezpieczyć natychmiast po oczyszczeniu jej powierzchni. zaleca się zabezpieczenie metalu pastą cynkową i następnie pomalowanie lakierem grafitowym (mielony grafit), lub w kolorze wynikającym z badań wstępnych.

POSTĘPOWANIE KONSERWATORSKIE W PUNKTACH:

Postępowanie zostało ograniczone do czynności (elementów), które są czytelne na obecnym etapie wiedzy o obiekcie. Pozostałe ewentualne zakresy postępowania będą wymagały uszczegółowienia na etapie wykonawczym, w postaci osobnych krótkich opracowań, lub decyzji protokołowanych na Komisjach Konserwatorskich lub konsultacjach.

ELEMENTY KAMIENIARKI:

1. Oczyszczenie powierzchni piaskowca metodami ciśnieniowo ściernymi, przy zastosowaniu mikro piaskarki o bardzo szerokim spektrum działania. dobór ścierniw i ciśnień musi być dobierany na obiekcie i dostosowywany do poszczególnych elementów.
2. Doczyszczanie powierzchni kamieniarki (w tym elementów z miękkiego wapienia pińczowskiego), metodami ręcznymi przy zastosowaniu miękkich szczotek z tworzywa sztucznego, wody i środków powierzchniowo czynnych, np. Wulpeks. Narzędziem do wykorzystania jest również parownica. W koniecznych przypadkach, doboru rodzaju narzędzi oraz środków chemicznych, należy dokonać na obiekcie, z pełnym zachowaniem zasad postępowania konserwatorskiego.

3. Usunięcie wszystkich wcześniejszych uzupełnień, które wykazują tendencję do wykruszania, wypadania, są pęknięte, lub posiadają niewłaściwą kolorystykę, strukturę, bądź wykonane są z materiału nieodpowiadającemu kamieniowi.
4. Usunięcie nawarstwień betonowych (stopień progu w portalu kruchty wejścia bocznego), metoda skucia.
5. Przygotowanie gniazda pod osadzenie fleka kamiennego w miejscu głębokiego ubytku stopnia (progu).
6. Osadzenie fleka kamiennego w przygotowanym miejscu, metoda wklejenia na żywicy poliestrowej.
7. Opracowanie powierzchni uzupełnionej kamieniarki (powierzchnia fleka kamiennego).
8. Uzupełnienie ubytków, z założeniem zbrojeń z nierdzewnego drutu, w miejscach ubytków głębszych i na narożnikach. Do uzupełnienia ubytków można zastosować gotowe zaprawy firmowe, np. firm Remmers, Optolith, KEIM, Kabe, itp., lub wykonane we własnym zakresie (zalecane do wapienia pińczowskiego).
9. Opracowanie powierzchni ubytków.
10. Nasączenie struktury kamienia środkiem konsolidującym, np. KSE 300 produkcji firmy Remmers, lub podobnym. Zabieg o ograniczonym zastosowaniu. Konieczność może wystąpić na przykład w przypadku portalu z kruchty wejścia bocznego.
11. Nasączenie struktury kamienia środkiem hydrofobowym, np. NSL produkcji firmy Remmers, lub innym o podobnym charakterze. Zabieg uznaniowy, w ograniczonym zakresie w miejscach, które mogą być bardziej narażone na oddziaływanie wilgoci.
12. Scalenie kolorystyczne uzupełnień. Proponuje się zastosowanie suchych pigmentów w proszku na spoiwie z 5% roztworu alkoholowego żywicy Paraloid B-82.

ELEMENTY WYSTROJU DREWNIANEGO (ZŁOŻENIA OGÓLNE):

1. Wykonanie badań stratygraficznych, nawarstwień.
2. Rozebranie obiektów, przeznaczonych do przewiezienia do pracowni.
3. Wykonanie zabiegu trucia drewnojadów z zastosowaniem środka Protector N o głębokiej penetracji, lub zastosowanie innych metod po konsultacji z Entomologiem, który dobierze właściwy środek i ustali optymalny czas wykonania zabiegu.
4. Usunięcie lub wymiana elementów, które uległy całkowitej degradacji w wyniku działalności owadów (w tym na przykład, deskowania parapetu chóru). Montaż z powrotem, zgodny z pierwotnym lub odpowiadający funkcji elementu.
5. Usunięcie „miąższu” z elementów o wysokiej wartości zabytkowej, które uległy całkowitej degradacji w wyniku działalności owadów.
6. Impregnacja wzmacniająca elementów zniszczonych przez owady, metoda kąpieli całościowej lub częściowej (zależnie od możliwości danego elementu, ze względu na znajdujące się na jego powierzchni warstwy). Do kąpieli należy zastosować 15% roztwór toluenowy żywicy Osolan KL, lub żywicy Paraloid B-72 (wcześniej nasączyć acetonem).
7. Impregnacja wzmacniająca, metodą iniekcyjną w przypadku elementów, które nie mogą zostać poddane zabiegowi kąpieli, a wymagają wzmocnienia. Zastrzyki z 10-15% roztworu alkoholowego żywicy Paraloid B-82.
8. Uzupelnienie dużych ubytków drewna, metoda flekowania, osadzając elementy wklejane na kleju poliuretanowym.
9. Uzupelnienie drobnych ubytków drewna kitem trocinowym gotowym, np. Syntilor, lub przygotowanym we własnym zakresie, na bazie żywic stosowanych wcześniej do impregnacji.

10. Podklejenie odspojonych, fragmentów zapraw, w miejscach o wyraźnej wartości zabytkowej i historycznej. Sposób i spoiwo do podklejania, należy dostosować indywidualnie do miejsca wykonywanego zabiegu.
11. Oczyszczenie elementów drewnianych z zanieczyszczeń powierzchniowych, przy zastosowaniu substancji powierzchniowo czynnych, Wulpex, Contrad 2000. Zabieg dotyczy stali oraz powierzchni rzeźbiarskich (karnacje, powierzchnie rzeźbiarskie ołtarza głównego).
12. Usunięcie warstw przemalowań z powierzchni polichromii, lub monochromii. Metody mechaniczne lub chemiczne, należy dostosować na obiekcie.
13. Usunięcie warstw lakierowych z powierzchni elementów drewnianych, typu drzwi boazeria.
14. Usunięcie warstw szlagmetal, wraz z warstwą mikstionu. Należy zastosować metody chemiczne (dwumetyloformamid, lub inny środek pozwalający na rozmiękczenie warstwy mikstion).
15. Usunięcie warstw zapraw w miejscach spękań i odspojień, w szczególności na powierzchniach złożonych lub srebrzonych.
16. Usunięcie warstw zapraw na powierzchniach, które uległy pęknięciu i przygotowanie, pod przyklejenie paska płótna lub flzeliny.
17. Przyklejenie pasków flzeliny, lub płótna na pęknięcia. Do klejenia zaleca się zastosowanie kleju skórniego, lub w pewnych przypadkach, żywicy Paraloid B-72 w roztworze acetonowym.
18. Wykonanie rekonstrukcji brakujących elementów, z właściwie dobranego rodzaju drewna.
19. Zamocowanie zrekonstruowanych elementów na obiekcie. Metoda montażu musi być dostosowana indywidualnie, do poszczególnych elementów, w zależności od ich

- miejsca, usytuowania (pion, poziom, wertykalnie), i ciężaru danego elementu. Jako spoiwa do montażu elementów rekonstruowanych, zaleca się stosowanie kleju poliuretanowego.
20. Przeszlifowanie powierzchni surowego drewna, przeznaczone pod położenie lakieru bezbarwnego (boazeria).
 21. Położenie warstwy zapraw uzupełniających, lub na całości powierzchni danego elementu. Należy zastosować tradycyjne zaprawy klejowo kredowe (klej skórny, kreda pozłotnicza).
 22. Opracowanie powierzchni gruntowanych (zaprawy), metodą szlifowania. Zabieg dotyczy w szczególności powierzchni pod złocenie lub srebrzenie.
 23. Flekowanie pęknięć struktury drewna, metoda wklejenia. Zabieg dotyczy przede wszystkim stali, w mniejszym stopniu, może być konieczny w obrębie boazerii z siedziskami.
 24. Położenie warstw malarskich w miejscach uzupełnień lub rekonstrukcji oraz na powierzchniach wielkoformatowych (na przykład powierzchnia podniebia chóru muzycznego). Technologię należy dostosować do poszczególnych elementów.
 25. Położenie warstw pulmentu pod powierzchnie złożone i srebrzone, w miejscach gdzie wymagana jest taka technologia.
 26. Położenie złota i srebra płatkowego na powierzchnie pulmentowane.
 27. Zabezpieczenie powierzchni srebrzonych, 3% roztworem alkoholowym żywicy Paraloid B-82.
 28. Położenie warstwy mikstionu pod położenie szlagmetal lub złota w miejscach gdzie występuje tego typu technologia.
 29. Położenie warstwy szlagmetal, lub złota płatkowego (opcjonalnie, patrz - wnioski i założenia postępowania konserwatorskiego), na powierzchnie mikstionowane.

30. Położenie lakieru bezbarwnego na powierzchni surowego drewna (boazeria).
31. Polakierowanie powierzchni przeznaczonych do takiego zabiegu (powierzchnie drzwi), w kolorystyce ustalonej na podstawie wstępnych badań.


mgr Marcin Chojkowski
Art. Plastyk Kons. Dzieł Sztuki
31-444 Kraków, ul. Ogrodnicza 16
kom. 607-656-177



Fot. 1 kościół parafialny pw. Znalezienia Krzyża Świętego, w Łazanach. Elementy wystroju i wyposażenia wnętrza.
Ołtarz główny. Widok ogólny.



Fot. 2 kościół parafialny pw. Znalezienia Krzyża Świętego, w Łazanach. Elementy wystroju i wyposażenia wnętrza.
Ołtarz główny. Działalność drewnojadów widoczna na fragmencie sceny głównej, ołtarza.



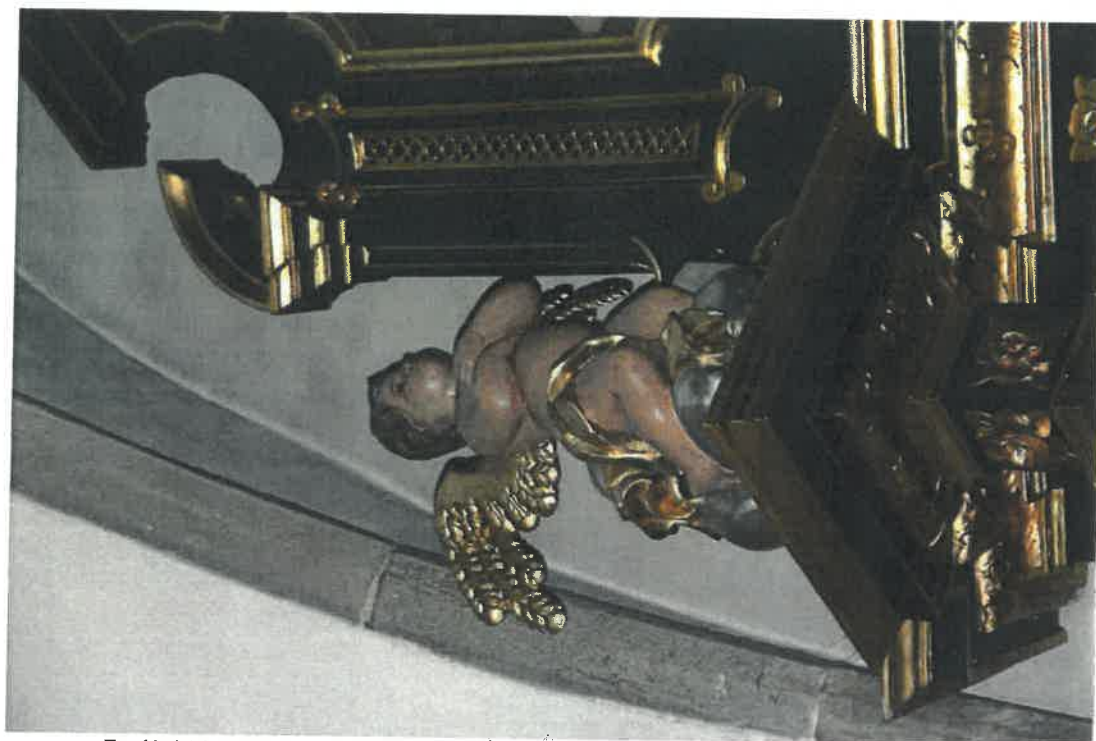
Fot. 3 kościół parafialny pw. Znalezienia Krzyża Świętego, w Łazanach. Elementy wystroju i wyposażenia wnętrza. Ołtarz główny. Dość niedbale wykonane przemalowania na fragmencie lewej strony ołtarza.



Fot. 4 kościół parafialny pw. Znalezienia Krzyża Świętego, w Łazanach. Elementy wystroju i wyposażenia wnętrza. Ołtarz główny. Fragment mensy ołtarza.



Fot. 5 kościół parafialny pw. Znalezienia Krzyża Świętego, w Łazanach. Elementy wystroju i wyposażenia wnętrza.
Lewy ołtarz boczny. Widok ogólny.



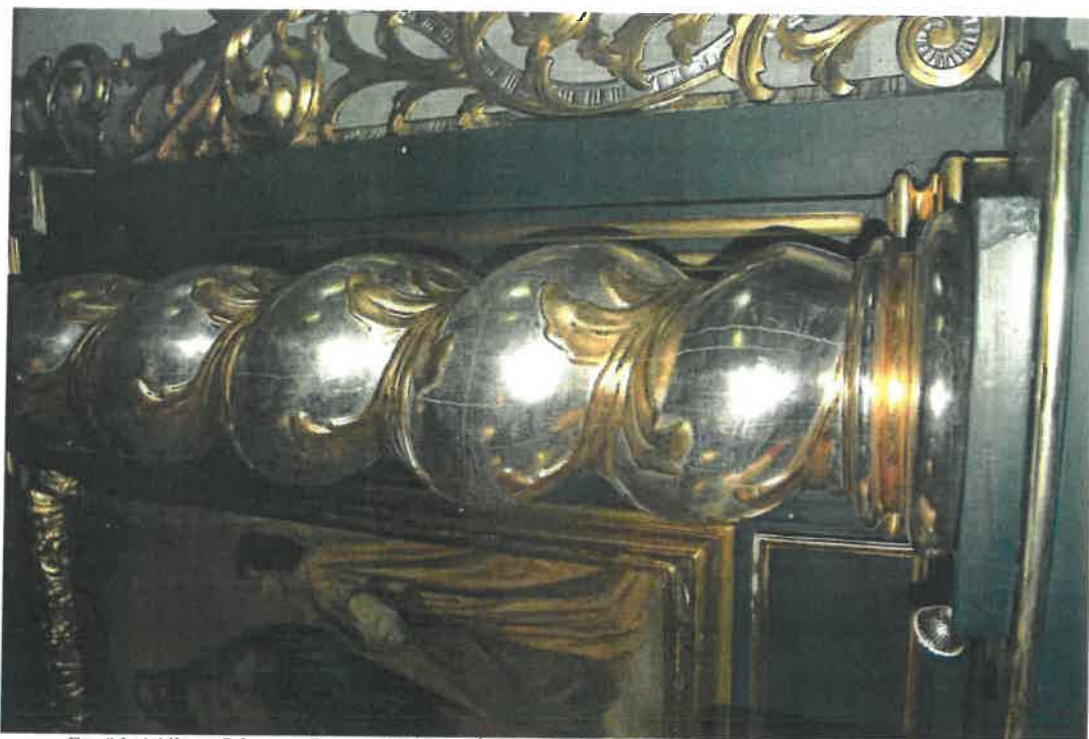
Fot. 6 kościół parafialny pw. Znalezienia Krzyża Świętego, w Łazanach. Elementy wystroju i wyposażenia wnętrza.
Lewy ołtarz boczny. Jeden z aniołków na zwieńczeniu ołtarza.



Fot. 7 kościół parafialny pw. Znalezienia Krzyża Świętego, w Łazanach. Elementy wystroju i wyposażenia wnętrza.
Lewy ołtarz boczny. Zniszczenia warstwy zaprawy w obrębie lewego uszaka.



Fot. 8 kościół parafialny pw. Znalezienia Krzyża Świętego, w Łazanach. Elementy wystroju i wyposażenia wnętrza.
Lewy ołtarz boczny. Pęknięcie na fragmencie snyczerki lewego uszaka.



Fot. 9 kościół parafialny pw. Znalezienia Krzyża Świętego, w Łazanach. Elementy wystroju i wyposażenia wnętrza. Lewy ołtarz boczny. Spękania zapraw na srebrzonej powierzchni prawej kolumny, wynikające z rozsychnania drewna.



Fot. 10 kościół parafialny pw. Znalezienia Krzyża Świętego, w Łazanach. Elementy wystroju i wyposażenia wnętrza. Lewy ołtarz boczny. Uszkodzenia zaprawy na bocznej części ołtarza.



Fot. 11 kościół parafialny pw. Znalezienia Krzyża Świętego, w Łazanach. Elementy wystroju i wyposażenia wnętrza.
Lewy ołtarz boczny. Uszkodzenia warstwy zaprawy, na bazie jednej z kolumn.



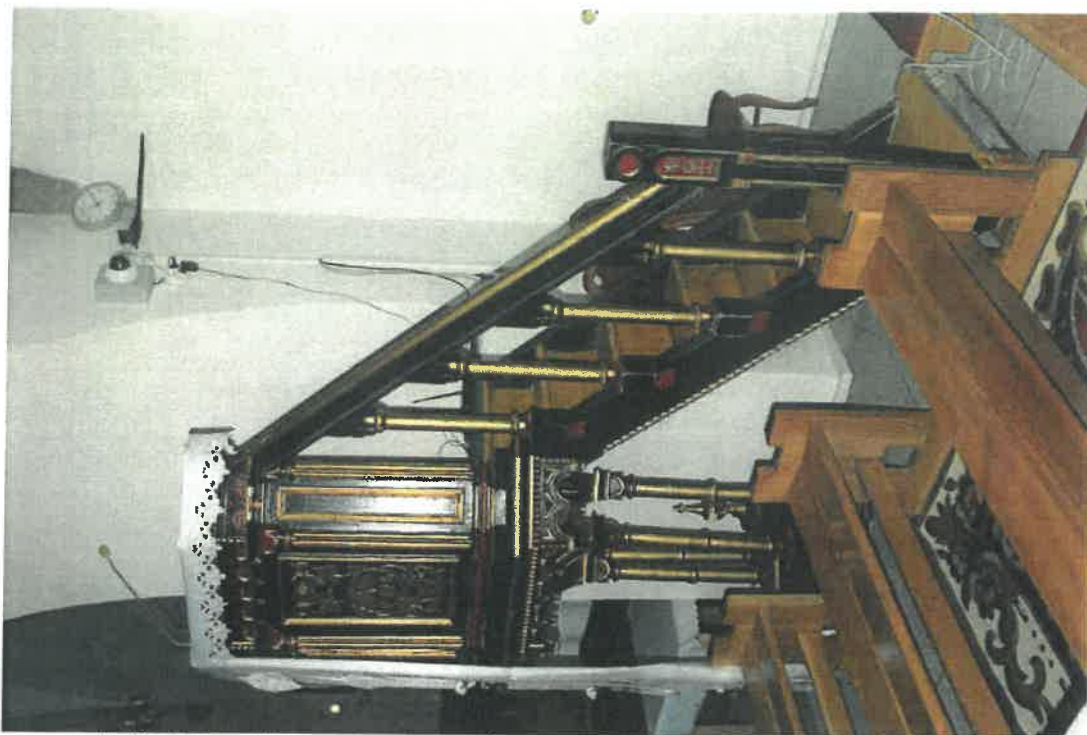
Fot. 12 kościół parafialny pw. Znalezienia Krzyża Świętego, w Łazanach. Elementy wystroju i wyposażenia wnętrza.
Lewy ołtarz boczny. Obraz środkowy z widocznymi sfałdowaniami płótna, podobrazia.



Fot. 13 kościół parafialny pw. Znalezienia Krzyża Świętego, w Łazanach. Elementy wystroju i wyposażenia wnętrza.
Lewy ołtarz boczny. Obraz górny.



Fot. 14 kościół parafialny pw. Znalezienia Krzyża Świętego, w Łazanach. Elementy wystroju i wyposażenia wnętrza.
Lewy ołtarz boczny. Haftowane antependium ołtarza.



Fot. 29 kościół parafialny pw. Znalezienia Krzyża Świętego, w Łazanach. Elementy wystroju i wyposażenia wnętrza.
Ambona. Widok ogólny.



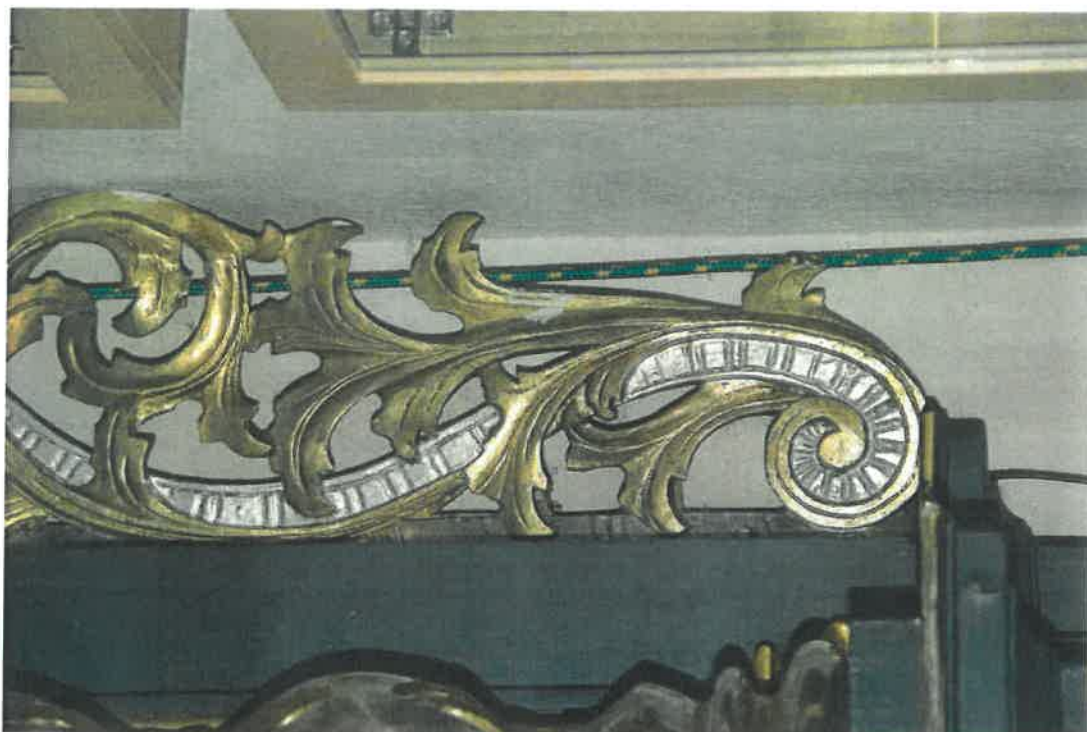
Fot. 30 kościół parafialny pw. Znalezienia Krzyża Świętego, w Łazanach. Elementy wystroju i wyposażenia wnętrza.
Ambona. Spękania widoczne na fragmencie balustrady mównicy.



Fot. 15 kościół parafialny pw. Znalezienia Krzyża Świętego, w Łazanach. Elementy wystroju i wyposażenia wnętrza.
Prawy ołtarz boczny. Widok ogólny.



Fot. 16 kościół parafialny pw. Znalezienia Krzyża Świętego, w Łazanach. Elementy wystroju i wyposażenia wnętrza.
Prawy ołtarz boczny. Jeden z aniołków zwieńczenia ołtarza.



Fot. 17 kościół parafialny pw. Znalezienia Krzyża Świętego, w Łazanach. Elementy wystroju i wyposażenia wnętrza.
Prawy ołtarz boczny. Zniszczenia na powierzchni prawego uszaka.



Fot. 18 kościół parafialny pw. Znalezienia Krzyża Świętego, w Łazanach. Elementy wystroju i wyposażenia wnętrza.
Prawy ołtarz boczny. Pęknięcie deski w środkowej części górnej części ołtarza.



Fot. 19 kościół parafialny pw. Znalezienia Krzyża Świętego, w Łazanach. Elementy wystroju i wyposażenia wnętrza.
Prawy ołtarz boczny. Seria drobnych spękań warstwy zaprawy widoczna na jednej z kolumn.



Fot. 20 kościół parafialny pw. Znalezienia Krzyża Świętego, w Łazanach. Elementy wystroju i wyposażenia wnętrza.
Prawy ołtarz boczny. Gómy obraz.



Fot. 21 kościół parafialny pw. Znalezienia Krzyża Świętego, w Łazanach. Elementy wystroju i wyposażenia wnętrza.
Prawy ołtarz boczny. Obraz środkowy.



Fot. 22 kościół parafialny pw. Znalezienia Krzyża Świętego, w Łazanach. Elementy wystroju i wyposażenia wnętrza.
Prawy ołtarz boczny. Haftowane antependium ołtarza.



Fot. 23 kościół parafialny pw. Znalezienia Krzyża Świętego, w Łazanach. Elementy wystroju i wyposażenia wnętrza.
Ołtarz kaplicy bocznej. Widok ogólny.



Fot. 24 kościół parafialny pw. Znalezienia Krzyża Świętego, w Łazanach. Elementy wystroju i wyposażenia wnętrza.
Ołtarz kaplicy bocznej. Aniołek lewej strony zwieńczenia ołtarza.



Fot. 25 kościół parafialny pw. Znalezienia Krzyża Świętego, w Łazanach. Elementy wystroju i wyposażenia wnętrza. Ołtarz kaplicy bocznej. Poczerniałe fragmenty srebrzenia, na powierzchni lewej kolumny.



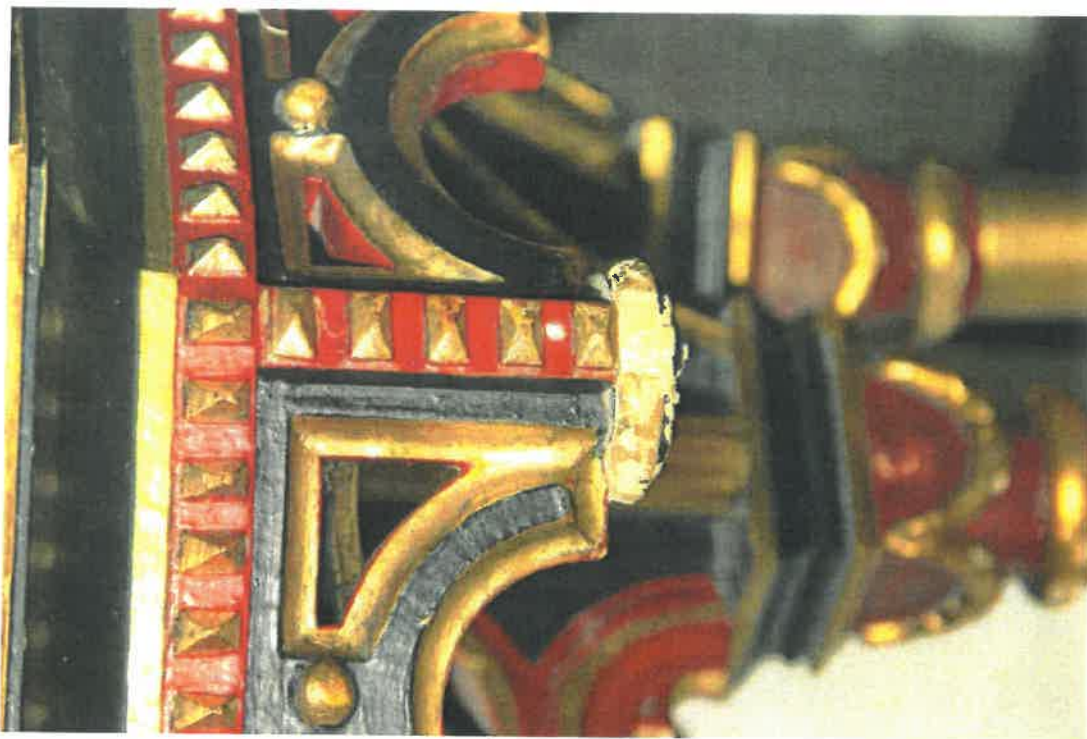
Fot. 26 kościół parafialny pw. Znalezienia Krzyża Świętego, w Łazanach. Elementy wystroju i wyposażenia wnętrza. Ołtarz kaplicy bocznej. Ubytki warszwy malarskiej widoczne na powierzchni prawej strony ołtarza.



Fot. 27 kościół parafialny pw. Znalezienia Krzyża Świętego, w Łazanach. Elementy wystroju i wyposażenia wnętrza. Ołtarz kaplicy bocznej. Głowa jednego z aniołów z widocznymi niewłaściwie wykonanymi zabiegami renowacyjnymi, na powierzchni podbródka.



Fot. 28 kościół parafialny pw. Znalezienia Krzyża Świętego, w Łazanach. Elementy wystroju i wyposażenia wnętrza. Ołtarz kaplicy bocznej. Górny obraz.



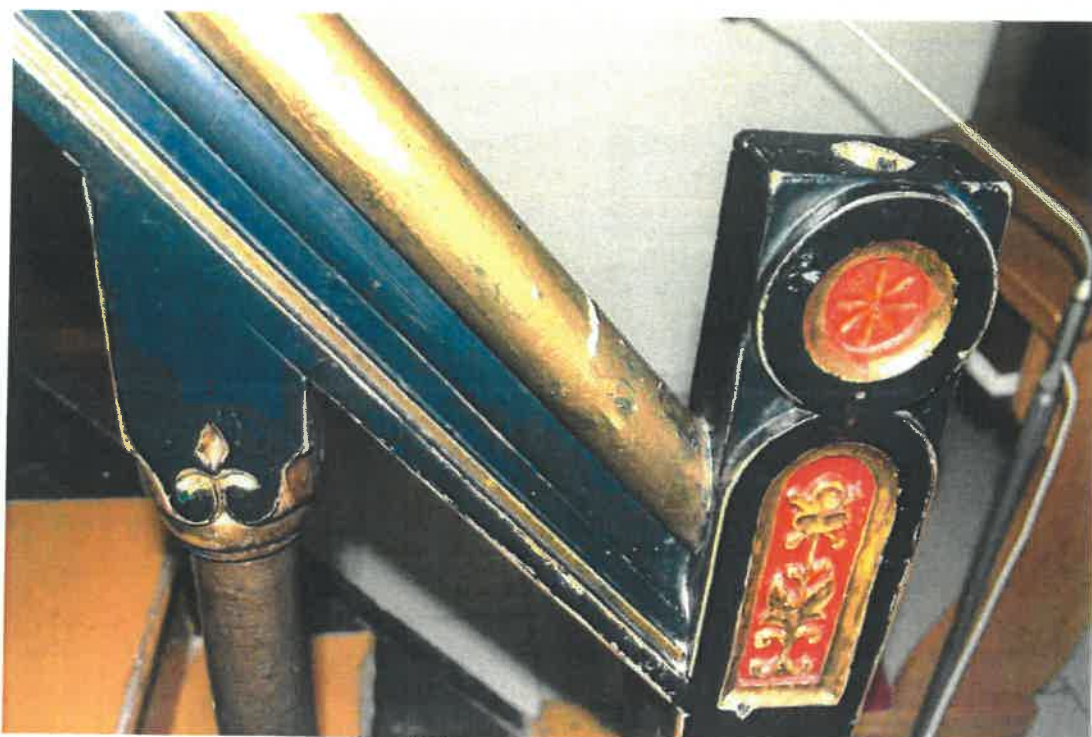
Fot. 31 kościół parafialny pw. Znalezienia Krzyża Świętego, w Łazanach. Elementy wystroju i wyposażenia wnętrza. Ambona. Ubytek jednego z elementów dolnego zakończenia mównicy i powierzchniowe ubytki drewna.



Fot. 32 kościół parafialny pw. Znalezienia Krzyża Świętego, w Łazanach. Elementy wystroju i wyposażenia wnętrza. Ambona. Ubytek jednego z elementów dolnego zakończenia mównicy i widoczne ubytki warstwy zaprawy.



Fot. 33 kościół parafialny pw. Znalezienia Krzyża Świętego, w Łazanach. Elementy wystroju i wyposażenia wnętrza. Ambona. Duży ubytek zaprawy, na elemencie ozdobnym, podstawy mównicy.



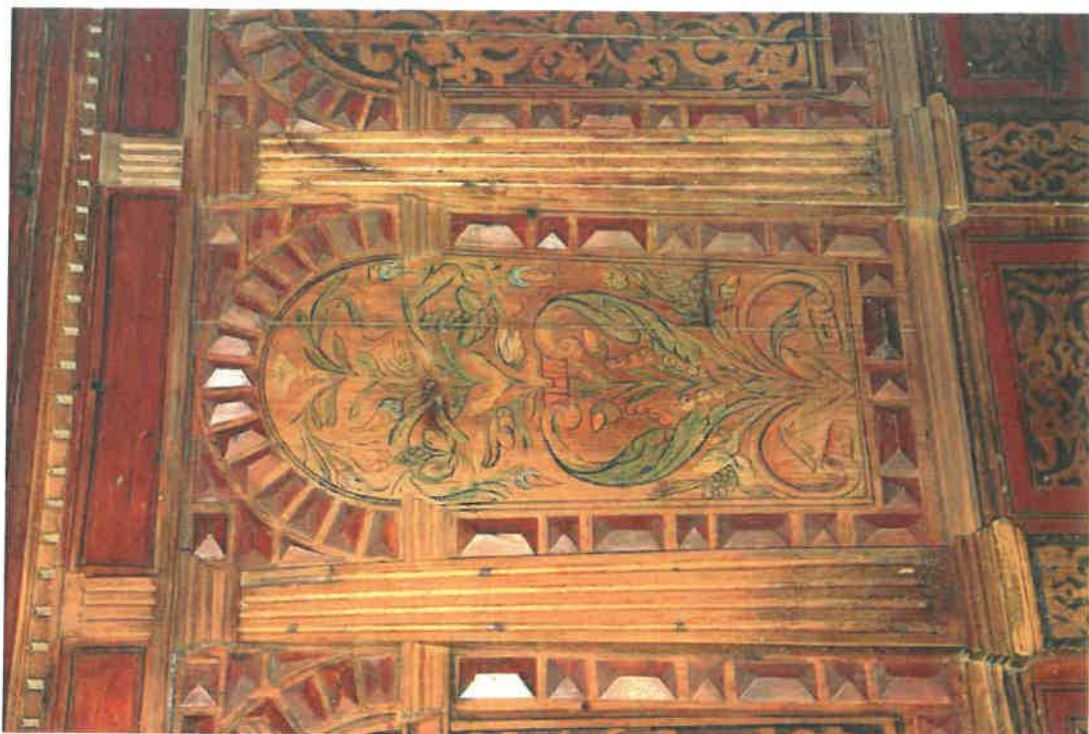
Fot. 34 kościół parafialny pw. Znalezienia Krzyża Świętego, w Łazanach. Elementy wystroju i wyposażenia wnętrza. Ambona. Drobne ubytki i przetarcia na powierzchni górnej części słupka początkowego, balustrady schodów. Widoczny brak elementu zdobniczego na górze słupka.



Fot. 35 kościół parafialny pw. Znalezienia Krzyża Świętego, w Łazanach. Elementy wystroju i wyposażenia wnętrza. Stalle. Widok ogólny (część górna, bez siedziska). Widoczny brak listwy po lewej stronie części górnej.



Fot. 36 kościół parafialny pw. Znalezienia Krzyża Świętego, w Łazanach. Elementy wystroju i wyposażenia wnętrza. Stalle. Pierwsza płycina zaplecka.



Fot. 37 kościół parafialny pw. Znalezienia Krzyża Świętego, w Łazanach. Elementy wystroju i wyposażenia wnętrza.
Stalle. Druga płyca zaplecka.



Fot. 38 kościół parafialny pw. Znalezienia Krzyża Świętego, w Łazanach. Elementy wystroju i wyposażenia wnętrza.
Stalle. Trzecia płyca zaplecka.



Fot. 39 kościół parafialny pw. Znalezienia Krzyża Świętego, w Łazanach. Elementy wystroju i wyposażenia wnętrza.
Stalle. Czwarta płyцина zaplecka.



Fot. 40 kościół parafialny pw. Znalezienia Krzyża Świętego, w Łazanach. Elementy wystroju i wyposażenia wnętrza.
Stalle. Siedzisko (fragment).



Fot. 41 kościół parafialny pw. Znalezienia Krzyża Świętego, w Łazanach. Elementy wystroju i wyposażenia wnętrza. Stalle. Uszkodzony fragment górnego gzymśowania, z widocznymi bardzo licznymi kanałami, działalności drewnojadów.



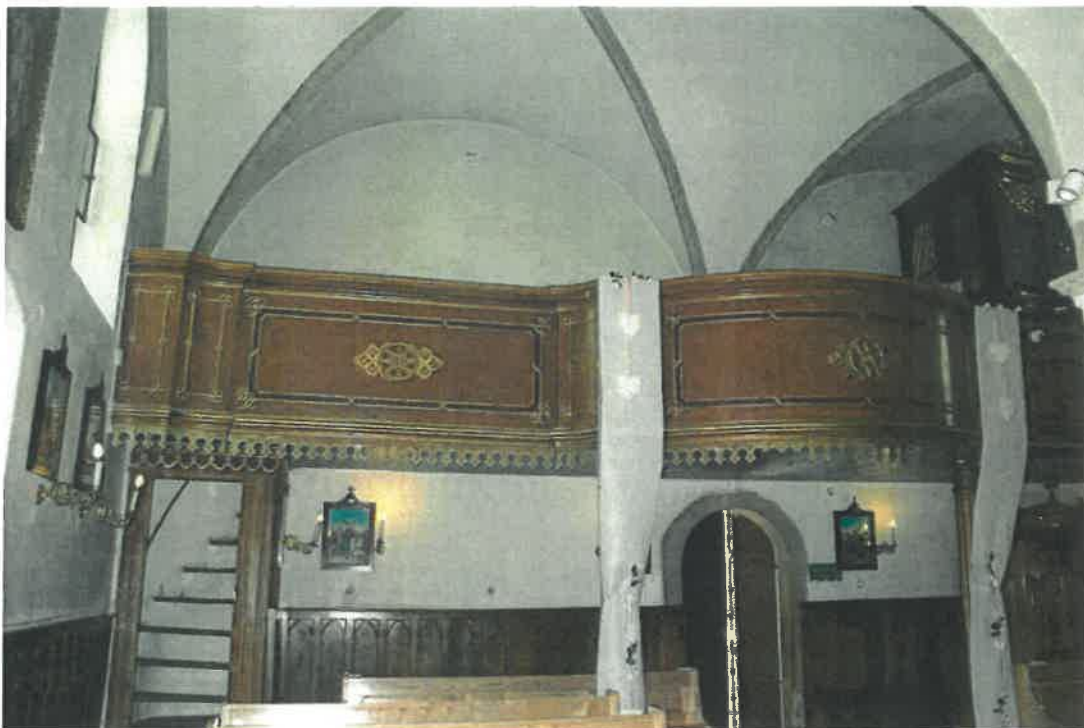
Fot. 42 kościół parafialny pw. Znalezienia Krzyża Świętego, w Łazanach. Elementy wystroju i wyposażenia wnętrza. Stalle. Silna działalność drewnojadów, widoczna na powierzchni jednego z pilastrów dzielących zaplecki.



Fot. 43 kościół parafialny pw. Znalezienia Krzyża Świętego, w Łazanach. Elementy wystroju i wyposażenia wnętrza. Stalle. Pęknięcie dolnej listwy gzymsowania pierwszego zaplecka, spowodowane bardzo silną działalnością owadów.



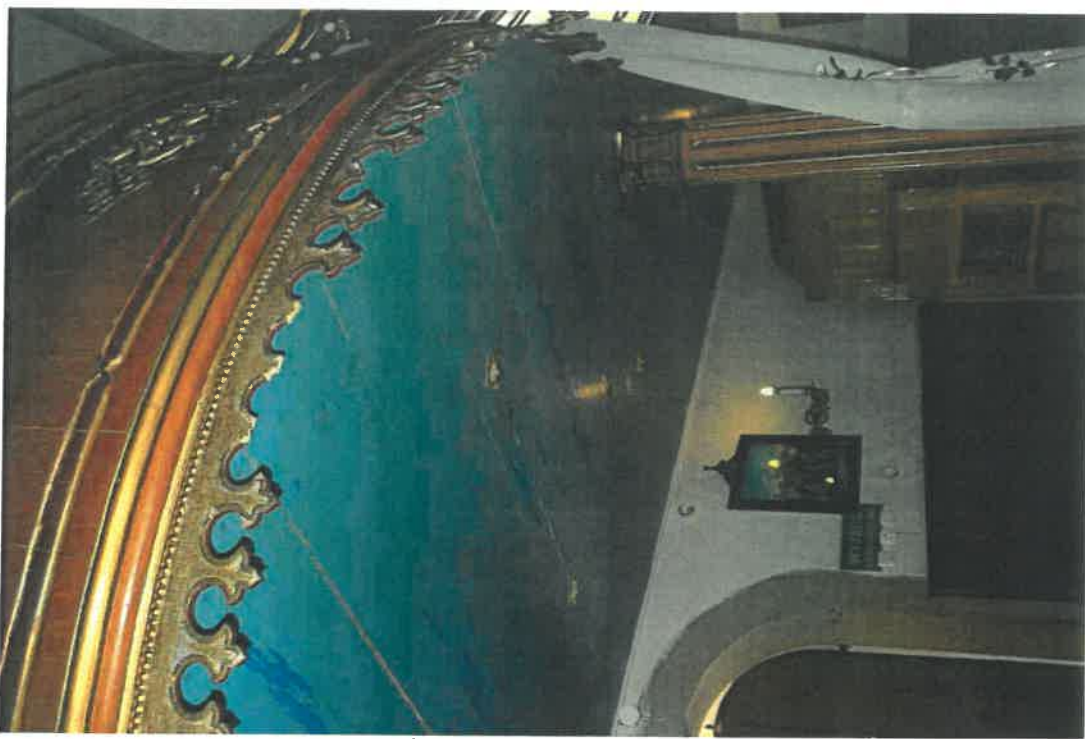
Fot. 44 kościół parafialny pw. Znalezienia Krzyża Świętego, w Łazanach. Elementy wystroju i wyposażenia wnętrza. Stalle. Uzupelnienie szczeliny zaplecka i scalenie kolorystyczne ornamentu, pochodzące z poprzedniej konserwacji.



Fot. 45 kościół parafialny pw. Znalezienia Krzyża Świętego, w Łazanach. Elementy wystroju i wyposażenia wnętrza. Chór muzyczny. Widok ogólny strony lewej.



Fot. 46 kościół parafialny pw. Znalezienia Krzyża Świętego, w Łazanach. Elementy wystroju i wyposażenia wnętrza. Chór muzyczny. Widok ogólny strony prawej z instrumentem.



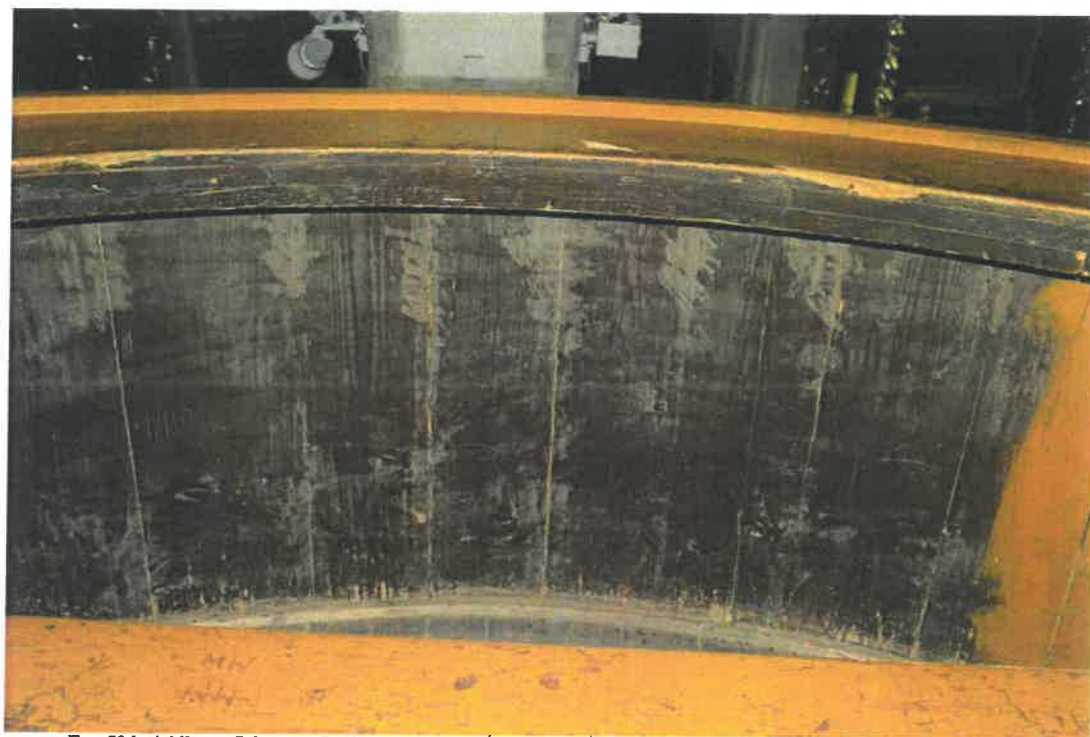
Fot. 47 kościół parafialny pw. Znalezienia Krzyża Świętego, w Łazanach. Elementy wystroju i wyposażenia wnętrza. Chór muzyczny. Ubytki ornamentu frędzlowego, spowodowane działalnością drewnojadów oraz zluszczonej się farba wtórnej warstwy, widoczna na podniebiu podestu.



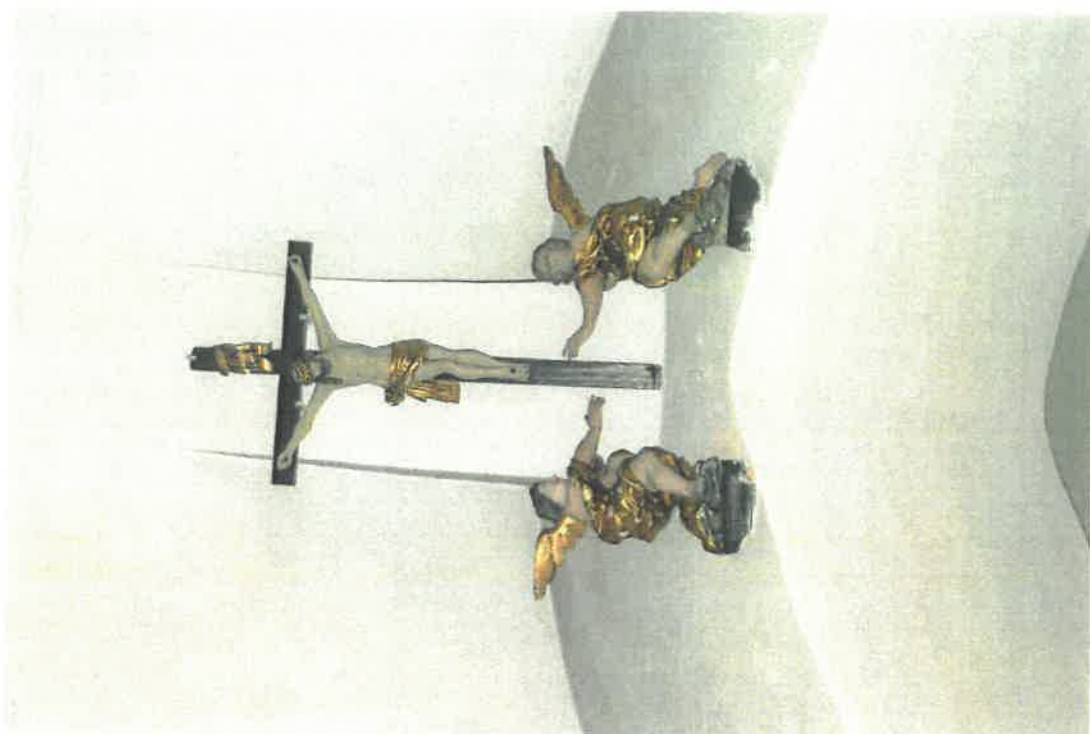
Fot. 48 kościół parafialny pw. Znalezienia Krzyża Świętego, w Łazanach. Elementy wystroju i wyposażenia wnętrza. Liczne drobne ubytki widoczne na dekoracji snycerskiej, środkowej części parapetu chóru.



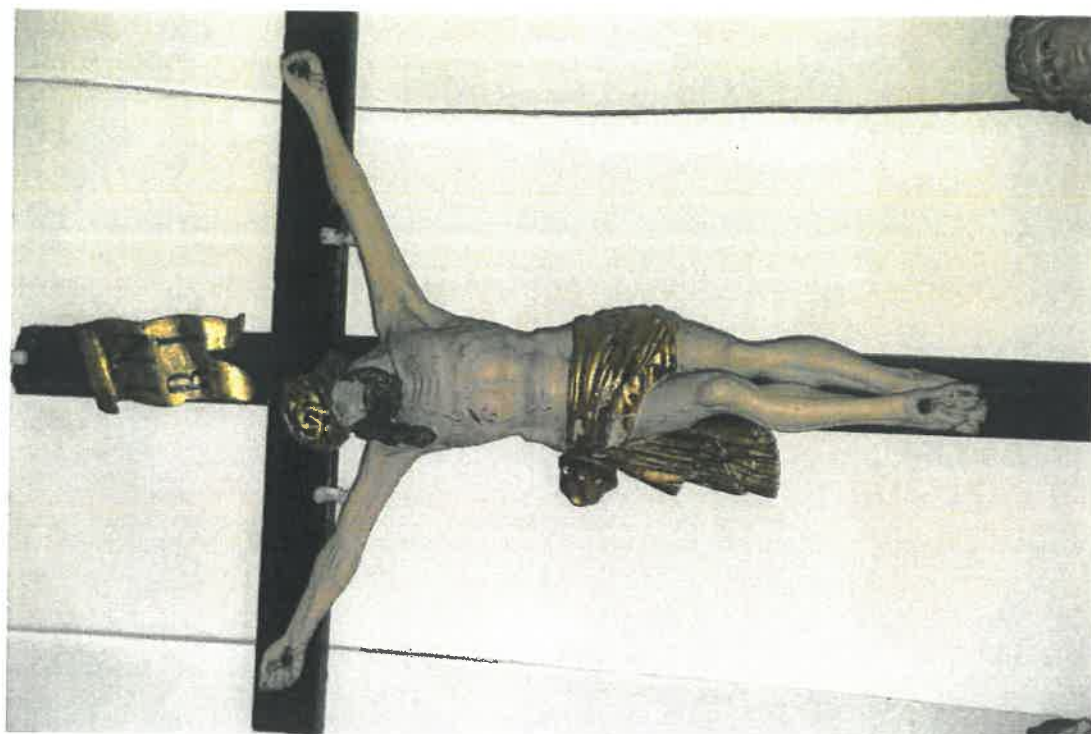
Fot. 49 kościół parafialny pw. Znalezienia Krzyża Świętego, w Łazanach. Elementy wystroju i wyposażenia wnętrza. Chór muzyczny. Złuszczenia warstwy wtórnej i widoczna pierwotna (?), monochromia, na powierzchni podniebia podestu.



Fot. 50 kościół parafialny pw. Znalezienia Krzyża Świętego, w Łazanach. Elementy wystroju i wyposażenia wnętrza. Chór muzyczny. Deski środkowej części parapetu, widoczne od odwrotia, ze śladami bardzo silnej działalności drewnojadów.



Fot. 51 kościół parafialny pw. Znalezienia Krzyża Świętego, w Łazanach. Elementy wystroju i wyposażenia wnętrza. Grupa ukrzyżowania na łuku tęczowym. Widok ogólny.



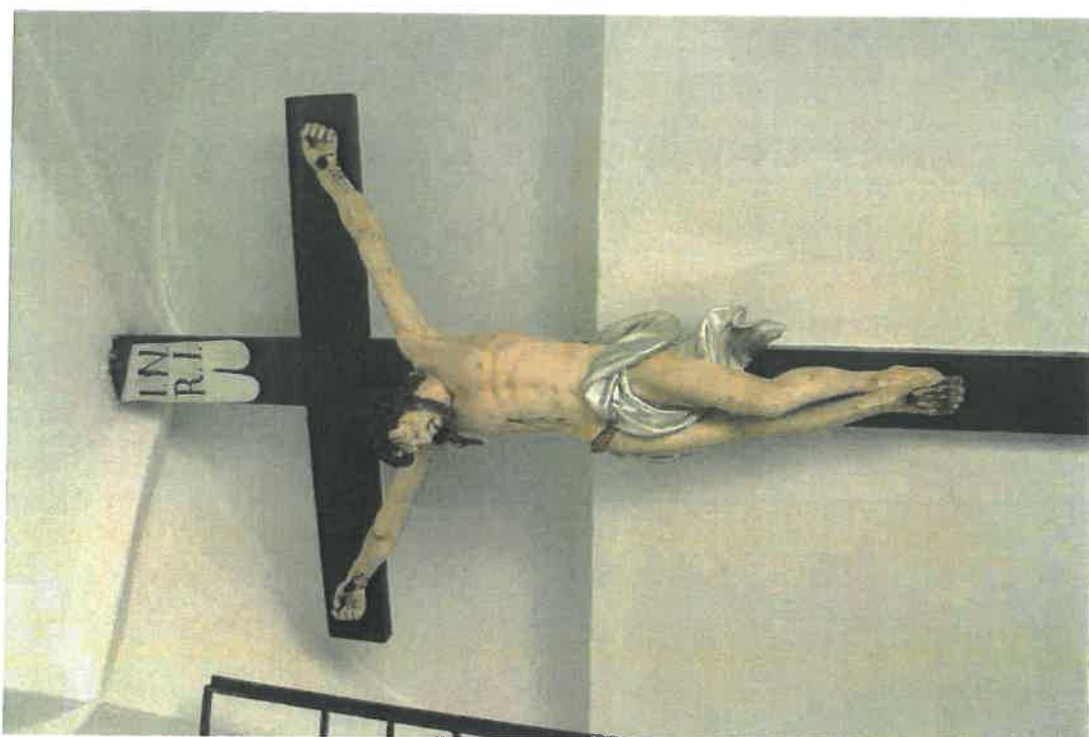
Fot. 52 kościół parafialny pw. Znalezienia Krzyża Świętego, w Łazanach. Elementy wystroju i wyposażenia wnętrza. Grupa ukrzyżowania na łuku tęczowym. Figura Chrystusa.



Fot. 53 kościół parafialny pw. Znalezienia Krzyża Świętego, w Łazanach. Elementy wystroju i wyposażenia wnętrza.
Grupa ukrzyżowania na łuku tęczowym. Figura anioła po lewej stronie.



Fot. 54 kościół parafialny pw. Znalezienia Krzyża Świętego, w Łazanach. Elementy wystroju i wyposażenia wnętrza.
Grupa ukrzyżowania na łuku tęczowym. Figura anioła po prawej stronie.



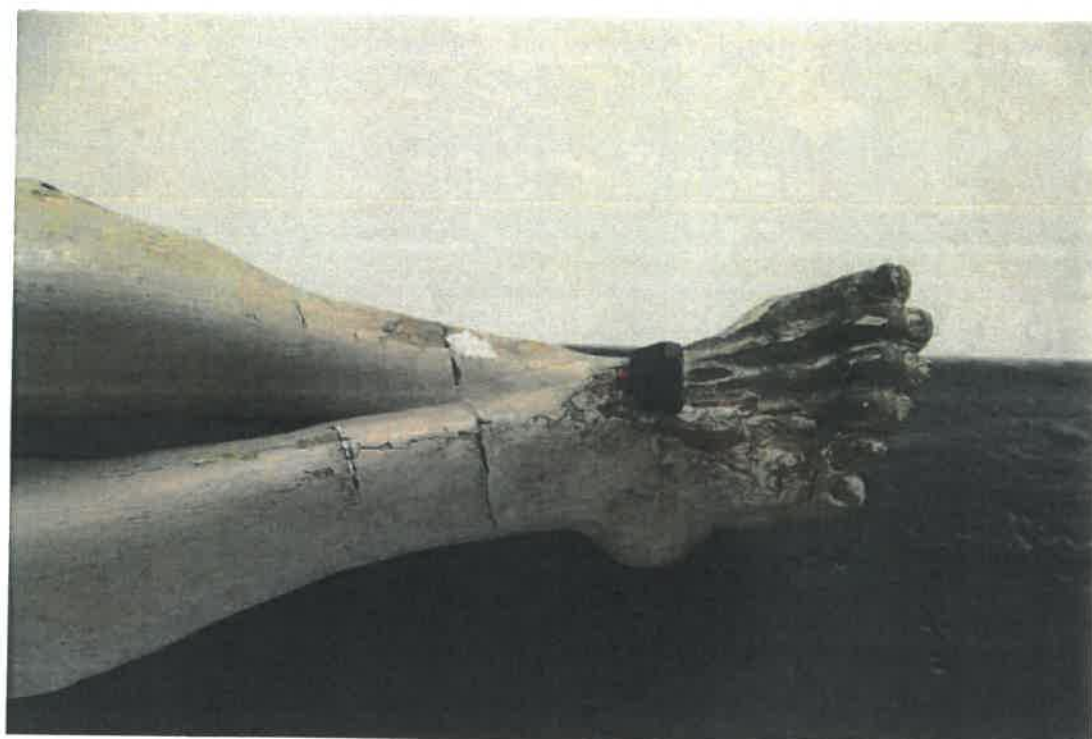
Fot. 55 kościół parafialny pw. Znalezienia Krzyża Świętego, w Łazanach. Elementy wystroju i wyposażenia wnętrza.
Figura ukrzyżowanego Chrystusa z kruchty wejścia głównego, do kościoła. Widok ogólny.



Fot. 56 kościół parafialny pw. Znalezienia Krzyża Świętego, w Łazanach. Elementy wystroju i wyposażenia wnętrza.
Figura ukrzyżowanego Chrystusa z kruchty wejścia głównego, do kościoła. Fragment.



Fot. 57 kościół parafialny pw. Znalezienia Krzyża Świętego, w Łazanach. Elementy wystroju i wyposażenia wnętrza.
Figura ukrzyżowanego Chrystusa z kruchty wejścia głównego, do kościoła. Fragment.



Fot. 58 kościół parafialny pw. Znalezienia Krzyża Świętego, w Łazanach. Elementy wystroju i wyposażenia wnętrza.
Figura ukrzyżowanego Chrystusa z kruchty wejścia głównego, do kościoła. Fragment.



Fot. 59 kościół parafialny pw. Znalezienia Krzyża Świętego, w Łazanach. Elementy wystroju i wyposażenia wnętrza. Schowek na Monstrancję w pniu dębu. Widok przed otwarciem.



Fot. 60 kościół parafialny pw. Znalezienia Krzyża Świętego, w Łazanach. Elementy wystroju i wyposażenia wnętrza. Schowek na Monstrancję w pniu dębu. Widok po otwarciu.



Fot. 61 kościół parafialny pw. Znalezienia Krzyża Świętego, w Łazanach. Elementy wystroju i wyposażenia wnętrza.
Schowek na Monstrancję w pniu dębu. Odwrocie drzwiczek.



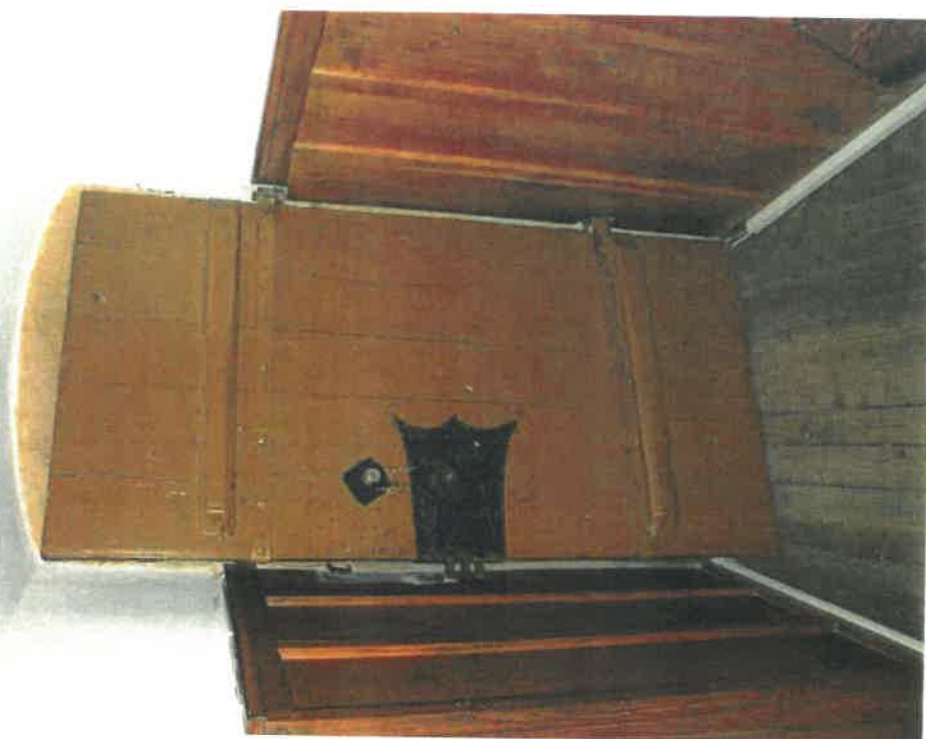
Fot. 62 kościół parafialny pw. Znalezienia Krzyża Świętego, w Łazanach. Elementy wystroju i wyposażenia wnętrza.
Schowek na Monstrancję w pniu dębu. Dolna część schowka.



Fot.63 kościół parafialny pw. Znalezienia Krzyża Świętego, w Łazanach. Elementy wystroju i wyposażenia wnętrza.
Drzwi okute do zakrystii. Widok ogólny.



Fot. 64 kościół parafialny pw. Znalezienia Krzyża Świętego, w Łazanach. Elementy wystroju i wyposażenia wnętrza.
Drzwi okute do zakrystii. Strona okuta blachą.



Fot. 65 kościół parafialny pw. Znalezienia Krzyża Świętego, w Łazanach. Elementy wystroju i wyposażenia wnętrza.
Drzwi okute do zakrystii. Odwrocie drzwi.



Fot. 66 kościół parafialny pw. Znalezienia Krzyża Świętego, w Łazanach. Elementy wystroju i wyposażenia wnętrza.
Drzwi okute do zakrystii. Zamek drzwi.



Fot. 67 kościół parafialny pw. Znalezienia Krzyża Świętego, w Łazanach. Elementy wystroju i wyposażenia wnętrza.
Drzwi płycinowe do kościoła z kruchty, wejścia głównego.



Fot. 68 kościół parafialny pw. Znalezienia Krzyża Świętego, w Łazanach. Elementy wystroju i wyposażenia wnętrza.
Okute drzwi wejściowe do kościoła, z kruchty wejścia bocznego. Widok od strony blacharki.



Fot. 69 kościół parafialny pw. Znalezienia Krzyża Świętego, w Łazanach. Elementy wystroju i wyposażenia wnętrza. Okute drzwi wejściowe do kościoła, z kruchty wejścia bocznego. Widok odwrocia.



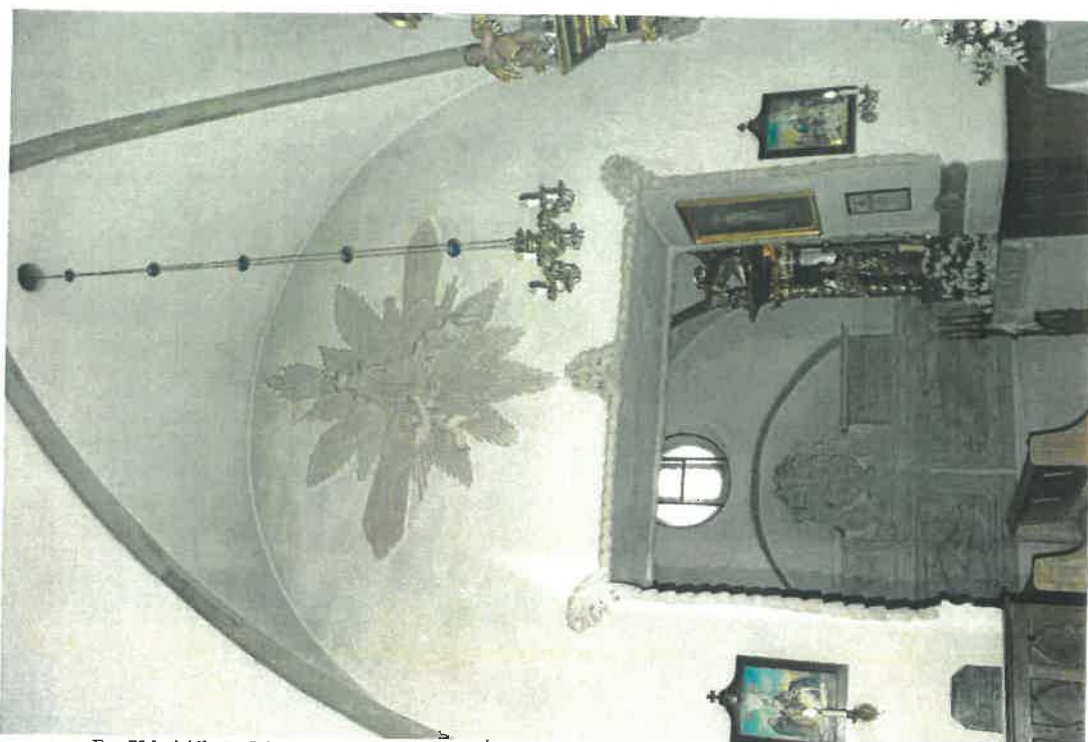
Fot. 70 kościół parafialny pw. Znalezienia Krzyża Świętego, w Łazanach. Elementy wystroju i wyposażenia wnętrza. Siedzisko na ścianie kruchty wejścia bocznego, do kościoła. Widoczne silne uszkodzenia warstwy lakierowej i wierzchnie drewna.



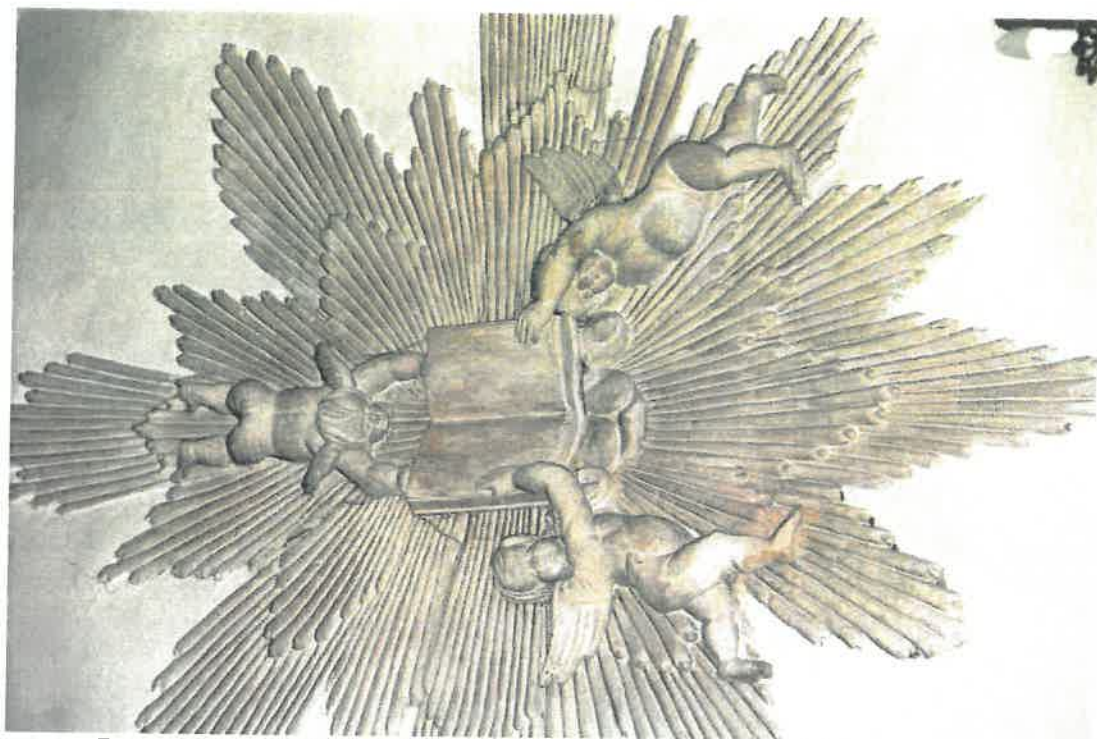
Fot. 71 kościół parafialny pw. Znalezienia Krzyża Świętego, w Łazanach. Elementy wystroju i wyposażenia wnętrza.
Siedzisko na ścianie kruchty wejścia bocznego, do kościoła. Fragment.



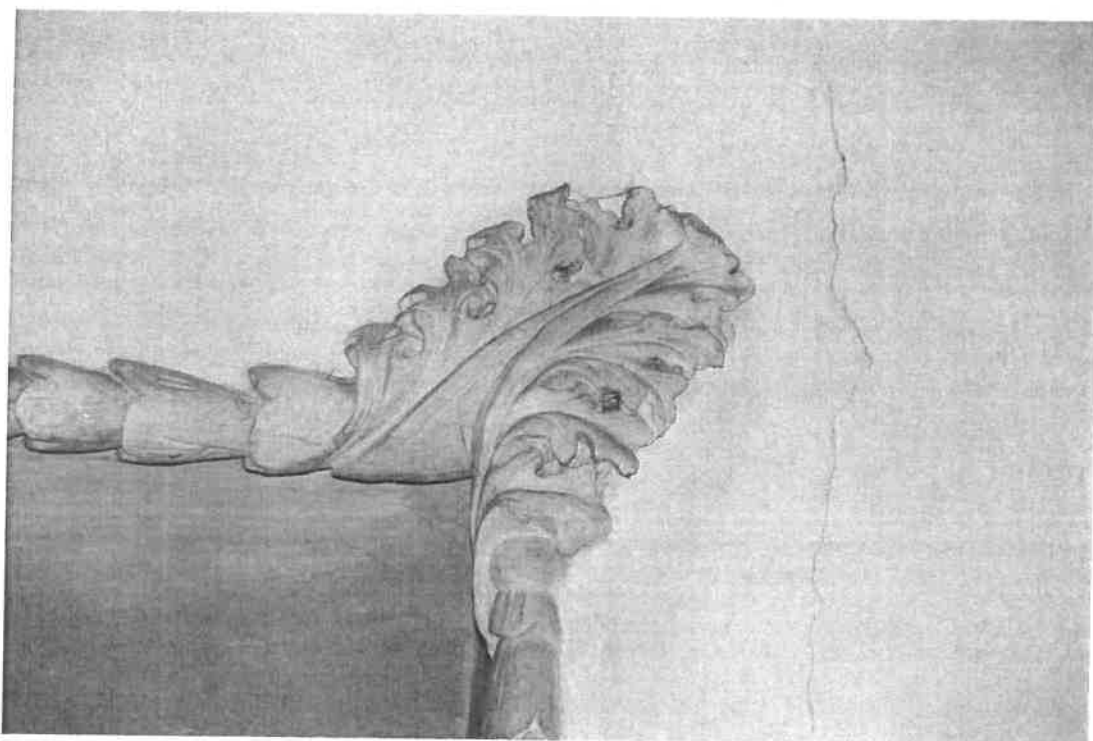
Fot. 72 kościół parafialny pw. Znalezienia Krzyża Świętego, w Łazanach. Elementy wystroju i wyposażenia wnętrza.
Fragment boazerii dębowej z ławką, na prawej ścianie kościoła.



Fot. 73 kościół parafialny pw. Znalezienia Krzyża Świętego, w Łazanach. Elementy wystroju i wyposażenia wnętrza.
Dekoracja sztukatorska wejścia do kaplicy bocznej. Widok ogólny.



Fot. 74 kościół parafialny pw. Znalezienia Krzyża Świętego, w Łazanach. Elementy wystroju i wyposażenia wnętrza.
Dekoracja sztukatorska wejścia do kaplicy bocznej. Fragment.



Fot. 75 kościół parafialny pw. Znalezienia Krzyża Świętego, w Łazanach. Elementy wystroju i wyposażenia wnętrza.
Dekoracja sztukatorska wejścia do kaplicy bocznej. Fragment.



Fot. 76 kościół parafialny pw. Znalezienia Krzyża Świętego, w Łazanach. Elementy wystroju i wyposażenia wnętrza.
Dekoracja sztukatorska wejścia do kaplicy bocznej. Fragment.



Fot. 77 kościół parafialny pw. Znalezienia Krzyża Świętego, w Łazanach. Elementy wystroju i wyposażenia wnętrza. Chrzcielnica. Widok ogólny.



Fot. 78 kościół parafialny pw. Znalezienia Krzyża Świętego, w Łazanach. Elementy wystroju i wyposażenia wnętrza. Chrzcielnica. Fragment części górnej.



Fot. 79 kościół parafialny pw. Znalezienia Krzyża Świętego, w Łazanach. Elementy wystroju i wyposażenia wnętrza. Chrzcielnica. Fragment części górnej z widocznymi ubytkami wcześniejszych uzupełnień.



Fot. 80 kościół parafialny pw. Znalezienia Krzyża Świętego, w Łazanach. Elementy wystroju i wyposażenia wnętrza. Chrzcielnica. Fragment części dolnej.



Fot. 81 kościół parafialny pw. Znalezienia Krzyża Świętego, w Łazanach. Elementy wystroju i wyposażenia wnętrza.
Chrzcielnica. Fragment części dolnej.



Fot. 82 kościół parafialny pw. Znalezienia Krzyża Świętego, w Łazanach. Elementy wystroju i wyposażenia wnętrza.
Nagrobek ks. Lubomirskich. Widok ogólny.



Fot. 83 kościół parafialny pw. Znalezienia Krzyża Świętego, w Łazanach. Elementy wystroju i wyposażenia wnętrza.
Nagrobek ks. Lubomirskich. Strona lewa.



Fot. 84 kościół parafialny pw. Znalezienia Krzyża Świętego, w Łazanach. Elementy wystroju i wyposażenia wnętrza.
Nagrobek ks. Lubomirskich. Strona prawa.



Fot.85 kościół parafialny pw. Znalezienia Krzyża Świętego, w Łazanach. Elementy wystroju i wyposażenia wnętrza.
Nagrobek ks. Lubomirskich. Zwieńczenie.



Fot. 86 kościół parafialny pw. Znalezienia Krzyża Świętego, w Łazanach. Elementy wystroju i wyposażenia wnętrza.
Portal kamienny wejścia do kościoła z kruchty wejścia bocznego. Kartusz w zwieńczeniu.



Fot. 87 kościół parafialny pw. Znalezienia Krzyża Świętego, w Łazanach. Elementy wystroju i wyposażenia wnętrza.
Portal kamienny wejścia do kościoła z kruchty wejścia bocznego. Ubytki widoczne na głowicy prawego węgara.



Fot. 88 kościół parafialny pw. Znalezienia Krzyża Świętego, w Łazanach. Elementy wystroju i wyposażenia wnętrza.
Portal kamienny wejścia do kościoła z kruchty wejścia bocznego. Lewy węgar z widocznymi wcześniejszymi uzupełnieniami ubytków.



Fot. 89 kościół parafialny pw. Znalezienia Krzyża Świętego, w Łazanach. Elementy wystroju i wyposażenia wnętrza. Portal kamienny wejścia do kościoła z kruchty wejścia bocznego. Prawy węgar z widocznymi wcześniejszymi uzupełnieniami ubytków.



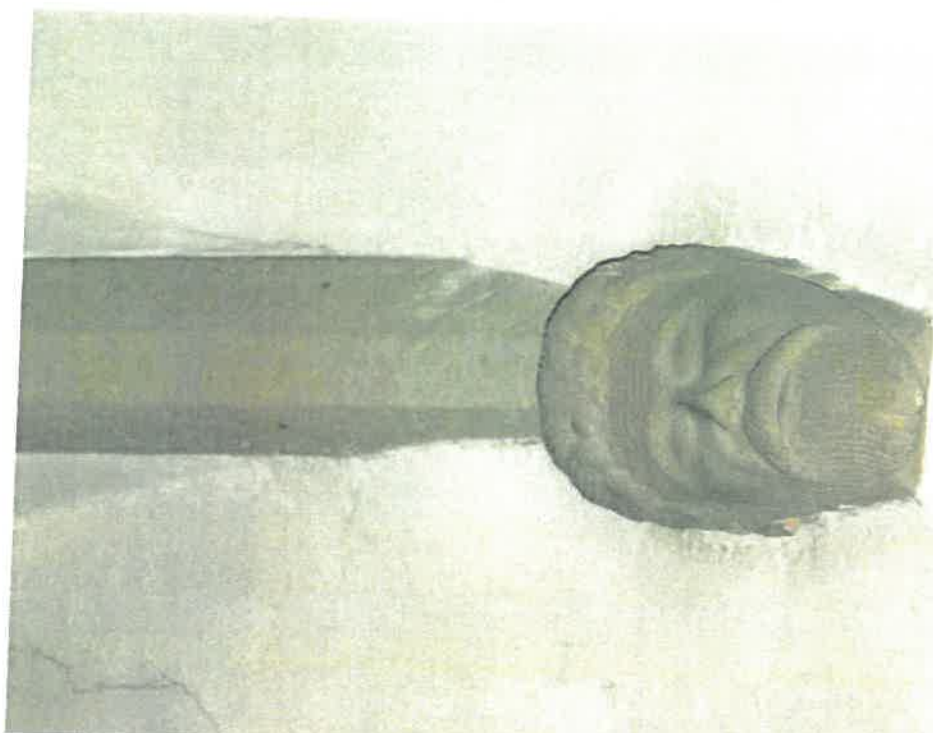
Fot. 90 kościół parafialny pw. Znalezienia Krzyża Świętego, w Łazanach. Elementy wystroju i wyposażenia wnętrza. Portal kamienny kruchty, wejścia głównego do kościoła. Górna część portalu z widocznym kablem poprowadzonym w spoinie.



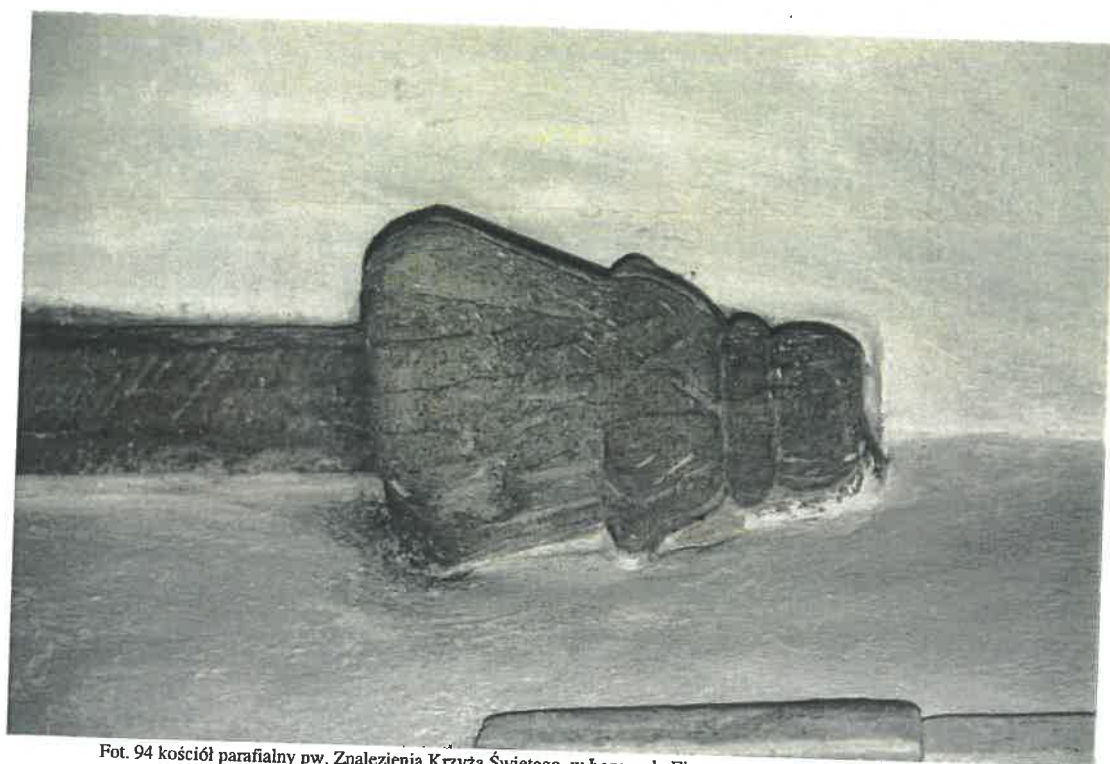
Fot. 91 kościół parafialny pw. Znalezienia Krzyża Świętego, w Łazanach. Elementy wystroju i wyposażenia wnętrza. Portal kamienny kruchty, wejścia głównego do kościoła. Dolna część prawego węgara z widocznymi wcześniejszymi uzupełnieniami.



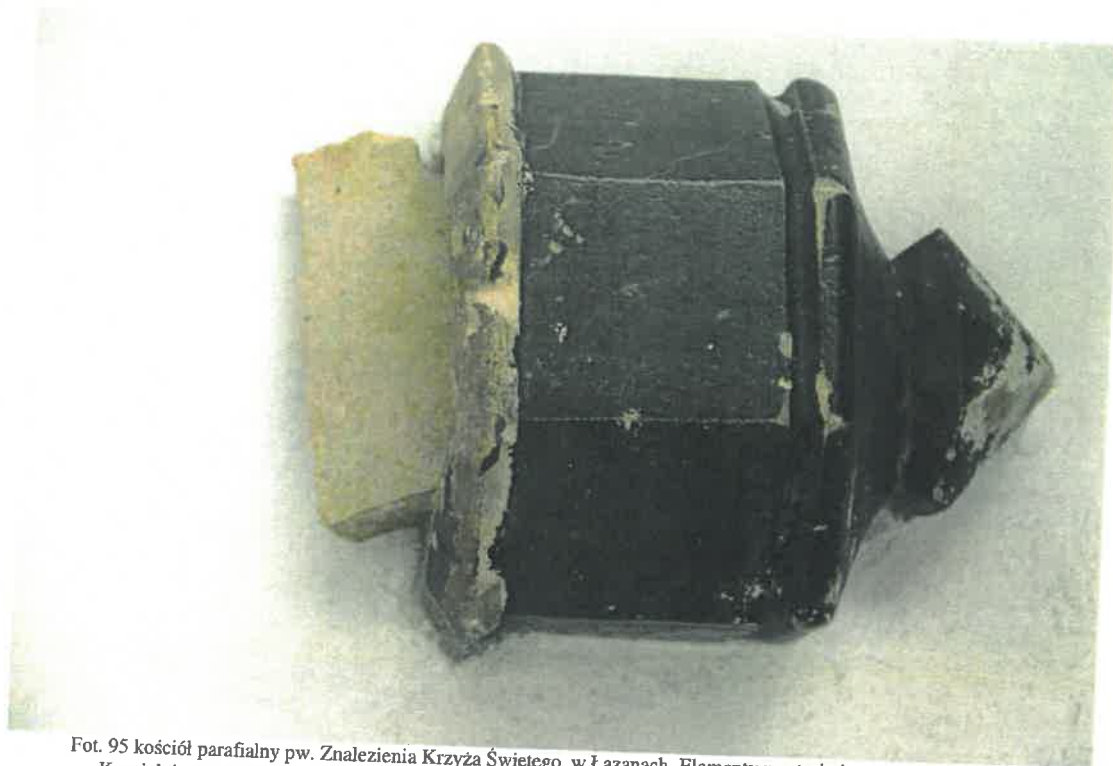
Fot. 92 kościół parafialny pw. Znalezienia Krzyża Świętego, w Łazanach. Elementy wystroju i wyposażenia wnętrza. Dekoracyjny gzyms kamienny po lewej stronie przejścia do kaplicy bocznej.



Fot. 93 kościół parafialny pw. Znalezienia Krzyża Świętego, w Łazanach. Elementy wystroju i wyposażenia wnętrza.
Jeden z dekoracyjnych wsporników kamiennych, zebrowania sklepienia kościoła.



Fot. 94 kościół parafialny pw. Znalezienia Krzyża Świętego, w Łazanach. Elementy wystroju i wyposażenia wnętrza.
Jeden z dekoracyjnych wsporników, zebrowania sklepienia kaplicy bocznej.



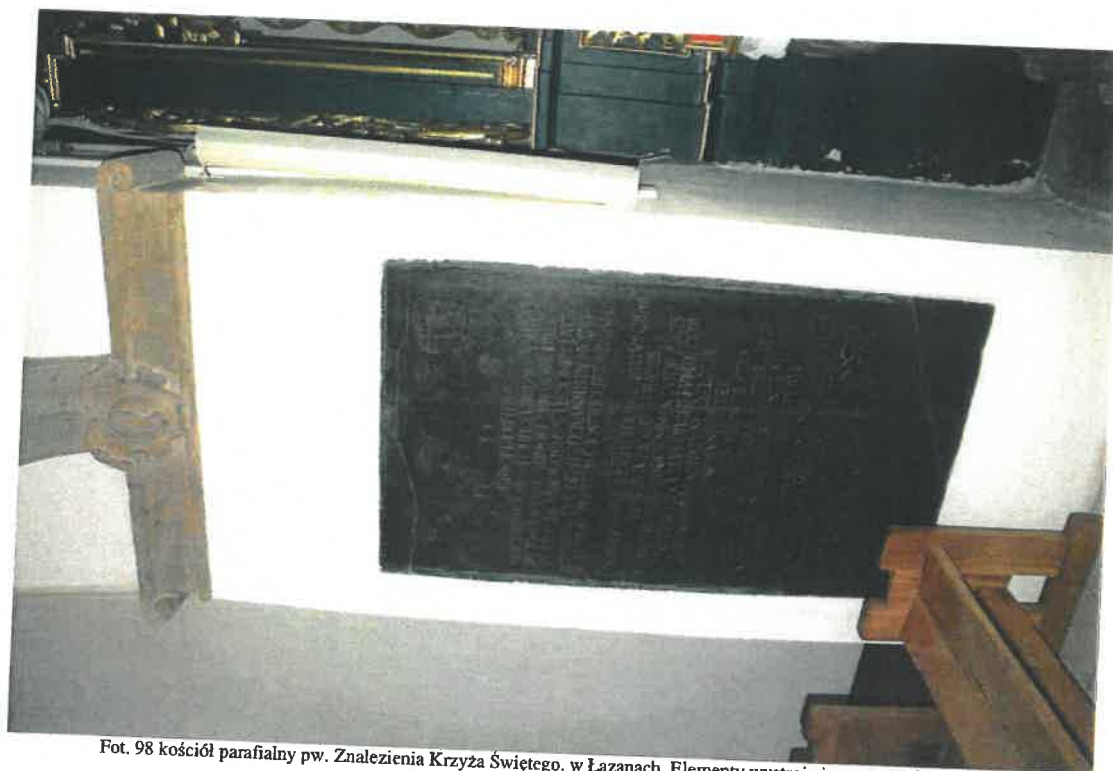
Fot. 95 kościół parafialny pw. Znalezienia Krzyża Świętego, w Łazanach. Elementy wystroju i wyposażenia wnętrza.
Kropielnica z wapienia pińczowskiego o polichromowanej powierzchni, na ścianie kruchty wejścia głównego.



Fot. 96 kościół parafialny pw. Znalezienia Krzyża Świętego, w Łazanach. Elementy wystroju i wyposażenia wnętrza.
Wolno stojąca kropielnica z wapienia pińczowskiego (obiekt nie opisany w tekście), stojąca przy ścinie kruchty wejścia głównego.



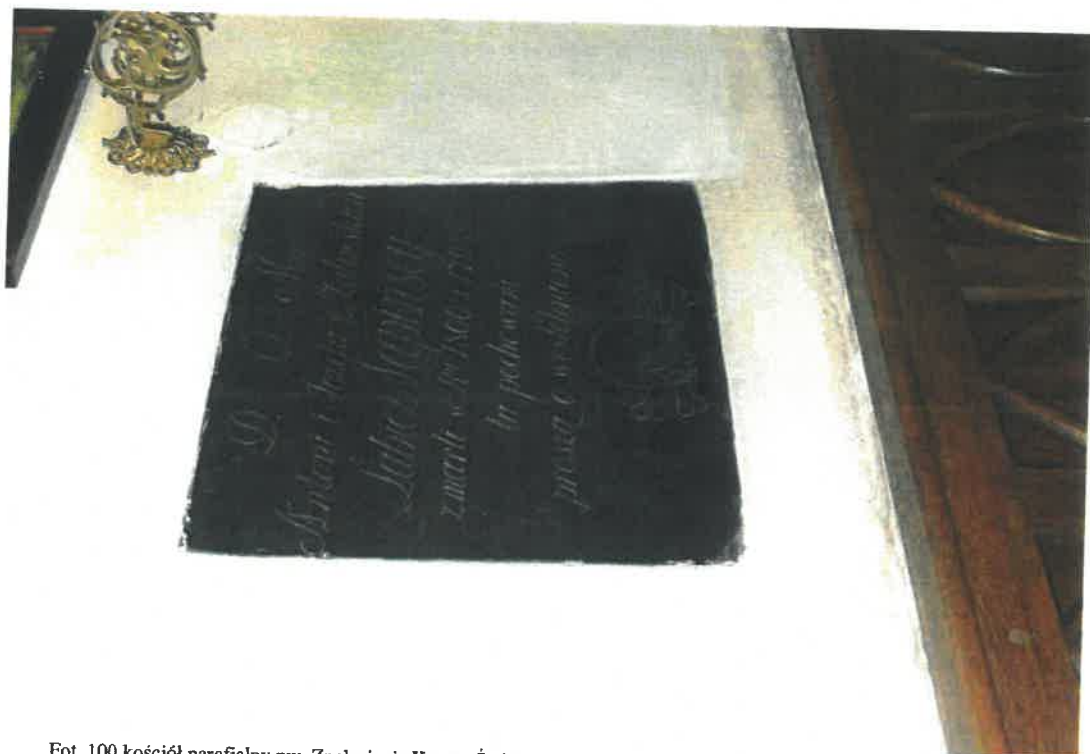
Fot. 97 kościół parafialny pw. Znalezienia Krzyża Świętego, w Łazanach. Elementy wystroju i wyposażenia wnętrza.
Kropielnica z czarnego wapienia dębnickiego, na ścianie wejściowej z kruchty wejścia bocznego.



Fot. 98 kościół parafialny pw. Znalezienia Krzyża Świętego, w Łazanach. Elementy wystroju i wyposażenia wnętrza.
Jedna z płyt epitafijnych, w łuku tęczowym.



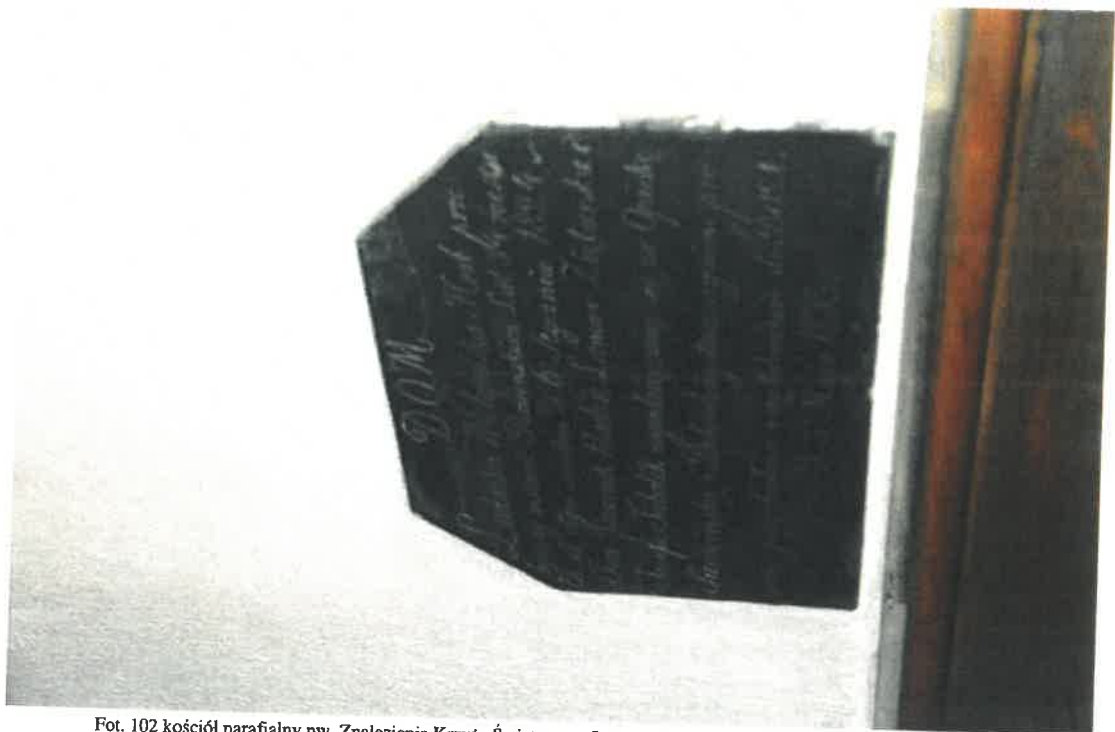
Fot. 99 kościół parafialny pw. Znalezienia Krzyża Świętego, w Łazanach. Elementy wystroju i wyposażenia wnętrza. Najstarsza płyta epitafijna z piaskowca, poświęcona pamięci właściciela Łazan, fundatora kościoła, na prawej ścianie nawy.



Fot. 100 kościół parafialny pw. Znalezienia Krzyża Świętego, w Łazanach. Elementy wystroju i wyposażenia wnętrza. Jedna z tablic epitafijnych na prawej ścianie nawy.



Fot. 101 kościół parafialny pw. Znalezienia Krzyża Świętego, w Łazanach. Elementy wystroju i wyposażenia wnętrza.
Jedna z tablic epitafijnych, w przejściu z kruchty wejścia bocznego, do kościoła.



Fot. 102 kościół parafialny pw. Znalezienia Krzyża Świętego, w Łazanach. Elementy wystroju i wyposażenia wnętrza.
Jedna z tablic epitafijnych na lewej ścianie nawy.

PRZEDMIAR PRAC KONSERWATORSKICH
DOTYCZĄCY PRAC RENOWACYJNYCH PRZY WYPOSAŻENIU I WYSTROJU
RZYMSKO-KATOLICKIEGO KOŚCIOŁA PARAFIALNEGO
p.w. ZNALEZIENIA KRZYŻA ŚWIĘTEGO W ŁAZANACH

OŁTARZ BOCZNY PO PRAWEJ STRONIE NAWY

I. Elementy polichromowane struktury ołtarza

Przyjęta powierzchnia polichromowanych elementów licowych, przewidziana do przeprowadzenia pełnej konserwacji, wynosi: 1015dm²

II. Elementy odwrocia ołtarza

Przyjęta powierzchnia elementów odwrocia ołtarza, przewidziana do przeprowadzenia pełnej konserwacji, wynosi 900 dm²

III. Elementy polichromowane figur aniołków w zwieńczeniu ołtarza

Przyjęta powierzchnia polichromowana po rozwinięciu, przewidziana do przeprowadzenia pełnej konserwacji, wynosi: 151 dm²

IV. Elementy złożone/srebrzone – struktura oraz aplikacje snycerskie, wraz z elementami złożonymi figur aniołków

Przyjęta powierzchnia złożonych elementów, przewidziana do przeprowadzenia pełnej konserwacji, wynosi: 1398 dm²

V. Obrazy ołtarzowe, na podobrazii płóciennym

Przyjęta powierzchnia obrazów, przewidziana do przeprowadzenia pełnej konserwacji, wynosi 230 dm²

VI. Tkanina antepedium

Przyjęta powierzchnia tkaniny, przewidziana do przeprowadzenia pełnej konserwacji, wynosi 126 dm²

VII. Powierzchnie tynkowane mensy ołtarzowej

Przyjęta powierzchnia tkaniny, przewidziana do przeprowadzenia pełnej konserwacji, wynosi 220 dm²

PRZEDMIAR PRAC KONSERWATORSKICH
DOTYCZĄCY PRAC RENOWACYJNYCH PRZY WYPOSAŻENIU I WYSTROJU
RZYMSKO-KATOLICKIEGO KOŚCIOŁA PARAFIALNEGO
p.w. ZNALEZIENIA KRZYŻA ŚWIĘTEGO W ŁAZANACH

NAKRYWA CHRZCIELNICY

I. Elementy polichromowane nakrywy chrzcielnicy:

Przyjęta powierzchnia polichromowanych elementów ambony, przewidziana do przeprowadzenia pełnej konserwacji, wynosi: 44 dm²

II. Elementy złożone (szlagmetal):

Przyjęta powierzchnia złożonych elementów, przewidziana do przeprowadzenia pełnej konserwacji, wynosi: 29 dm²

PRZEDMIAR PRAC KONSERWATORSKICH
DOTYCZĄCY PRAC RENOWACYJNYCH, PRZY WYPOSAŻENIU I WYSTROJU,
RZYMSKO-KATOLICKIEGO KOŚCIOŁA PARAFIALNEGO
p.w. ZNALEZIENIA KRZYŻA ŚWIĘTEGO

AMBONA PO LEWEJ STRONIE PREZBITERIUM

I. Elementy polichromowane zewnętrznej części ambony (wraz z balustradą i podstawą):

Przyjęta powierzchnia polichromowanych elementów ambony, przewidziana do przeprowadzenia pełnej konserwacji, wynosi: 300 dm²

II. Elementy złożone (szlagmetal) – struktura oraz aplikacje snycerskie:

Przyjęta powierzchnia złożonych elementów, przewidziana do przeprowadzenia pełnej konserwacji, wynosi: 395 dm²

III. Elementy stopni schodów i wnętrza ambony, z monochromią:

Przyjęta powierzchnia, przewidziana do wykonania pełnej konserwacji, wynosi 332 dm²

POZWOLENIE Nr ZR-I.5144.29.2020
Małopolskiego Wojewódzkiego Konserwatora Zabytków
na prowadzenie prac konserwatorskich i prac restauratorskich
w zabytku wpisanym do rejestru zabytków

na podstawie art. 104 § 1, art. 107 § 4 ustawy z dnia 14 czerwca 1960 roku Kodeks postępowania administracyjnego (tekst jednolity: Dz. U. z 2020 r., poz. 256 z późn. zm.), a także art. 36 ust. 1 pkt 1, 36a, w związku z art. 25, art. 89 pkt 2 i art. 91 ust. 4 pkt 4 ustawy z dnia 23 lipca 2003 roku o ochronie zabytków i opiece nad zabytkami (tekst jednolity: Dz. U. z 2020 r., poz. 282 z późn. zm.) oraz o § 1 ust. 1 pkt 1 lit. a, c, a także § 12 rozporządzenia Ministra Kultury i Dziedzictwa Narodowego z dnia 2 sierpnia 2018 roku w sprawie prowadzenia prac konserwatorskich, prac restauratorskich i badań konserwatorskich przy zabytku wpisanym do rejestru zabytków albo na Listę Skarbów Dziedzictwa oraz robót budowlanych, badań architektonicznych i innych działań przy zabytku wpisanym do rejestru zabytków, a także badań archeologicznych i poszukiwań zabytków (Dz. U. z 2018 r., poz. 1609)

po rozpatrzeniu wniosku: z dnia 18.09.2020 r. (data wpływu: 18.09.2020 r.), z uzupełnieniem (korektą programu) z dnia 14.10.2020 r. (data wpływu: 14.10.2020 r.);

złożonego przez: Parafię Rzymskokatolicką pw. Znalezienia Krzyża Świętego w Łazanach, Łazany 17, 32-020 Wieliczka, reprezentowaną przez ks. Stanisława Wciślaka – proboszcza Parafii;

pozwala się

na: przeprowadzenie prac konserwatorskich i restauratorskich w zakresie technicznym i estetycznym przy elementach wystroju i wyposażenia kościoła parafialnego pw. Znalezienia Krzyża Świętego w Łazanach (nr rej. zab. B-155);

w oparciu o: „Program konserwatorski dotyczący prac konserwatorsko-renowacyjnych wyposażenia i wystroju rzymskokatolickiego kościoła parafialnego pw. Znalezienia Krzyża Świętego w Łazanach” oprac. przez mgr. Marcina Chojkowskiego (Kraków, sierpień, 2020 r.).

z warunkami dodatkowymi:

- po rozpoczęciu prac w kościele i pełnym rozpoznaniu stanu obiektów uszczegółowić założenia programu konserwatorskiego (w tym w oparciu o archiwalne dokumentację z poprzednich konserwacji);
- rozpoznać możliwość użycia innej (nieinwazyjnej) metody czyszczenia elementów z piaskowca;
- kolorystykę elementów metalowych (m.in. okucia drzwi) rozpoznać w drodze badań stratygraficznych;
- do ustaleń szczegółowych powoływać komisje konserwatorskie z udziałem Konserwatora Diecezjalnego i przedstawiciela MWKZ;

I. Wnioskodawca jest zobowiązany:

1. do powierzenia obowiązku kierowania pracami konserwatorskimi i restauratorskimi (lub samodzielnego ich wykonywania) przez osobę spełniającą wymagania, o których mowa w art. 37 a powołanej wyżej ustawy;
2. do przekazania wojewódzkiemu konserwatorowi zabytków nie później niż w terminie 14 dni przed dniem rozpoczęcia prac lub robót:
 - danych (imię, nazwisko, adres) osoby kierującej pracami konserwatorskimi i restauratorskimi (lub samodzielnie te prace wykonującej);
 - dokumentów potwierdzających spełnianie przez tę osobę wymagań, o których mowa w art. 37 a powołanej wyżej ustawy;
 - oświadczenia w/w osoby o przyjęciu przez nią obowiązków kierowania pracami konserwatorskimi i restauratorskimi (lub samodzielnego ich wykonywania).

II. Postępowanie w sprawie wydanego pozwolenia może zostać wznowione, a następnie pozwolenie może zostać cofnięte lub zmienione na podstawie art. 47 ustawy z dnia 23 lipca 2003 roku o ochronie zabytków i opiece nad zabytkami.

Za zgodność z oryginałem,

Stanisław Wciślak
Parafia Rzymskokatolicka
p.w. Znalezienia Krzyża Świętego
32-020 Wieliczka, Łazany 17
tel. (12) 250-66-99

III. Termin ważności pozwolenia: 30.11.2023 r.

IV. Pozwolenie niniejsze wydane jest z jednoczesnym nałożeniem zobowiązań do przestrzegania następujących warunków:

1. Wnioskodawca zobowiązany jest do pisemnego zawiadomienia Małopolskiego Wojewódzkiego Konserwatora Zabytków (dalej: MWKZ) o terminie rozpoczęcia i zakończenia wskazanych w pozwoleniu prac z 7-dniowym wyprzedzeniem;
2. Wnioskodawca zobowiązany jest do zawiadomienia MWKZ o terminie podjęcia określonych czynności związanych z wydanym pozwoleniem przynajmniej na 3 dni przed rozpoczęciem tych czynności;
3. Wnioskodawca zobowiązany jest do niezwłocznego zawiadomienia MWKZ o zagrożeniach lub nowych wszystkich okolicznościach ujawnionych w trakcie prowadzenia wskazanych w pozwoleniu prac;
4. Wnioskodawca zobowiązany jest do prowadzenia dokumentacji przebiegu wskazanych w pozwoleniu prac w sposób umożliwiający jednoznaczną identyfikację i dokładną lokalizację przestrzenną wszystkich czynności, użytych materiałów oraz dokonanych odkryć i przekazania jej MWKZ w terminie 3 miesięcy od zakończenia wskazanych w pozwoleniu prac;
5. Wnioskodawca zobowiązany jest do dokonywania odbioru częściowego i końcowego wskazanych w pozwoleniu prac konserwatorskich z udziałem MWKZ;
6. Wnioskodawca zobowiązany jest do opracowania sposobu postępowania z zabytkiem po zakończeniu wskazanych w pozwoleniu prac oraz przekazania tego opracowania MWKZ w terminie 3 miesięcy od dnia zakończenia tych prac.

Niniejsze pozwolenie uwzględnia w całości zadanie strony wobec czego na zasadzie art. 107 § 4 kpa odstępuje się od jego uzasadnienia.

UZASADNIENIE

POUCZENIE

I. Małopolski Wojewódzki Konserwator Zabytków może zarządzić – na podstawie art. 43, art. 44 i art. 45 powołanej na wstępie ustawy z dnia 23 lipca 2003 roku o ochronie zabytków i opiece nad zabytkami – uzupełnienie lub zmianę zakresu i sposobu prowadzenia prac konserwatorskich i restauratorskich jeżeli:

1. prace nie są prowadzone prawidłowo, zgodnie z warunkami określonymi w pozwoleniu,
2. ujawniono okoliczności, które mogą mieć znaczenie dla zabytku.

II Stwierdzenie, że prace prowadzone są niezgodnie z przyjętym zakresem lub wykonywane są nieprawidłowo, spowoduje zarządzenie – na podstawie art. 43, art. 44 i art. 45 powołanej wyżej ustawy między innymi:

1. wstrzymania prowadzonych prac;
2. usunięcia na koszt wykonawcy zaistniałych nieprawidłowości.

III. Od niniejszego pozwolenia na podstawie art. 127 i art. 129 ustawy kodeks postępowania administracyjnego, służy odwołanie do Ministra Kultury i Dziedzictwa Narodowego - Generalnego Konserwatora Zabytków, ul. Krakowskie Przedmieście 15/17, 00-071 Warszawa, za pośrednictwem Małopolskiego Wojewódzkiego Konserwatora Zabytków (Wojewódzki Urząd Ochrony Zabytków w Krakowie, ul. Kanonicza 24, 31-002 Kraków) w terminie 14 dni od daty doręczenia pozwolenia stronie.

Skasowano: opłatę skarbową

w wysokości 82,- zł

Małopolski
Wojewódzki Konserwator Zabytków
w Krakowie

dr hab. Monika Beydanowska

Otrzymują:

1 x Par. Rzym.-kat. pw. Znalezienia Krzyża Świętego,
Łazany 17, 32-020 Wieliczka + 2 egz. progr. (+ 1 bez uzg.);
1 x a/a + 1 egz. progr.

Do wiadomości:

1 x Ks. prof. dr hab. Andrzej Witko, Archidiec. Kons. Zab.,
Kuria Metropolitalna, ul. Franciszkańska 3, 31-004 Kraków.

Za zgodność z oryginałem

Stanisław Wiśniewski
Parafia Rzymskokatolicka
p.w. Znalezienia Krzyża Świętego
32-020 Wieliczka, Łazany 17
tel. (12) 250-66-99

29. WRZ. 2023

ZR.I-5144.29.2020.JH

Kraków, dnia

DECYZJA Nr ZR.I-5144.29.2020
Małopolskiego Wojewódzkiego Konserwatora Zabytków
w sprawie zmiany pozwolenia nr ZR-I.5144.29.2020 z dnia 10.11.2020 r.
(sygn.: OZKr.5144.29.2020.JH.)

na: **przeprowadzenie prac konserwatorskich i restauratorskich w zakresie technicznym i estetycznym przy elementach wystroju i wyposażenia kościoła parafialnego pw. Znalezienia Krzyża Świętego w Łazanach (nr rej. zab. B-155).**

Na podstawie art. 155 ustawy z dnia 14 czerwca 1960 r. Kodeks postępowania administracyjnego (tekst jednolity: Dz. U. z 2023 r., poz. 775 z późn. zm.)

po rozpatrzeniu: wniosku z dnia 13.09.2023 r. (data wpływu: 13.09.2023 r.);
złożonego przez: Parafię Rzymskokatolicką pw. Znalezienia Krzyża Świętego w Łazanach, Łazany 17, 32-020 Wieliczka, reprezentowaną przez ks. Stanisława Wciślaka – proboszcza Parafii;

Małopolski Wojewódzki Konserwator Zabytków

zmienia

pozwolenie konserwatorskie na prowadzenie prac konserwatorskich i restauratorskich przy zabytkach ruchomych wpisanych do rejestru zabytków, w następujący sposób:
dotychczasowy zapis o treści: „termin ważności pozwolenia: 30.11.2023 r.”;

zastępuje się zapisem o treści: „termin ważności pozwolenia: 31.12.2026 r.”

Pozostała treść pozwolenia i jego warunki pozostają aktualne.

Niniejsze pozwolenie uwzględnia w całości żądanie strony, wobec czego na zasadzie art. 107 § 4 Kpa odstępuje się od jego uzasadnienia.

POUCZENIE

I. Zgodnie z art. 127 § 1a ustawy z dnia 16 czerwca 1960 r. kodeks postępowania administracyjnego, decyzja wydana w pierwszej instancji, od której uzasadnienia organ odstąpił z powodu uwzględnienia w całości żądania strony, jest ostateczna (stronie nie przysługuje odwołanie od tej decyzji).

II. Stronie niezadowolonej z decyzji przysługuje prawo wniesienia skargi do sądu administracyjnego za pośrednictwem urzędu, który wydał decyzję. Wniesienie skargi do sądu nie wstrzymuje wykonania decyzji.

Małopolski
Wojewódzki Konserwator Zabytków
w Krakowie

dr inż. arch. Piotr Turkiewicz

Otrzymują:

1 x Par. Rzym.-kat. pw. Znalezienia Krzyża Świętego,
Łazany 14, 32-020 Wieliczka;

1 x a/a.

Do wiadomości:

1 x Archidiec. Komisja ds. Konserwacji Zabytków Kościelnych,
Architektury i Sztuki Sakralnej, Kuria Metropolitalna, ul. Franciszkańska 3, 31-004 Kraków.

Za zgodność z oryginałem

x *Stanisław Wciślak*
Parafia Rzymskokatolicka
p.w. Znalezienia Krzyża Świętego
32-020 Wieliczka, Łazany 17
tel. (12) 250-66-99