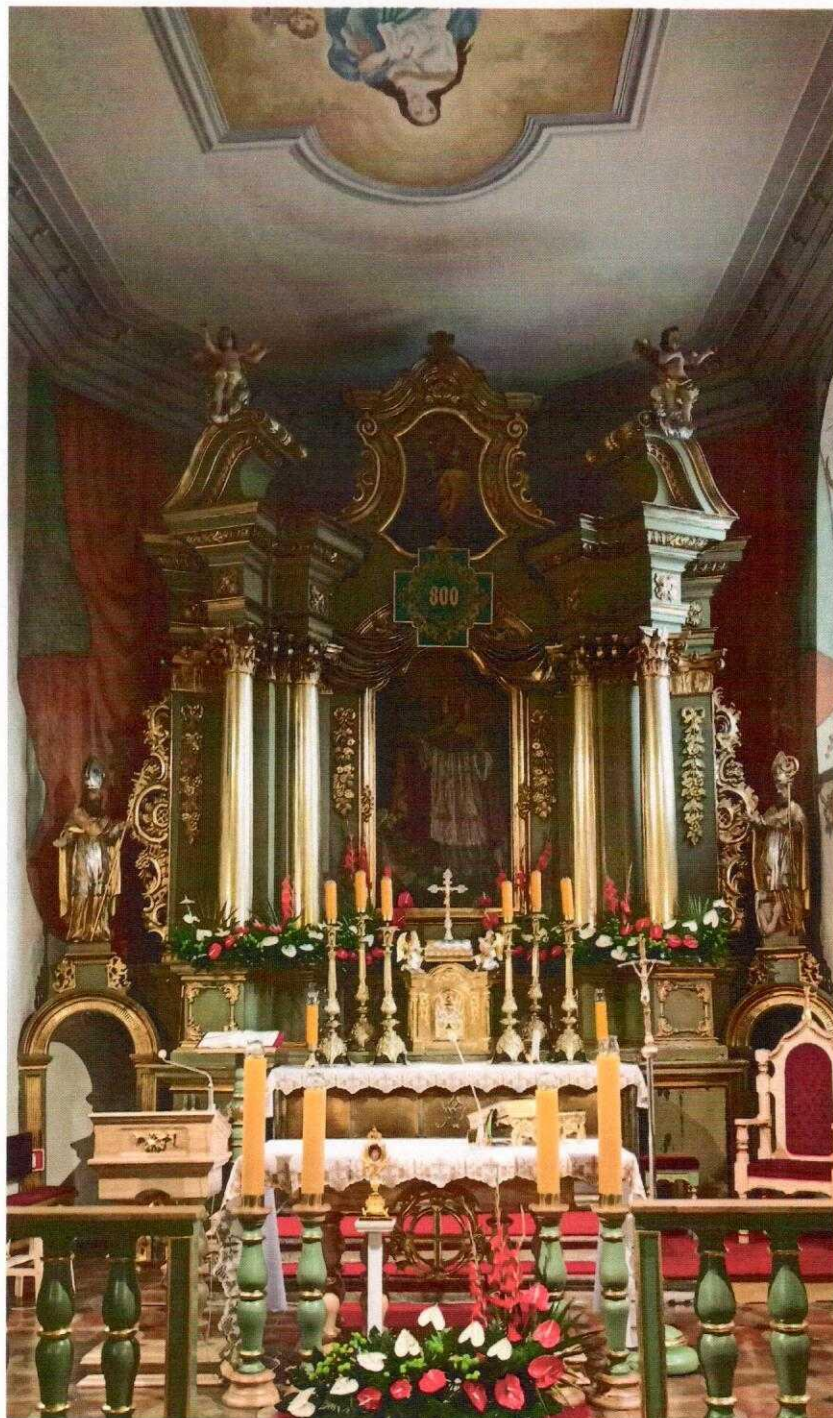


PROGRAM PRAC KONSERWATORSKICH PRZY OŁTARZU  
GŁÓWNYM W KOŚCIELE PARAFIALNYM  
P.W. ŚW. MARCINA  
W BISKUPICACH



Małopolski  
Wojewódzki Konserwator Zabytków  
w Krakowie  
31-002 Kraków, ul. Kanonicza 24  
ZRS. 5144.28.2022.14  
pork. 2022. 5144.28.2022.14  
2 warianty

Listopad 2022

Opr. mgr Katarzyna Magrysiewicz – Dobrzańska

**UZGODNIONO**  
dnia ...1.3. GRU. 2022

*K. Magrysiewicz - Dobrzańska*

## 1. IDENTYFIKACJA OBIEKTU

- **Rodzaj obiektu** - ołtarz główny architektoniczny z obejściem, drewno polichromowane i złocone, Rzeźby w niszy w polu nastawy - drewniana i gipsowa polichromowane, rzeźby na bramkach polichromowane i złocone
- **Czas powstania –Autor/warsztat** – XVIII w, warsztat Korneckich
- **Technika** - Ołtarz drewniany.  
Struktura wykonana z drewna iglastego, elementy snycerskie (ornamenty, rzeźba) wyrzeźbione w drewnie lipy. Złocenia obecnie pokryte szlag metalem
- **Wymiary** (ogólne) szerokość –ok 5m  
wysokość – ok. 6 m
- **Lokalizacja obiektu** - Kościół parafialny p.w. św. Marcina, prezbiterium **Kościół św. Marcina w Biskupicach** – zabytkowy, murowany kościół pw. św. Marcina znajdujący się na szczycie wzgórza zwanego Chełmik, w Biskupicach, w powiecie wielickim, w województwie małopolskim.
- **Użytkownik: Parafia** Rzymskokatolicka św. Marcina, Biskupice

## 2. OPIS FORMALNO-STYLISTYCZNY

Ołtarz architektoniczny, z obejściem, jednoosiowy, jednokondygnacyjny ze zwieńczeniem. Nastawa na cokole z czterema prostopadłościennymi postumentami wydzielonymi po bokach, z bramkami.

Ołtarz drewniany, prostopadłościenny, z kamienną mensą z portatylem. Antepedium drewniane obite mosiężną blachą, w formie leżącego prostokąta ujętego profilowaną ramą, z aplikami w formie liści na łączeniach narożników.

Tło wewnątrz ramy podzielone na dziesięć pól ułożonych w dwu rzędach, wydzielonych srebrnymi taśmami, zdobionymi ornamentem geometrycznym oraz aplikami w formie rautów na ich skrzyżowaniu. W środkowym górnym polu umieszczono monogram Marii w dolnym rzędzie w drugim i czwartym polu dwie apliki z orłem i pogonią. Rama, taśmy oraz apliki srebrne.

Retabulum flankowane ustawionymi schodkowo i zwróconymi na zewnątrz dwiema parami korynckich kolumn, umieszczonych na tle pilastrów oraz zewnętrzną parą pilastrów dekorowanych kwiatowymi zwisami. Kolumny i pilastry ustawione na cokołach, podtrzymują wyłamane belkowanie, przerwane nad polem środkowym oraz fragmenty przerwanego, falistego przyczółka z siedzącymi na obłokach puttami. W polu środkowym wnętrza w formie stojącego prostokąta zamkniętego łukiem półkolistym nadwieszonym z uskokiem w profilowanej ramie, z obrazem św. Marcina na zasuwie. Obraz ten stanowi jedną z trzech zasuw przysłaniających niszę zamkniętą sferycznie zdobioną motywem złożonej kratownicy wypełnionej krzyżykami, namalowanymi na tle w kolorze struktury ołtarza. Nisza mieści figurę Matki Bożej z Lourdes z mniejszą figurką klęczącej u jej stóp św. Bernadety.

Matka Boża w ujęciu frontalnym, ukazana w całej postaci, w lekkim kontrapoście, z uniesioną głową lekko przechyloną w lewo oraz rękami złożonymi w geście modlitwy. Twarz ma pociągłą, o łagodnych rysach, oczach skierowanych w górę, prostym nosie oraz małych ustach. Ubrana jest w białą, długą suknię, dekorowaną złożonymi rozetami oraz lamówką, przepasaną w talii niebieską szarfą ze złożonymi gwiazdkami i brzegami, zawiązaną z przodu. Na głowę i ramiona ma narzucony biały płaszcz zdobiony złożonymi rozetami i wicią roślinną przy brzegach ze srebrzonymi pasami na podszewce, spływający kaskadowo na boki.

Na głowie ma złożoną koronę otwartą, wokół niej nimb gwieździsty. Na przedramionach ma zawieszony różaniec. Na stopach złożone róże. Bernadeta

zwrócona jest w trzech czwartych w lewo, z uniesioną głową, w lewej dłoni trzyma krzyż z różańca Marii, prawą kładzie na piersi. Twarz ma owalną, o młodzieńczych rysach, migdałowatych oczach, prostym nosie i małych ustach. Ubrana jest w brązową suknię z zieloną zapaską przewiazaną w talii oraz zarzuconą na plecy i skrzyżowaną na piersi jasnobrązową chustę w kratę, na głowie ma biały welon. Pozostałe dwie zasuwki to obrazy z przedstawieniami Matki Boskiej Różańcowej i wzorowany na obrazie B. E. Murillo wizerunek Matki Bożej Niepokalanie Poczętej. Oba te obrazy zostały namalowane przez Wojciecha Eliasza Radzikowskiego. Pole wokół centralnej niszy zwieńczone gzymsem przyjmującym kształt łuku odcinkowego nadwieszono z rokokowym kartuszem z napisem "AVE / MARIA / GRATIA PLENA / LUC. 1.28" oraz z podwieszonymi dwiema różanymi gałązkami. Rama flankowana dwoma zwisami na wstędze utworzonymi z kwiatów. Kondygnacja ta ujęta po bokach ażurowymi uszami utworzonymi z rocaille'u, kratki i kwiatów. Zwieńczenie w formie zbliżonej po stojącego prostokąta o wklęsłych bokach ujętych spływami wolutowymi z rocaille'm, zamkniętego gzymsem przyjmującym kształt łuku półkolistego nadwieszono z uskokiem, wyłamanego przy krawędziach, zwieńczonego anthemionem. W polu obraz św. Józefa w formie zbliżonej do trapezu o wklęsłych bokach i wypukłych podstawach, w ramie. Ujęty z trzech stron wicią roślinną. Obraz autorstwa Eliasza Radzikowskiego przedstawia świętego Józefa trzymającego Dzieciątka Jezus na lewej ręce, prawą dłonią podtrzymuje rączkę dzieciątka z białą lilią, stanowiącą atrybut Świętego. Święty Józef ukazany jest w szaro niebieskiej spodniej szacie, przepasany brązowym płaszczem przerzuconym przez lewe ramię. Głowa świętego okolona spadającymi na kark włosami z krótkim zarostem na brodzie, ukazana w ujęciu en trois quarts, pochylona w stronę główki dzieciątka. Dzieciątko w białej koszulce odsłaniającej kolana, lewą dłoń unosi w geście błogosławieństwa.

Bramki na wysokości cokołu nastawy, w formie półkolistych, profilowanych arkad podtrzymywanych na pilastrach o kanelowanych trzonach. Arkady zwieńczone cokołami, na których ustawione są figury św. Wojciecha z pastorałem zwieńczonym krzyżem i św. Stanisława z pastorałem zakończonym kurwaturą i wylaniającym się z grobu u jego stóp Piotrowinem. Święci biskupi ukazani są w szatach pontyfikalnych, w infułach biskupich na głowach. Karnacje rzeźb polichromowane, pastorały, stuły i szaty złożone, alby srebrzone, infuły srebrzone ze złotymi ornamentami.

Struktura polichromowana w kolorze seledynowym ze złożonymi kolumnami, profilami i ornamentyką.

### **3. RYS HISTORYCZNY**

Kościół pod wezwaniem św. Marcina, erygowany przed 1220 r., początkowo drewniany. Jan Długosz wspominał o istnieniu kościoła w Biskupicach za czasów biskupa Pełki w latach 1186-1207., powiązał Biskupice z osobą Biskupa Iwona Odrowąża, który w 1220 r. sprowadził pod Kraków Zakon Kanoników Regularnych Duchy Św. de Saxia, zwanych także duchakami. Jego następca biskup Prandota przeniósł zgromadzenie do środka Krakowa i nadał mu kościół św. Krzyża, zabudowania na szpital i klasztor oraz kościół pod wezwaniem św. Marcina w Biskupicach wraz z jego dochodami.

W roku 1455 na prośbę biskupa Zbigniewa Oleśnickiego król Kazimierz Jagiellończyk przeniósł Biskupice z prawa polskiego na magdeburskie. W 1530 r. biskup Piotr Tomicki i król Zygmunt Stary w przywileju innowacyjnym dał zakonowi duchaków potwierdzając przynależność Biskupic do klasztoru Św. Duchy.

W dokumentach miasta Krakowa przewijają się nazwiska rzemieślników z tej parafii biegłych w swoim fachu. Przykładowo Bartłomiej Wiśniowski, cieśla z Trąbek, który poprawił wadliwą konstrukcję zawieszenia Dzwonu Zygmunta. Za tę pracę został mianowany głównym cieślą.

W aktach wizytacji z 1596 roku kościół został opisany jako drewniany, jeszcze niekonsekrowany. Na łuku tęczowym miał zawieszony krucyfiks, wewnątrz trzy ołtarze o murowanych mensach, niekonsekrowane oraz drewnianą chrzcielnicę *W aktach z 1629 roku stan kościoła się nie zmienił. W drugiej tercji XVII wieku rozpoczęto budowę nowego, murowanego kościoła, który był już gotowy i konsekrowany ponownie 12 listopada 1662 przez Mikołaja Oborskiego. W świątyni znajdowały się trzy ołtarze i chrzcielnica. Wnętrze kościoła było pokryte polichromią z XVII wieku. Prawdopodobnie na przełomie XVII i XVIII wieku do kościoła dobudowano kaplicę boczną ufundowaną przez Szymona Kalinowskiego. W aktach wizytacji z 1703 roku opisano w kościele pięć ołtarzy – główny z obrazem Wniebowzięcia Najświętszej Marii Panny oraz św. Marcina w zwieńczeniu, dwa boczne – św. Małgorzaty i Najświętszej Marii Panny (należący do bractwa szkaplerznego) oraz ołtarz św. Zofii. W kaplicy znajdowało się retabulum Matki Boskiej Częstochowskiej, z obrazem św. Józefa w zwieńczeniu oraz nagrobek*

fundatorów. W prezbiterium, po prawej stronie stały trzy konfesjonały, po lewej stalle, nad nimi na ścianach chóru widniały obrazy przedstawiające sceny z życia św. Marcina. W nawie znajdował się drewniany chór muzyczny wsparty na dwóch kolumnach z nowymi organami, ambona, a na łuku tęczowym krucyfiks. W aktach wizytacji z 1741 roku zmieniła się liczba ołtarzy, dwa *przy tęczowe* retabula w nawie nosiły wezwania św. Małgorzaty i św. Zofii, trzecie – św. Stanisława Kostki, w kaplicy zaś były już dwie nastawy Matki Boskiej Częstochowskiej i św. Józefa oraz stalle.

**Obecny ołtarz główny mógł zostać wykonany przez Antoniego i Ignacego Korneckich<sup>1</sup> lub tylko przez jednego z nich w czwartej ćwierci XVIII wieku.**

**Bramki razem z siedemnastowiecznymi figurami<sup>2</sup> mogły być dobudowane do ołtarza później, w XIX wieku (przed 1883). Ornamentyka dekorująca strukturę oparta jest głównie na rocaille'u w połączeniu z kwiatowymi zwisami, jakkolwiek w nieco stylizowanej wersji, która nadal występowała w ostatniej ćwierci XVIII wieku.**

---

1

Piotr Kornecki razem ze swoim przyrodnim bratem Stanisławem, założyli w Gdowie warsztat stolarsko-rzeźbiarski i malarski. Z czasem pracowali w nim również synowie tego pierwszego oraz krewniacy mieszkający w tej wsi. Rodzinny warsztat Korneckich był szczególnie prężny w trzeciej ćwierci XVIII wieku, wykonując prace w wielu kościołach na terenie południowej Małopolski. Ołtarz główny w kościele w Biskupicach wykazuje duże podobieństwa do typów struktur architektonicznych wykonywanych w warsztacie Korneckich, które wyróżniają się na tle dzieł tworzonych w tym samym czasie w Małopolsce. Typ ołtarza ze schodkowym układem podpór podtrzymujących belkowanie pojawił się w pierwszej realizacji warsztatu, w Gdowie oraz później w kościele św. Sebastiana w Wieliczce (1759). Bracia, Antoni i Ignacy Korneccy w innej swojej realizacji wykonanej po rozwiązaniu warsztatu, a więc w Trzemeśni, zastosowali podobnie jak w Biskupicach bardzo rozbudowaną architektonicznie pierwszą kondygnację z monumentalnym belkowaniem i przyczółkiem w połączeniu z proporcjonalnie zbyt małym zwieńczeniem. Ołtarz pod względem architektury wykazuje duże podobieństwa do struktur tworzonych w warsztacie rodzinnym i później przez dwóch braci Korneckich, zatem można zasugerować im jego wykonanie.

<sup>2</sup> Paulina Kluz, "Kościół św. Marcina", [w:] "Sakralne Dziedzictwo Małopolski", 2022, źródło: <https://sdm.upjp2.edu.pl/dziela/kosciol-sw-marcina-1> Figury św. Stanisława i św. Wojciech pochodzą z poprzedniego ołtarza głównego, który powstał zapewne przed konsekracją murowanego kościoła w Biskupicach, a więc przed 1662 rokiem. Rzeźby razem z bramkami umieszczono w nowym ołtarzu głównym zapewne w trzeciej ćwierci XIX wieku. Figura została wymieniona w tym ołtarzu w inwentarzu kościoła z 1883 roku

W trzeciej ćwierci XIX wieku w oltarzu umieszczono nowe obrazy, w większości autorstwa Wojciecha Eliasza i być może dobudowano wówczas bramki z siedemnastowiecznymi figurami. Oltarz główny pod wezwaniem św. Marcina, drewniany z kamienną mensą, polichromowany w kolorze seledynowym ze złożonymi rzeźbami oraz czterema obrazami (św. Marcina, Matki Boskiej Różańcowej, Matki Boskiej Niepokalanej i św. Józefa) został wymieniony w inwentarzu kościoła sporządzonym w 1883 roku. Grupa rzeźbiarska, przedstawiająca objawienie Matki Boskiej Bernadecie Soubirous w Lourdes, nie została wymieniona we wspomnianym powyżej inwentarzu kościoła z 1883 roku, powstała zatem po tym roku, prawdopodobnie z końcem XIX lub w pierwszej ćwierci XX wieku. Została wtórnie wkomponowana w niszę oltarza głównego. **W latach 1969-1970 struktura przeszła konserwację wykonaną przez Karola Pustelnika. Wykonał on odczyszczenie oltarza, dezynsekcję, impregnację drewna, uzupełnienie snycerki i uzupełnienie złoceń. Przywrócono wówczas pierwotną, seledynową kolorystykę.**

3 obrazy na zasuwach zostały poddane pracą konserwatorskim około 5 lat temu. Zostały w tedy wykonane nowe metalowe prowadnice do przesuwania obrazów.

#### **ŹRÓDŁA I BIBLIOGRAFIA**

- Rejestr zabytków nieruchomości woj. małopolskiego. WUOZ Małopolska. [dostęp 2018-08-19]. (pol.).
- "Katalog zabytków sztuki w Polsce, t. 1: Województwo krakowskie", Warszawa 1953
- "Zabytki sztuki w Polsce. Małopolska", Warszawa 2016
- Internetowa strona parafii = parafia.biskupice.info.pl. [dostęp 2018-08-19]. (pol.).
- Bogusław Krasnowolski: Leksykon zabytków architektury Małopolski. Kraków: Arkady, 2013. ISBN 978-83-2134744-8.
- Julian Rachwał, Agnieszka Wolańska i inni: Powiat Wielicki pieszo - rowerem - samochodem. Przewodnik, wyd. „Karpaty”, Kraków 2001;

#### IV. BUDOWA TECHNOLOGICZNA OBIEKTU

##### Material i technika

Struktura ołtarza wykonana z drewna iglastego, malowana farbą olejną na warstwie gruntu, dwukrotnie przemalowana.

Snycerka rzeźbiona w drewnie lipowym złocenia wykonane płatkami złota w technice pulmentowej, snycerka i profile pokryte wtórnie szlag metalem położonym na mixtion. Obrazy olejne na płótnie naciągniętym na krosna.












Obraz w szczycie olejny na płótnie nabitym na deski struktury.

Rzeźby drewniane, polichromowane, złożone i srebrzone w technice pulmentowej.

Rzeźba Matki Boskiej z Lourdes na postumencie drewnianym, prawdopodobnie drewniana. Figura św. Bernadetty gips polichromowany.

Antepedium z drewna iglastego obite blachą repusowaną. Rama z profilowanej posrebrzanej blachy mosiężnej, w tłach blacha mosiężna podzielona srebrnymi, zdobionymi reliefem wypukłym taśmami, na przecięciach taśm apliki srebrzone w formie rautów, apliki odlewane srebrne lub posrebrzane.

##### Stratygrafia ołtarza

WARSTWY TECHNOLOGICZNE	OZNACZENIE GRAFICZNE	DATOWANIE	FAZA CHRONOLOGICZNA	CHARAKTERYSTYKA WARSTWY	
1		1969-70	III	Warstwa malarska ciemni oliwkowa	
2				I	szlagmetal
3				mixtion	
4				zaprawa klej kred.	
5		XIX w.	II	warstwa malarska ciemny granat	
6				folie złote i srebrne	
7				pulment	
8				zaprawa klej kred.	
9		XVIII w.	I	warstwa malarska oliwkowa ciemni	
10				zaprawa klej kred.	
11				drewno	



## **5. OPIS WARUNKÓW PRZECHOWYWANIA OBIEKTU PRZED KONSERWACJĄ**

Budynek kultowy, użytkowany, ogrzewany piecami akumulacyjnymi . Temperatura zimą ok. 12 st.C. Latem ok. 20 st.

## **6. OPIS STANU ZACHOWANIA ORAZ PRZYCZYŃ POWSTANIA ZNISZCZEŃ.**

Ołtarz poddany był co najmniej dwukrotnej renowacji. Prawdopodobnie nie posiada pierwotnych złocen.

W okresie swojej historii obiekt podlegał przekształceniom estetycznym i procesom niszczenia.

Oddziaływania te, dotyczą zarówno struktury drewna jak występujących na jego powierzchni warstw technologicznych: zaprawy, polichromii, złocen i srebrzeń. Duży wpływ na stopień zniszczenia miał sposób użytkowania i obchodzenia się z obiektem, warunki panujące we wnętrzu związane ze zmianami parametrów wilgotności i temperatury. Wahania wilgotności i temperatury w skali dobowej i rocznej wpłynęły na zwiększoną pracę drewna spowodowaną kurczeniem i pęcznieniem włókien co przyczyniło się do powstania pęknięć, szczelin, dyslokacji i rozluźnienia połączeń konstrukcyjnych.

Warstwy zaprawy, złocen, srebrzeń i z biegiem czasu ulegały uszkodzeniu, a złocenia pokryto szlag metalem. Jedyne rzeźby na bramkach zachowały warstwę złota i srebra bez nawarstwień szlag metalu, jednak złocenia uległy przetarciu i w wielu miejscach widoczna jest warstwa pulmentu a nawet zaprawy. Rzeźby zabrudzone powierzchniowo, pokryte warstwą kurzu, przemalowane, stwierdzono brak paliczków w dłoni św. Stanisława u lewej ręki trzymającej pastorał.

Warstwa malarska struktury bardzo mocno zabrudzona, miejscami łuszczy się i odspaja od podłoża wznosząc się w formie daszków co najbardziej widoczne jest w partii cokołów, bramek i predelli. Na odwrociu niszy rzeźby widoczne liczne otwory po drewnojadach.

Rama, taśmy i apliki antepedium pokryte produktami korozji, ciemnymi siarczkami srebra.

Na mosiężnych blachach tła widoczne odbarwienia w formie zacieków powstałe na skutek spływania środków chemicznych użytych do czyszczenia srebrnych elementów. Brak apliki, w lewym dolnym narożniku ramy.

Obrazy na zasuwach poddane były konserwacji i wykonano nowe mechanizmy do ich przesuwania.

Obraz w szczycie nie był ostatnio konserwowany, lekko zabrudzona powierzchnia. Jego stan można uznać za dobry.

## **7. PROGRAM PRAC KONSERWATORSKICH**

### **A. WNIOSKI I ZAŁOŻENIA KONSERWATORSKIE.**

Głównym celem proponowanych zabiegów konserwatorskich będzie zahamowanie procesów destrukcyjnych, ograniczenie przyczyn zniszczeń obiektu oraz przeprowadzenie kompleksowej konserwacji technicznej i estetycznej. Konserwacja będzie miała charakter zachowawczy. Nie przewiduje się demontażu całego obiektu i konserwacji obrazów z wyjątkiem obrazu w szczycie, którego nie objęły prace konserwatorskie wykonywane przy obrazach w ostatniej dekadzie.

Podstawą założeń konserwatorskich jest dążenie do maksymalnego odsłonięcia istniejących warstw pierwotnych złocień, srebrzeń i polichromii. Zabezpieczenie obiektu przed korozją biologiczną, wykonanie czynności technicznych związanych z utwaleniem oryginału i wzmocnieniem struktury drewna oraz stolarskim wzmocnieniem konstrukcji ołtarzy. Przeprowadzone zostaną, prace zabezpieczające, ochronne oraz eliminujące wpływ czynników niszczących, w tym konserwacja drewna jako pierwotnego tworzywa struktury architektonicznej i rzeźbiarsko-snycerskich detali ołtarza wraz warstwami polichromii oraz złocień. Podstawowym założeniem w pracach konserwatorskich przy ołtarzu będzie oraz przywrócenie walorów estetycznych, poprzez odczyszczenie powierzchni i uzupełnienie ubytków w partii rozspojień oraz uzupełnienie ubytków złocień w partiach, gdzie uległo ono zniszczeniu na skutek wykruszenia się zaprawy, bądź przetarcia.

Zakłada się przeprowadzenie kompleksowej konserwacji ołtarza obejmującą strukturę, snycerkę, rzeźby na bramkach oraz w niszy w polu głównym nastawy i obraz w zwieńczeniu z wyłączeniem tabernakulum oraz 3 obrazów na zasuwach poddanych w stosunkowo niedawnym okresie zabiegom konserwatorskim.

Prace konserwatorskie będą poprzedzone starannymi badaniami stratygraficznymi tak w dolnej partii jak i w obrębie belkowania oraz wszystkich elementów składowych co pozwoli na podjęcie ostatecznej decyzji o usunięciu poszczególnych nawarstwień i ostatecznym stwierdzeniu stanu zachowania.

Odnosnie do struktury zakłada się wstępnie usunięcie ostatniego nawarstwienia wykonanie szerszych odkrywek a ich wyniki zostaną przedstawione komisji konserwatorskiej w celu podjęcia decyzji co do ekspozycji którejs z historycznych warstw i określenia kolorystyki ołtarza.

W odniesieniu do konserwacji technicznej należy przeprowadzić pełną konserwację techniczną polegającą na dezynfekcji, impregnacji strukturalnej i naprawach stolarskich. Zakłada się wymianę elementów konstrukcyjnych, które uległy daleko posuniętej destrukcji i uruciły właściwości mechaniczne Zakłada się uzupełnienie ubytków drewna poprzez flekowanie wstawkami drewna tego samego gatunku z jakiego wykonano uzupełniany element.

W odniesieniu do konserwacji estetycznej to sposób aranżacji zostnie określony na komisji konserwatorskiej na podstawie przeprowadzonych badań po usunięciu wierzchnich warstw przemalówek.

Zakłada się odczyszczenie powierzchni odwrocia ołtarza i dezynfekcję drewna Strukturalna impregnacja drewna połączona zostanie z zabiegiem dezynfekcji i dezynsekcji przez dodanie do impregnatu parachlorometakrezolu.

Prace poprzedzające impregnacje, powinny uwzględniać odczyszczenie powierzchni drewna i polichromii z nawarstwień brudu oraz podklejenie osypujących się warstw polichromii pierwotnej, zaprawy, złoczeń i srebrzeń. Metody i materiały użyte do uzupełnień warstw polichromii i złoczeń dobrane zostaną, w nawiązaniu do pierwotnie zastosowanej technologii.

Odnosnie elementów snycerki i rzeźb po usunięciu warstwy szlagmetal i doczyszczeniu wykonaniu regeneracji złoczeń można będzie określić stan ich zachowania co pozwoli na doprecyzowanie konieczność wykonania dozłoczeń i rekonstrukcji. Zakres dozłoczeń – w obrębie rozległych przetarć na snycerce, szatach figur i profilach – konsultowany będzie w trakcie komisji konserwatorskich. Zakłada się, że ilość dozłoczeń pozwoli uzyskać optymalny efekt estetyczny w zakresie plastyki ornamentów i szat oraz podkreślenia architektury. W przypadku kolumn, które stanowią dominujące elementy architektoniczne, złoczenia winny być ujednolicone aby uniknięto powstania efektu niejednorodności

oraz nieuzasadnionego bałaganu estetycznego sprzecznego z pierwotnym założeniem estetycznym.

Zakłada się rekonstrukcję złoceń złotem płatkowym i srebrzeń w technice pulmentowej.

Zakłada się rekonstrukcję złoceń w technice pulmentowej na profilach wyzłoconych szlagmetalem.

## B. PROPONOWANE POSTPOWANIE KONSERWATORSKIE.

### **Struktura ołtarza**

1. Odkurzenie powierzchni ołtarza z luźnych zanieczyszczeń
2. Dokumentacja fotograficzna i opisowa wraz z inwentaryzacją przed demontażem.
3. Demontaż elementów snycerskich i przedstawień puttów i rzeźb.
4. Uzupełniające badania kolorystyki (i technologii) ołtarza
5. Usunięcie późniejszych wzmocnień konstrukcyjnych, gwoździ i korodujących elementów metalowych.
6. Odczyszczenie całej powierzchni ołtarza (lica i odwrocia) z trwałych zabrudzeń metodami chemicznymi i mechanicznymi.
7. Usunięcie późniejszych warstw przemalowań i retuszy brązem w partiach złoceń metodami chemicznymi i mechanicznie. Zastosowane środki i metody zostaną określone w oparciu o przeprowadzone testy i próby pod względem ich skuteczności i bezpieczeństwa dla warstw pierwotnych.
8. Oczyszczenie powierzchni złoconych profilowań mieszaniną rozpuszczalników organicznych (etanol, aceton,) i gumką chlebową.
9. Podklejenie i sprasowanie odspojonych warstw zaprawy w partiach srebrzeń, złoceń i polichromii przy użyciu kleju glutynowego.
10. Przeprowadzenie impregnacji strukturalnej przy użyciu roztworu żywicy tworzywem Plexigum PQ 611 w 20% roztworze rozpuszczalnika Shellsol T. Zalegający w chodnikach po owadach pył drzewny, przed przystąpieniem do impregnacji zostanie wydmuchany, aby umożliwić jak najlepsze wniknięcie impregnatu w głąb struktury obiektu. Po impregnacji zostanie wykonane wstępne usunięcie nadmiaru impregnatu z powierzchni drewna która następnie zostanie przemyta Shellsolem T. Podczas odparowywania rozpuszczalnika rzeźba zostanie owinięta na kilka dni folią

poliestrową w celu spowolnienia procesu i zminimalizowania migracji przypowierzchniowej impregnatu.

11. Wykonanie wzmocnień stolarskich, uzupełnienie szczelin i ubytków wstawkami z drewna sezonowanego zgodnego gatunku z oryginałem.
12. Uzupełnienie drobnych ubytków drewna z zastosowaniem dwuskładnikowej żywicy Axon S.C. 258, podbarwianej w masie do koloru uzupełnianego drewna oraz gotowych mas do drewna np. firmy LIBERON, ewentualnie sporządzonego na bazie żywicy Osolan KL z wypełniaczem z pyłu drzewnego barwionego w masie.
13. - Uzupełnienie ubytków zaprawy z zastosowaniem zaprawy klejowo-kredowej sporządzonej z 10% kleju skórniego z dodatkiem zmydlonego wosku i żółci wołowej.
14. Położenie warstwy izolacyjnej (szelaku) na uzupełnieniach zaprawy w partiach rekonstruowanej warstwy malarskiej.
15. Scalenie kolorystyczne polichromii w technice olejno- żywicznej.
16. Zabezpieczenie polichromii warstwą ochronnego, półmatowego werniksu damarowo - woskowego.
17. Zmontowanie ołtarza w kościele i konstrukcyjne osadzenie poszczególnych jego elementów w jedną całość. W przypadku konieczności użycia konstrukcyjnych elementowa metalowych, zastosuje się metale niekorodujące.

#### **snycerka**

1. - Demontaż, inwentaryzacja elementów snycerki i przewiezienie do odpowiednio wyposażonej i zabezpieczonej pracowni.
2. - Wykonanie dokładnej stratygrafii ustalającej budowę technologiczną poszczególnych elementów.
3. Odczyszczenie powierzchni drewna
4. Usunięcie wtórnych nawarstwień,
5. Podklejenie odspojonej zaprawy pierwotnej klejem króliczym
6. - Dezynsekcja owadziach szkodników przez zastosowanie preparatu Xirein -1 lub Permethrin 25/75
7. Wykonanie zabiegu impregnacji przy użyciu roztworu żywicy tworzywem Plexigum PQ 611 w 20% roztworze rozpuszczalnika Shellsol T.
8. Oczyszczenie pozostałości powierzchni złożonych i polichromowanych mieszaniną rozpuszczalników organicznych (etanol, aceton, Dioxan, mydło jonowe, terpentyna) oraz gumką chlebową.

9. Podklejenie i sprasowanie odspojonych warstw zaprawy w partiach srebrzeń, złocen i polichromii przy użyciu kleju glutynowego.
10. Sklejenie oraz wzmocnienie naruszonych albo uszkodzonych połączeń konstrukcyjnych drewna struktury ołtarza przy zastosowaniu pierwotnych stolarskich metod i drewnianych kołków). Sklejenie pęknięć drewna klejem glutynowym.
11. Rekonstrukcja ubytków formy rzeźbiarskiej w sezonowanym drewnie lipowym.
12. Uzupelnienie drobnych ubytków drewna z zastosowaniem dwuskładnikowej żywicy Axon S.C. 258, podbarwianej w masie do koloru uzupełnianego drewna oraz gotowych mas do drewna np. firmy LIBERON ewentualnie sporządzonego na bazie żywicy Osolan KL z wypełniaczem z pyłu drzewnego barwionego w masie.
13. Uzupelnienie ubytków zaprawy z zastosowaniem zaprawy klejowo-kredowej sporządzonej z 10% kleju skórniego z dodatkiem zmydlonego wosku i żółci wołowej.
14. Uzupelnienie ubytków pulmentu
15. Uzupelnienie złocen przy użyciu złota oraz srebra płatkowego i proszkowego (w zawiesinie alkoholu z kleikiem glutynowym) Polerowanie uzupelnien i oryginału.
16. Zaizolowanie uzupelnien zaprawy w partiach polichromii rzezb, roztworem szelaku w alkoholu
17. Założenie warstwy werniksu retuszarskiego w partii polichromii
18. Uzupelnienie ubytków polichromii farbami olejno - żywicznymi odsączonymi z nadmiaru spoiwa metodą punktowania.
19. Położenie na polichromię półmatowego werniksu końcowego damarowo woskowego.
20. Montaż elementów

#### **Blacha antepedium.**

1. Odczyszczenie powierzchni blachy mosiężnej środkiem do czyszczenia mosiądzu, miedzi i brązu produkcji francuskiej firmy Starwax
2. Odczyszczenie powierzchni srebrnych środkiem do czyszczenia
3. Doczyszczenie powierzchni drobną wełną mosiężną gradacji 0,00,000,0000
4. Zabezpieczenie powierzchni twardym woskiem mikrokrystalicznym, antystatycznym.
5. Uzupelnienie ubytku narożnika ramy odlewem wykonanym na podstawie istniejących wzorów.

### **Obraz w szczycie z wizerunkiem św. Józefa**

1. odczyszczenie powierzchni
2. usunięcie pociemniałego werniksu
3. usunięcie pociemniałych retuszy chemicznie
4. ewentualna korekta kitów
5. uzupełnienie ubytków farby malarskiej farbami olejno-żywicznymi
6. zabezpieczenia powierzchni lica werniksem damarowym

### **Rzeźby św. Wojciech i św. Stanisława**

1. Demontaż i przewiezienie do odpowiednio wyposażonej i zabezpieczonej pracowni.
2. Wykonanie dokładnej stratygrafii ustalającej budowę technologiczną.
3. Dezynsekcja owadzych szkodników przez zastosowanie preparatu Xirein -1 lub Permethrin 25/75
4. Przeprowadzenie impregnacji strukturalnej przy użyciu roztworu żywicy tworzywem Plexigum PQ 611 w 20% roztworze rozpuszczalnika Shellsol T. Zalegający w chodnikach po owadach pył drzewny, przed przystąpieniem do impregnacji zostanie wydmuchany, aby umożliwić jak najlepsze wniknięcie impregnatu w głąb struktury obiektu. Po impregnacji zostanie wykonane wstępne usunięcie nadmiaru impregnatu z powierzchni drewna która następnie zostanie przemyta Shellsolem T. Podczas odparowywania rozpuszczalnika rzeźba zostanie owinięta na kilka dni folią poliestrową w celu spowolnienia procesu i zminimalizowania migracji przypowierzchniowej impregnatu.
5. Usunięcie przemalowań i wtórnych nawarstwień przy zastosowaniu środków chemicznych dobranych na podstawie prób oraz skalpeli.
6. Oczyszczenie powierzchni złożonych i polichromowanych mieszaniną rozpuszczalników organicznych (etanol, aceton, Dioxan, mydło jonowe, terpentyna) oraz gumką chlebową.
7. Podklejenie odspojeń zaprawy środkiem *Plextol* (1 0%).
8. - Sklejenie pęknięć drewna klejem glutynowym oraz wzmocnienie kołkami drewnianymi.
9. - Rekonstrukcja ubytków formy rzeźbiarskiej w sezonowanym drewnie lipowym.
10. - Uzupełnienie drobnych ubytków drewna z zastosowaniem dwuskładnikowej

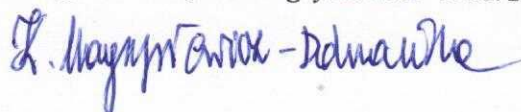
- żywicy Axon S.C. 258, podbarwianej w masie do koloru uzupełnianego drewna oraz gotowych mas do drewna np. firmy LIBERON ewentualnie sporządzonego na bazie żywicy Osolan KŁ z wypełniaczem z pyłu drzewnego barwionego w masie.
11. - Uzupelnienie ubytków zaprawy z zastosowaniem zaprawy klejowo-kredowej sporządzonej z 10% kleju skórneg0 z dodatkiem zmydloneg0 wosku i żółci wołowej.
  12. - Uzupelnienie ubytków pulmentu w partii profilowań
  13. - Uzupelnienie złoczeń przy użyciu złota oraz srebra płatkowego i proszkowego ( w zawiesinie alkoholu z kleikiem glutynowym) Polerowanie uzupelnień i oryginału.
  14. - Zaizolowanie uzupelnień zaprawy w partiach polichromii rzeźb, roztworem szelaku w alkoholu
  15. - założenie warstwy werniksu retuszerskiego w partii polichromii
  16. - Uzupelnienie ubytków polichromii farbami olejno - żywicznymi odsączonymi z nadmiaru spoiwa metodą punktowania
  17. Położenie na polichromię półmatowego werniksu końcowego
  18. - Montaż rzeźb w obiekcie

#### **Grupa rzeźbiarska objawienia w Lourdes**

1. Demontaż rzeźb i przewiezienie do odpowiednio wyposażonej i zabezpieczonej pracowni.
2. Wykonanie badań stratygraficznych ustalających budowę technologiczną obiektów.
3. Oczyszczenie powierzchni złożonych i polichromowanych mieszaniną rozpuszczalników organicznych (etanol, aceton, Dioxan, mydło jonowe, terpentyna) oraz gumką chlebową.
4. Uzupelnienie ubytków warstw technologicznych- Uzupelnienie ubytków polichromii farbami olejno - żywicznymi odsączonymi z nadmiaru spoiwa metodą punktowania
5. Położenie na polichromię półmatowego werniksu końcowego
6. Montaż rzeźb w obiekcie

Wykonanie dokumentacji konserwatorskiej fotograficznej i opisowej ze wszystkich etapów prac.

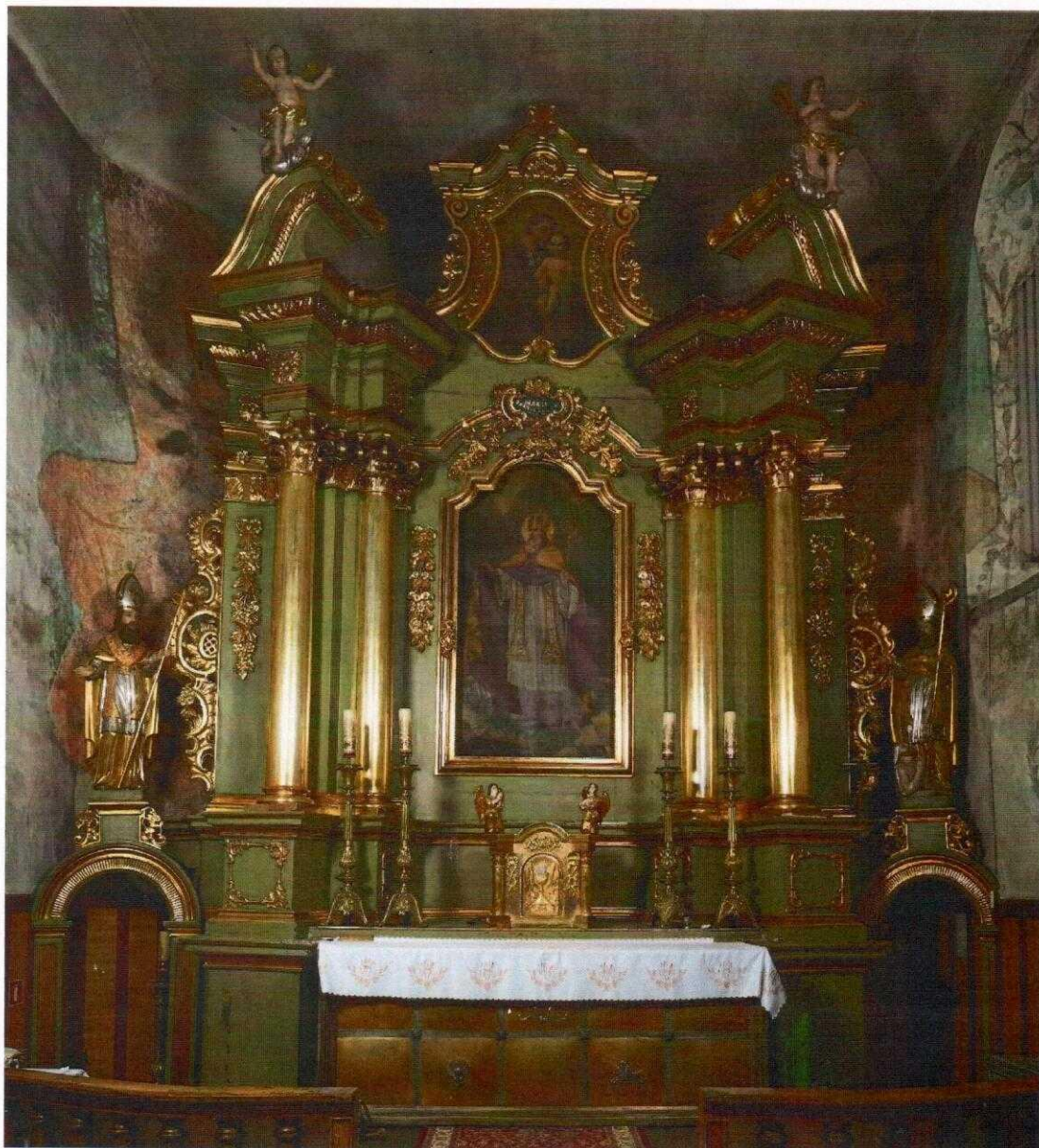
Opr.: mgr. Katarzyna Magrysiewicz- Dobrzańska







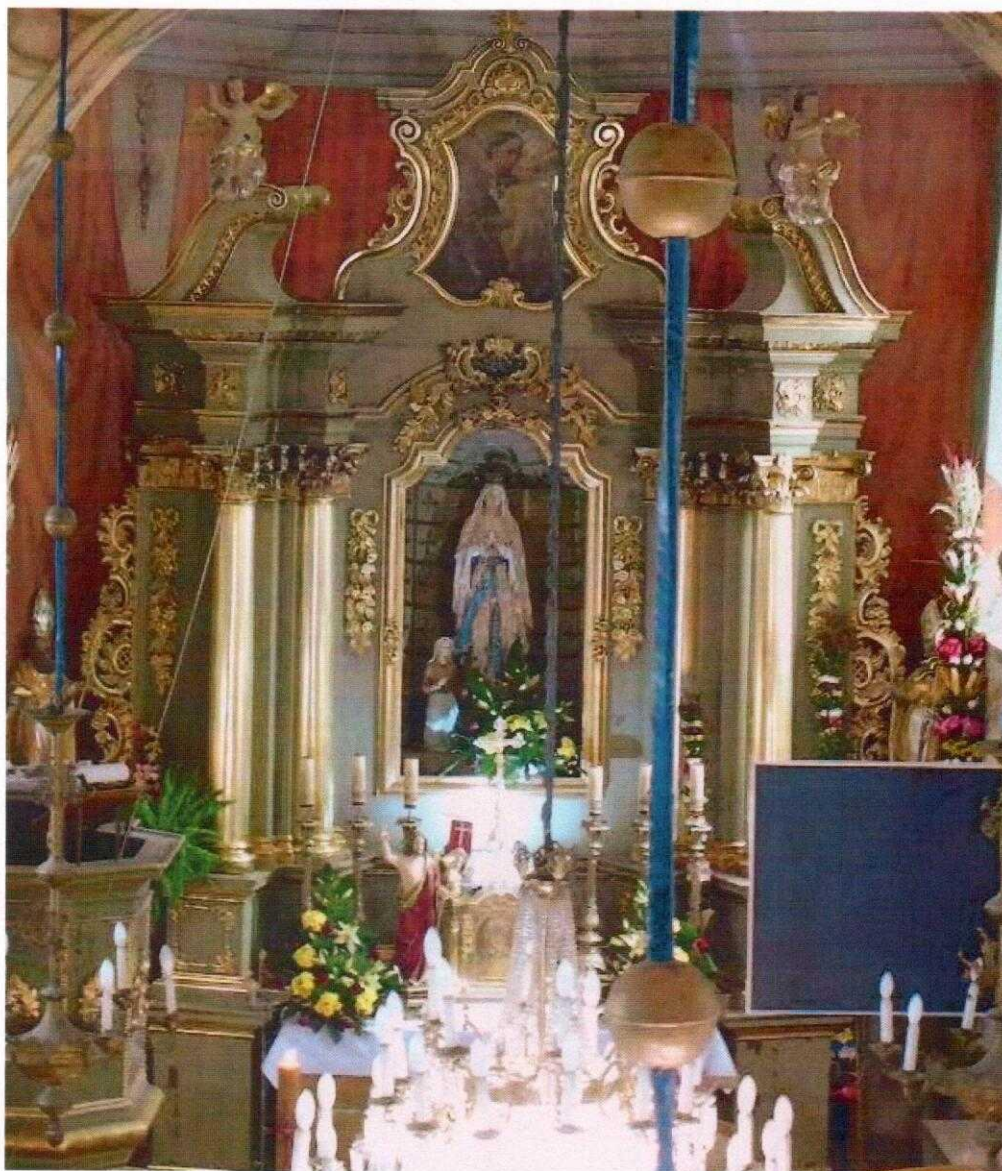
Fot.1. Biskupice, kościół p.w. św. Marcina. Ołtarz główny.



Fot. 2. Zdjęcie. Biskupice, kościół p.w. św. Marcina. Ołtarz główny.



Fot.3. Biskupice, kościół p.w. św. Marcina. Ołtarz główny. Antependium z blachy.



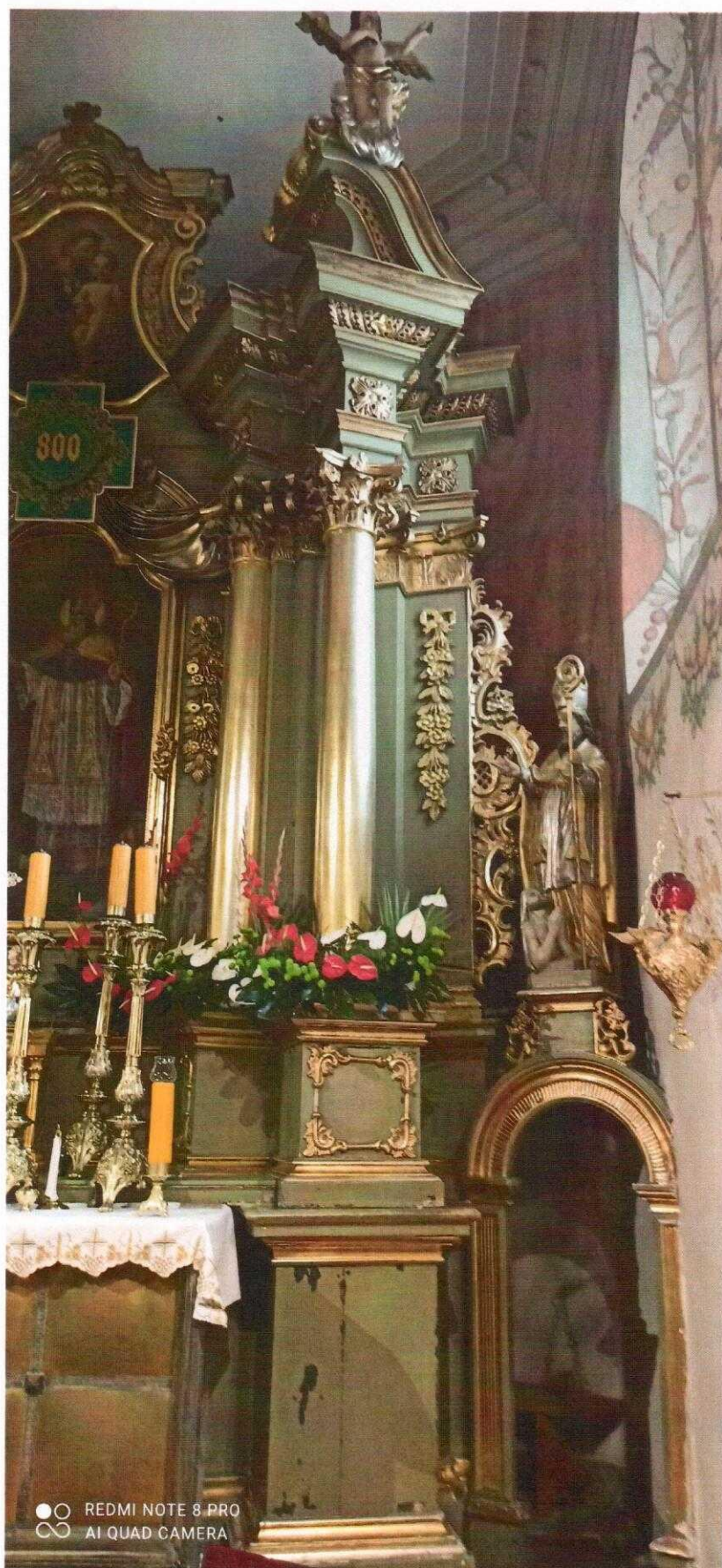
Fot.4. Biskupice, kościół p.w. św. Marcina. Ołtarz główny. Widoczna we wnętrzu w polu nastawy figura Matki Bożej z Lourdes.



Fot. 5. Biskupice, kościół p.w. św. Marcina. Ołtarz główny, fragment podstawy cokołu poniżej kolumny i fragment blatu, widoczne wykruszające się warstwy technologiczne.



Fot.6. Biskupice, kościół p.w. św. Marcina. Ołtarz główny. Widoczna we wnętrzu figura Matki Bożej z Lourdes wraz z gipsową figurką klęczącej św. Bernadety Soubirous.



Fot. 7. Biskupice, kościół p.w. św. Marcina. Ołtarz główny.  
Strona południowa bramka z figurą św. Stanisława biskupa.



Fot. 8. Biskupice, kościół p.w. św. Marcina. Ołtarz główny.  
Strona południowa, fragment z cokołem i podstawą kolumny.

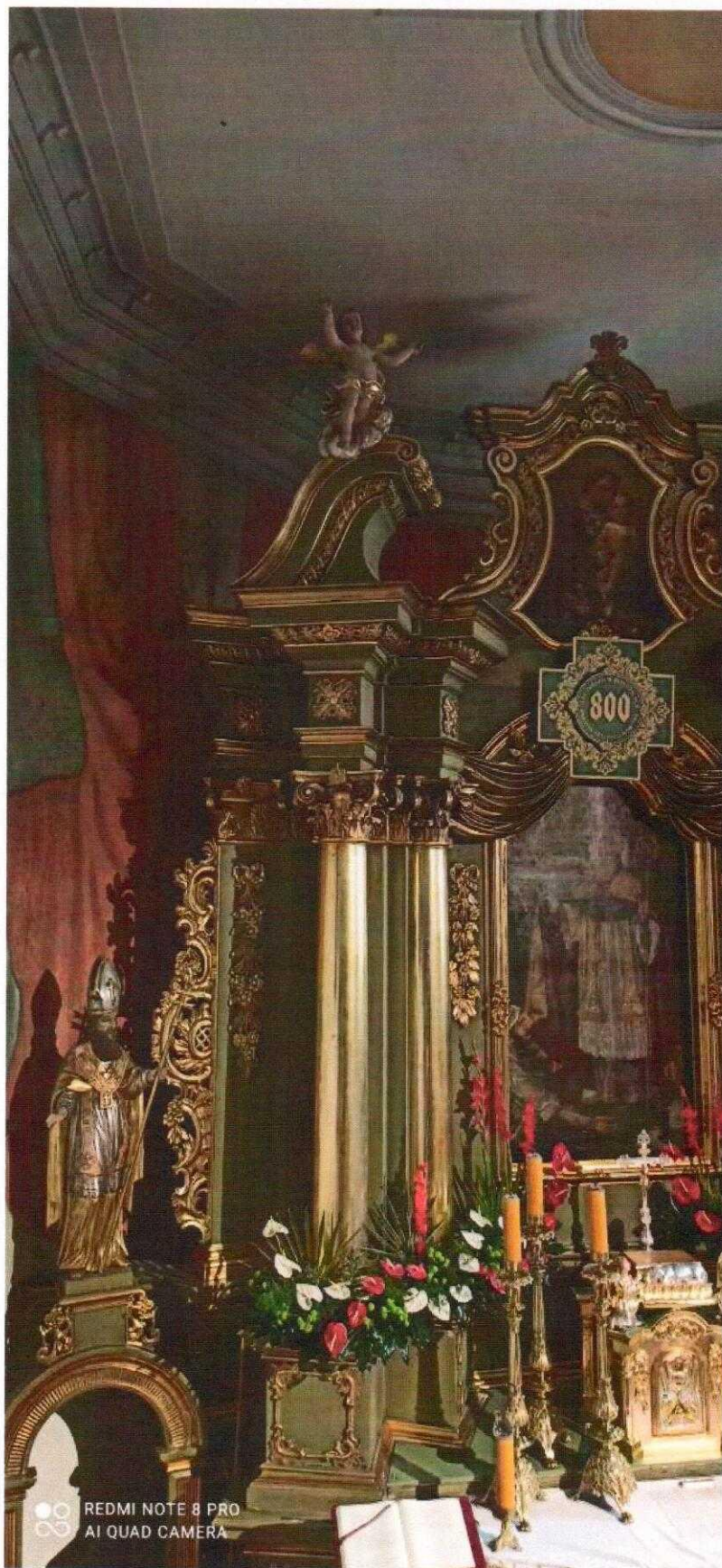


Fot. 9. Biskupice, kościół p.w. św. Marcina. Ołtarz główny.  
Strona południowa, figura św. Stanisława z Piotrowinem.

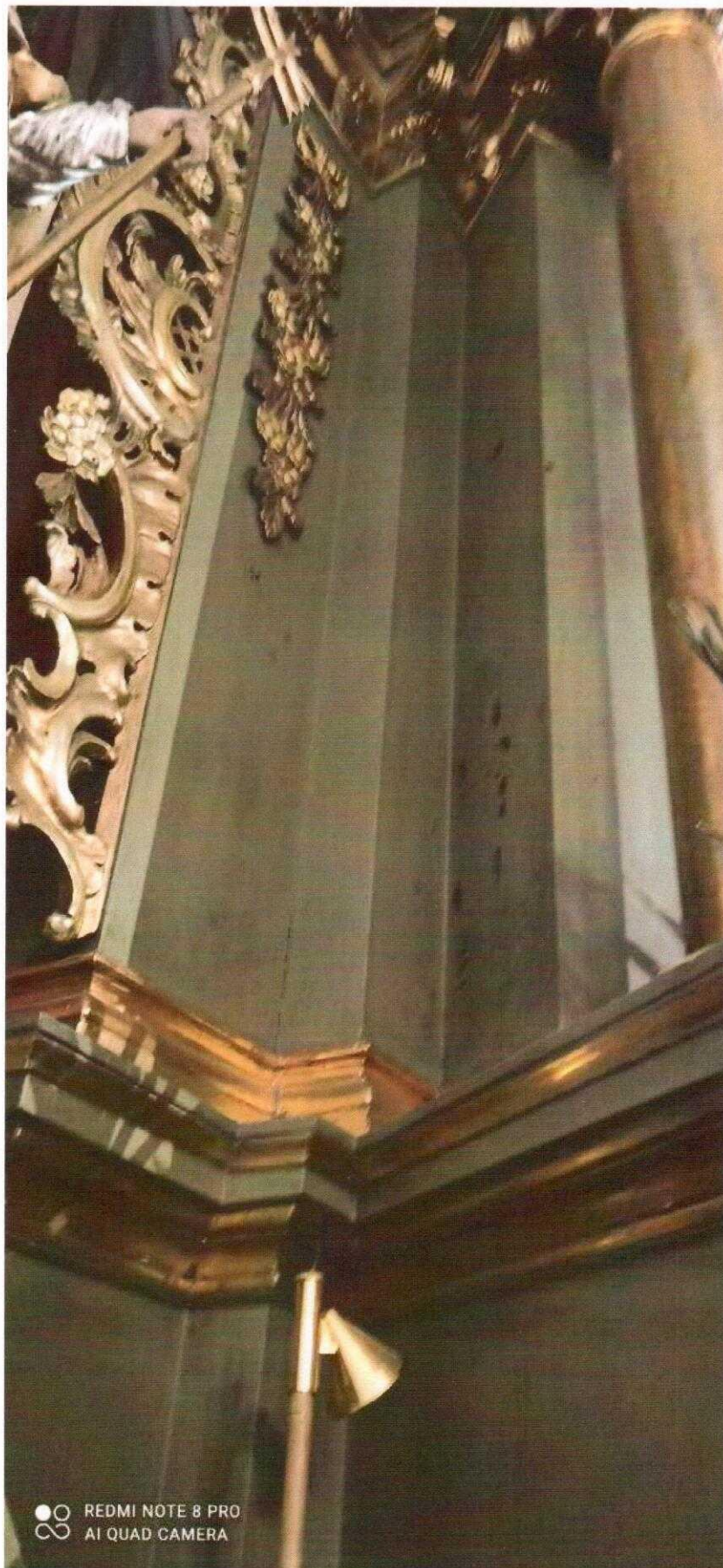


Fot. 10. Biskupice, kościół p.w. św. Marcina. Ołtarz główny.  
Strona północna, figura św. Wojciecha.





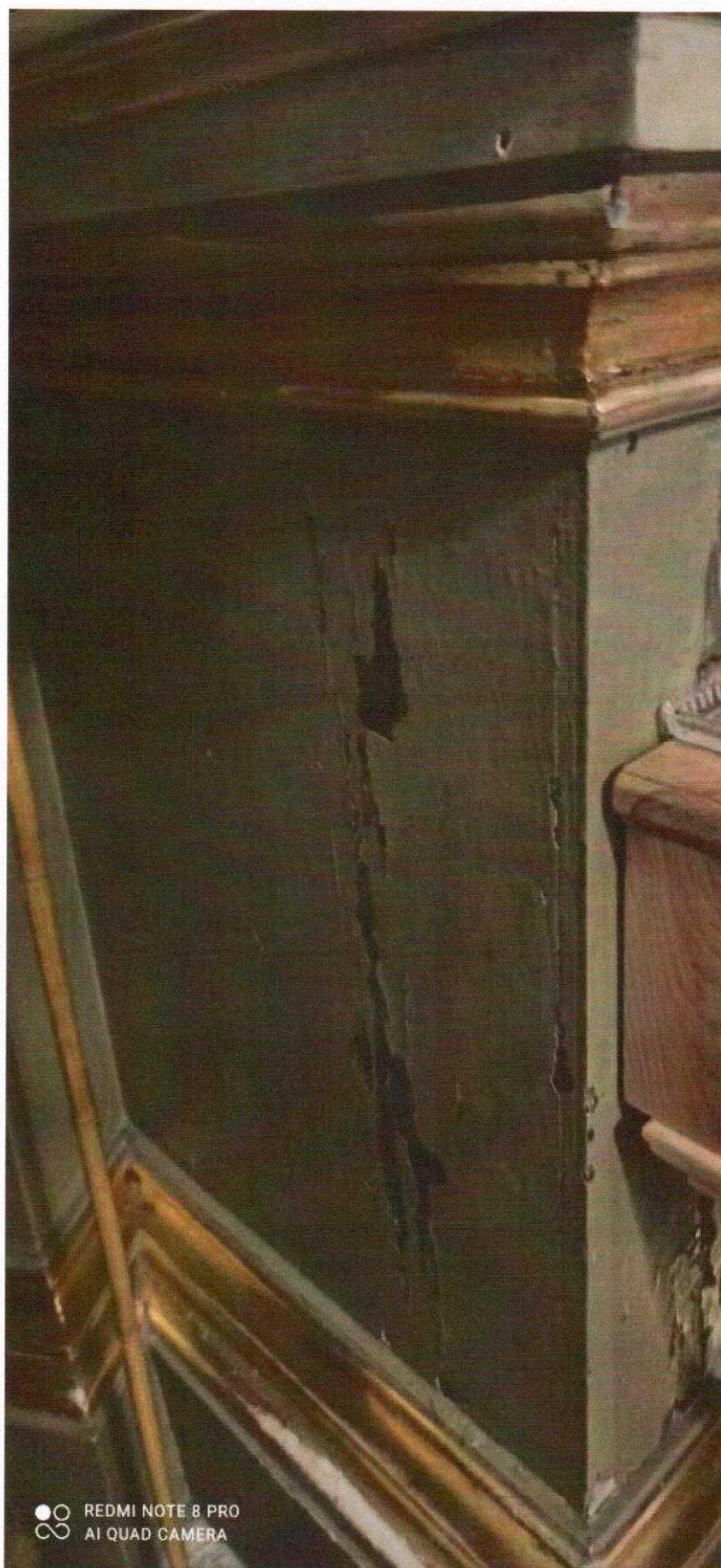
Fot. 11. Biskupice, kościół p.w. św. Marcina. Ołtarz główny.  
Strona północna z figurą św. Wojciecha.



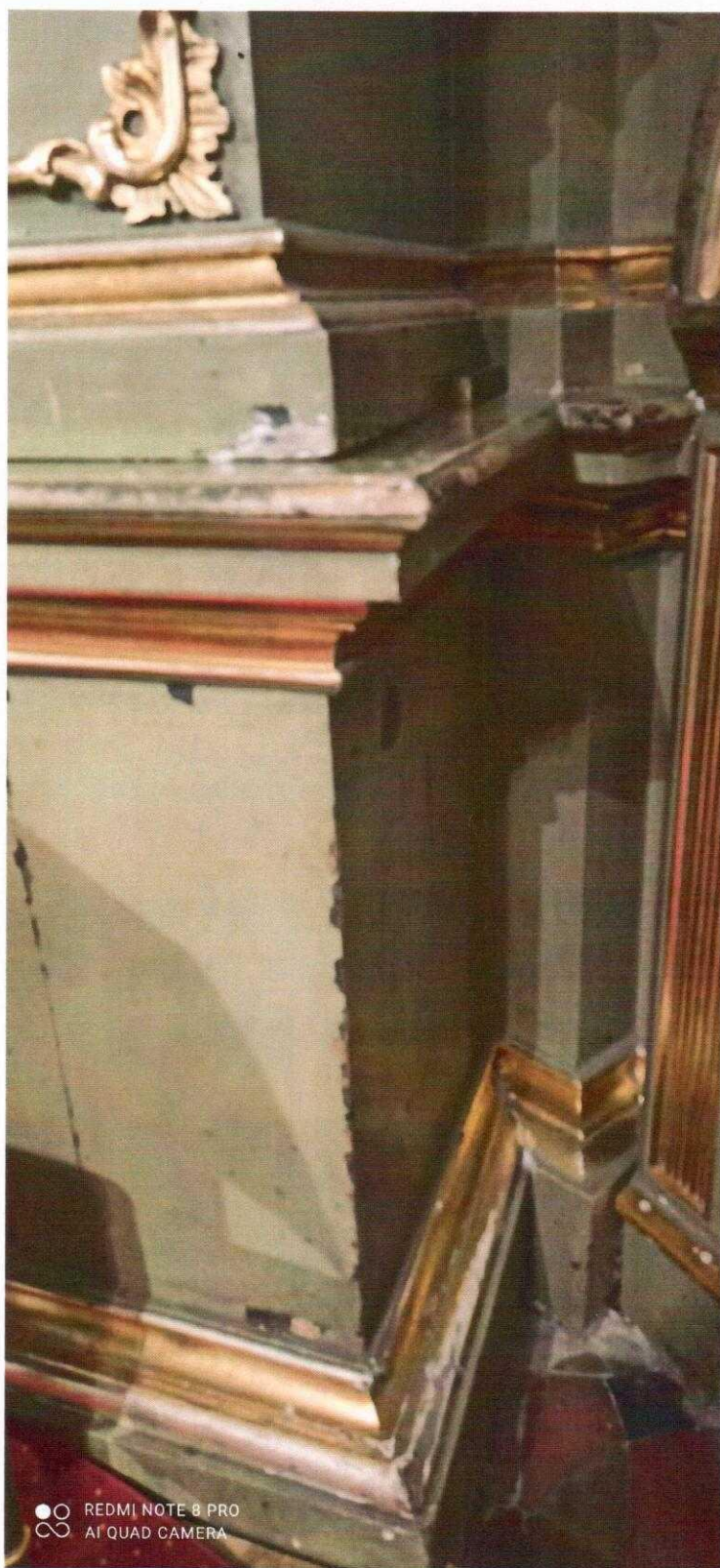
Fot. 12. Biskupice, kościół p.w. św. Marcina. Ołtarz główny. Strona północna. Widoczny zdwojony pilaster z uszakiem.



Fot. 13. Biskupice, kościół p.w. św. Marcina. Ołtarz główny.  
Strona północna. Fragment łuku bramki.



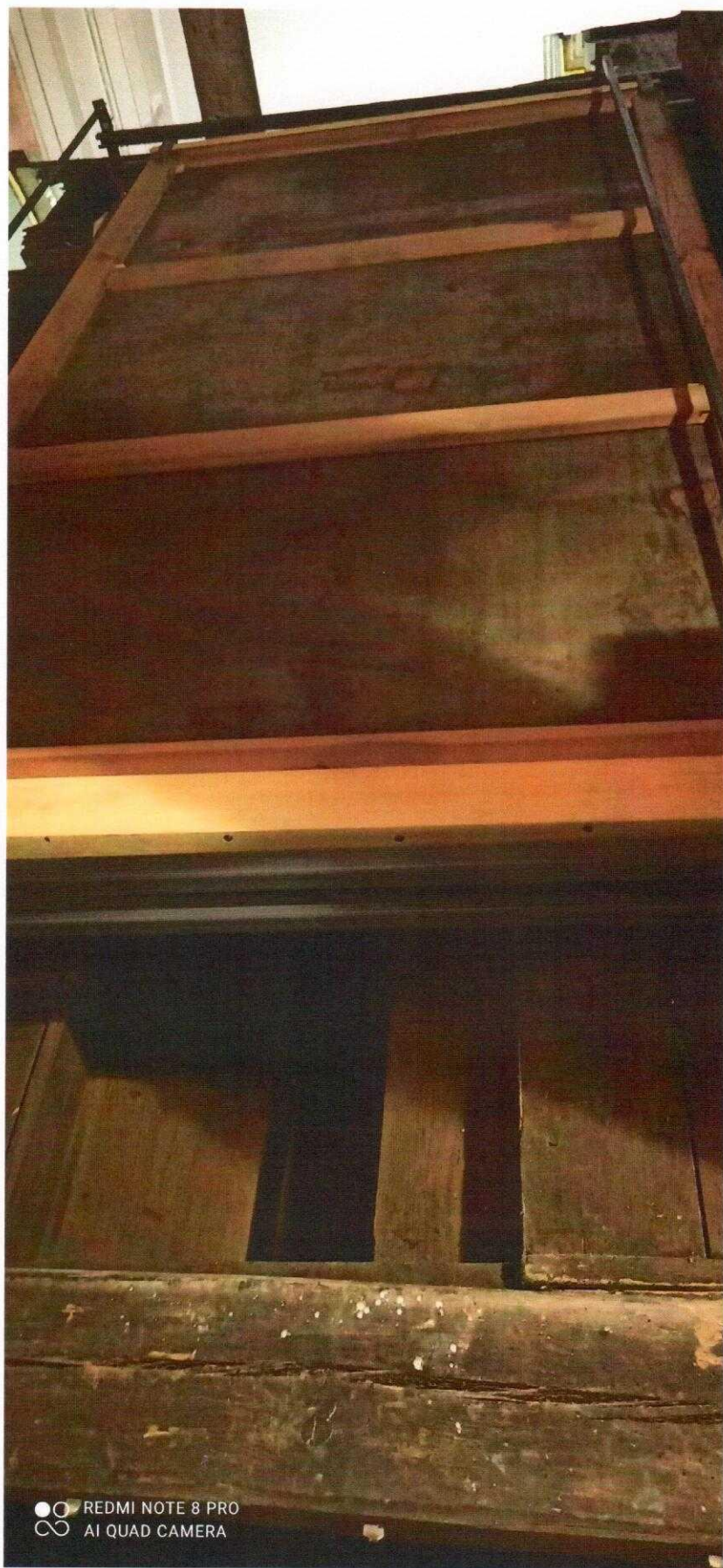
Fot. 14. Biskupice, kościół p.w. św. Marcina. Ołtarz główny.  
Strona północna. Fragment cokołu. Widoczne złuszczające się nawarstwienia  
i przetarcia złota na profilach.



Fot. 15. Biskupice, kościół p.w. św. Marcina. Ołtarz główny. Strona południowa. Fragment cokołu. Widoczne złuszczające się nawarstwienia i przetarcia złota na profilach.



Fot. 16. Biskupice, kościół p.w. św. Marcina. Fragment odwrocia wnetki rzeźby w polu nastawy.



Fot. 17. Biskupice, kościół p.w. św. Marcina. Fragment odwrocia (obraz na zasuwie po konserwacji)



Fot. 18. Biskupice, kościół p.w. św. Marcina. Fragment (tabernakulum po konserwacji)



## OBMIARY OŁTARZA GŁÓWNEGO W KOŚCIELE PARAFIALNYM

### POD WEZWANIEM ŚW. MARCINA W BISKUPICACH

#### STRUKTURA:

nastawa bok  $23 \text{ cm} \times 240 \text{ cm} \times 2 = 11\,040 \text{ cm}^2 = 110,40 \text{ dcm}^2$

góra  $200 \text{ cm} \times 20 \text{ cm} = 4\,000 \text{ cm}^2 = 40,00 \text{ dcm}^2$

dół  $200 \text{ cm} \times 34 \text{ cm} = 6\,800 \text{ cm}^2 = 68,00 \text{ dcm}^2$

Gzyms powyżej kolumn  $370 \text{ cm} \times 70 \text{ cm} \times 2 = 51\,800 \text{ cm}^2 = 518,00 \text{ dcm}^2$

przyczółki

$(80 \text{ cm} \times 60 \text{ cm} \times 2) + \{(60 \text{ cm} \times 60 \text{ cm} \times 3,14) : 2\} = 9\,600 \text{ cm}^2 + 5\,652 \text{ cm}^2 = 15\,252 \text{ cm}^2 = 152,52 \text{ dcm}^2$

Gzyms profil. zwieńczenia  $160 \text{ cm} \times 25 \text{ cm} = 4\,000 \text{ cm}^2 = 40,00 \text{ dcm}^2$

Korpus głowicy pod liśćmi akantu  $100 \text{ cm} \times 10 \text{ cm} \times 2 = 2\,000 \text{ cm}^2 = 20,00 \text{ dcm}^2$

trzony pilastrów  $200 \text{ cm} \times 212 \text{ cm} \times 2 = 84\,800 \text{ cm}^2 = 848,00 \text{ dcm}^2$

wnęka  $150 \text{ cm} \times 160 \text{ cm} = 24\,000 \text{ cm}^2 = 240,00 \text{ dcm}^2$

$150 \text{ cm} \times 60 \text{ cm} = 9\,000 \text{ cm}^2 = 90,00 \text{ dcm}^2$

podstawa rzeźby Matki Bożej  $120 \text{ cm} \times 33 \text{ cm} = 3\,960 \text{ cm}^2 = 39,60 \text{ dcm}^2$

predella  $55 \times 166 \text{ cm} = 9\,130 \text{ cm}^2 = 91,30 \text{ dcm}^2$

cokoły kolumn i pilastrów  $330 \text{ cm} \times 10 \text{ cm} \times 2 = 6\,600 \text{ cm}^2 = 66,00 \text{ dcm}^2$

$55 \text{ cm} \times 365 \text{ cm} = 20\,075 \text{ cm}^2 = 200,75 \text{ dcm}^2$

cokoły po bokach mensy  $250 \text{ cm} \times 130 \text{ cm} \times 2 = 65\,000 \text{ cm}^2 = 650,00 \text{ dcm}^2$

górny blat pod predellą front  $280 \text{ cm} \times 8 \text{ cm} = 2\,240 \text{ cm}^2 = 22,4 \text{ dcm}^2$

blat  $280 \text{ cm} \times 70 \text{ cm} = 19\,600 \text{ cm}^2 = 196,00 \text{ dcm}^2$

bramki:

łuk  $14 \text{ cm} \times 130 \text{ cm} \times 2 = 3\,640 \text{ cm}^2 = 36,40 \text{ dcm}^2$

$90 \text{ cm} \times 5 \text{ cm} \times 2 = 900 \text{ cm}^2 = 9,00 \text{ dcm}^2$

Głowice  $30 \text{ cm} \times 5 \text{ cm} \times 2 = 300 \text{ cm}^2 = 3,00 \text{ dcm}^2$

Pilastry  $35 \text{ cm} \times 105 \text{ cm} \times 2 = 7\,000 \text{ cm}^2 = 70,00 \text{ dcm}^2$

podstawy rzeźb  $25 \text{ cm} \times 65 \text{ cm} \times 2 = 3\,250 \text{ cm}^2 = 32,50 \text{ dcm}^2$

**Ogółem**  $4\,005,87 \text{ dcm}^2$

#### ZŁOCENIA

**Nastawa**

Rama złocona profil.  $640 \text{ cm} \times 20 \text{ cm} = 12\,800 \text{ cm}^2 = 128,00 \text{ dcm}^2$

ornament roślin. na boku ramy płaskorzeźba  $95 \text{ cm} \times 25 \text{ cm} \times 2 = 4\,750 \text{ cm}^2 = 47,50 \text{ dcm}^2$

kartusz z girlandą nad ramą  $100 \text{ cm} \times 70 \text{ cm} = 7\,000 \text{ cm}^2 = 70,00 \text{ dcm}^2$

łuk profilowany nad ramą  $220 \text{ cm} \times 7 = 1\,540 \text{ cm}^2 = 15,40 \text{ dcm}^2$

### **Belkowanie powyżej kolumn**

Profil złoty  $511 \text{ cm} \times 8 \text{ cm} \times 2 = 8\,176 \text{ cm}^2 = 81,76 \text{ dcm}^2$

Ćwierć wałek złoty  $511 \text{ cm} \times 2 \text{ cm} \times 2 = 2\,044 \text{ cm}^2 = 20,44 \text{ dcm}^2$

półwałek ażurowy szeroki  $400 \text{ cm} \times 15 \text{ cm} \times 2 = 12\,000 \text{ cm}^2 = 120,00 \text{ dcm}^2$

ćwierć wałek  $400 \text{ cm} \times 2 \text{ cm} \times 2 = 1\,600 \text{ cm}^2 = 16,00 \text{ dcm}^2$

sima  $320 \text{ cm} \times 6 \text{ cm} \times 2 = 3\,840 \text{ cm}^2 = 38,40 \text{ dcm}^2$

ćwierć wałek  $320 \text{ cm} \times 2 \text{ cm} \times 2 = 1\,280 \text{ cm}^2 = 12,80 \text{ dcm}^2$

rozety  $20 \text{ cm} \times 20 \text{ cm} \times 6 = 2\,400 \text{ cm}^2 = 24,00 \text{ dcm}^2$

### **przyczółki:**

ornament liściasty  $120 \text{ cm} \times 12 \text{ cm} \times 2 = 2\,880 \text{ cm}^2 = 28,80 \text{ dcm}^2$

profil górny  $130 \text{ cm} \times 12 \text{ cm} \times 2 = 3\,120 \text{ cm}^2 = 31,20 \text{ dcm}^2$

woluta liściasta  $80 \text{ cm} \times 50 \text{ cm} \times 2 = 8\,000 \text{ cm}^2 = 80,00 \text{ dcm}^2$

ćwierćwałek  $120 \text{ cm} \times 2 \text{ cm} \times 2 = 480 \text{ cm}^2 = 4,80 \text{ cm}^2$

### **Kolumny**

#### **Głowice:**

Małe liście  $6 \text{ cm} \times 14 \text{ cm} \times 14 \times 2 = 2\,352 \text{ cm}^2 = 23,52 \text{ dcm}^2$

duże liście  $8 \text{ cm} \times 25 \text{ cm} \times 12 \times 2 = 4\,800 \text{ cm}^2 = 48,00 \text{ dcm}^2$

ślimacznice  $15 \text{ cm} \times 9 \text{ cm} \times 2 \times 4 \times 2 = 2\,160 \text{ cm}^2 = 21,60 \text{ dcm}^2$

kwiatki  $9 \text{ cm} \times 9 \text{ cm} \times 4 \times 2 = 648 \text{ cm}^2 = 6,48 \text{ dcm}^2$

ćwierć wałek w szczycie =  $170 \text{ cm} \times 6 \text{ cm} \times 2 = 2\,040 \text{ cm}^2 = 20,40 \text{ dcm}^2$

wałek dolny  $135 \text{ cm} \times 4 \text{ cm} \times 2 = 1\,080 \text{ cm}^2 = 10,80 \text{ dcm}^2$

#### **trzony**

$50 \text{ cm} \times 200 \text{ cm} \times 2 = 20\,000 \text{ cm}^2 = 200,00 \text{ dcm}^2$

$70 \text{ cm} \times 200 \text{ cm} \times 2 = 28\,000 \text{ cm}^2 = 280,00 \text{ dcm}^2$

#### **bazy**

$66 \text{ cm} \times 15 \text{ cm} \times 2 = 1\,980 \text{ cm}^2 = 19,80 \text{ dcm}^2$

$100 \text{ cm} \times 15 \text{ cm} \times 2 = 3\,000 \text{ cm}^2 = 30,00 \text{ dcm}^2$

podstawa bazy  $190 \text{ cm} \times 6 \text{ cm} \times 2 = 2\,280 \text{ cm}^2 = 22,80 \text{ cm}^2$

### **Pilastry**

#### **głowice:**

liście narożne  $20 \text{ cm} \times 25 \text{ cm} \times 5 \text{ szt.} \times 2 = 5\,000 \text{ cm}^2 = 50,00 \text{ dcm}^2$

liście mniejsze 20cm x 15 cm x 2 x2 =1 200 cm<sup>2</sup>=12,00 cm<sup>2</sup>

liście środkowe 20cm x 12cm x 2 x2 =960 cm<sup>2</sup>=9,60 dcm<sup>2</sup>

ślimacznice 15cm x9cm x2x6 x2= 3 240cm<sup>2</sup>= 32,40dcm<sup>2</sup>

ćwierć wałek w szczycie = 280cm x 6 cm x 2= 3 360cm<sup>2</sup>= 33,60dcm<sup>2</sup>

wałek dolny 280 cm x 4cm x2= 2 240cm<sup>2</sup>= 22,40 dcm<sup>2</sup>

bazy pilastrów 210cm x 20cm x 2= 8 400cm<sup>2</sup> =84,00 dcm<sup>2</sup>

ornament na pilastrach 115cm x 20cm x 2= 4 600 cm<sup>2</sup>= 46,00 dcm<sup>2</sup>

uszaki 205cm x 35 cm x 2 szt.= 14 350 cm = 143,50 dcm<sup>2</sup>

predella profile

166 cm x 23cm=3 818 cm<sup>2</sup>=3 8,18 dcm<sup>2</sup>

163 cm x 10 cm=1 660 cm<sup>2</sup>=16,60 dcm<sup>2</sup>

Profile cokołów pod kolumnami i pilastrami 23cm x430cm x 2= 19 780 cm<sup>2</sup>= 197,80 dcm<sup>2</sup>

ramy rocaille'm na cokołach kolumn 15cm x 15cm x4 x 4szt.= 3 600 cm<sup>2</sup>=36,00 dcm<sup>2</sup>

profile cokołów po bokach mensy 33 cm x 240cm x 2 szt. = 15 840 cm<sup>2</sup>= 158,40 dcm<sup>2</sup>

profil front bok blatu 280cm x 3 cm= 840 cm<sup>2</sup>=8,40 dcm<sup>2</sup>

### **Bramki złączenia:**

Gzyms podstawa figury 15cm x80cm x2=2 400 cm<sup>2</sup>=24,00 dcm<sup>2</sup>

Ażurowe uszaki po bokach podstawy 17cmx25cm x4 =1 700 cm<sup>2</sup>=17,00dcm<sup>2</sup>

łuk bramki 20cm x 140cm x2= 5 600 cm<sup>2</sup>=56,00 dcm<sup>2</sup>

głowice pilastrów 50cm x 10cm x 2= 1 000 cm<sup>2</sup>=1 0,00 dcm<sup>2</sup>

bazy pilastrów 55 cm x6cm x 2=660 cm<sup>2</sup>=6,60 dcm<sup>2</sup>

Kanele 20cm x 100 cm x 2=4 000 cm<sup>2</sup>= 40,00 dcm<sup>2</sup>

### **RZEźBY:**

Aniołki na przyczółkach

#### **złączenia:**

Skrzydółka 5,25 dcm<sup>2</sup> x 4 = 21 dcm<sup>2</sup>

szatki 10,5 dcm<sup>2</sup> x 2=21 dcm<sup>2</sup>

chmury srebrzone

21 dcm<sup>2</sup>x 2= 42 dcm<sup>2</sup>

Polichromia 6 dcm 2x 2= 12 dcm<sup>2</sup>

### **KAMIENNA MESA I STOPNIE**

#### **Blat**

52 cm x 248cm= 12 896 cm<sup>2</sup>=128, 96 dcm<sup>2</sup>

52 cm x 15 cm x2 =2 340 cm<sup>2</sup>=23,40 dcm<sup>2</sup>

$$248\text{cm} \times 15\text{ cm} = 3\,720\text{ cm}^2 = 37,20\text{ dcm}^2$$

### **stopień I z podestem**

$$248\text{ cm} \times 100\text{cm} = 24\,800\text{ cm}^2 = 248,00\text{ dcm}^2 \text{ ( podest )}$$

$$100\text{ cm} + 100\text{cm} + 248\text{cm} = 448\text{ cm} \times 20\text{cm} = 8\,960\text{ cm}^2 = 89,60\text{ dcm}^2 \text{ ( podstopnica)}$$

### **Stopień II(dolny)**

$$320\text{cm} \times 33\text{cm} = 9\,900\text{ cm}^2 = 99,00\text{ dcm}^2$$

$$105\text{cm} \times 35\text{ cm} \times 2 = 7\,350\text{ cm}^2 = 73,50\text{ dcm}^2$$

$$530\text{cm} \times 20\text{ cm} = 10\,600\text{ cm}^2 = 106,00\text{ dcm}^2$$

$$\text{ogółem: } 805,66\text{ dcm}^2$$

## **OGÓLEM**

$$\text{Struktura malowana } 3\,543,87\text{dcm}^2$$

$$\text{Odwrocie } 3\,543,87\text{dcm}^2$$

$$\text{Profile złożone } 1189,38\text{ dcm}^2$$

$$\text{Snycerka złożona } 1015,40\text{ dcm}^2$$

$$\text{Trzony kolumn } 480,00\text{ dcm}^2$$

$$\text{Rzeźby złoconia } 84\text{ dcm}^2$$

$$\text{Rzeźby polichromia } 12\text{ dcm}^2$$

$$\text{Kamień } 805,66\text{ dcm}^2$$

ZR-I.5144.28.2022.JH

Kraków, dnia 13 GRU. 2022

**POZWOLENIE Nr ZR-I.5144.28.2022**  
**Małopolskiego Wojewódzkiego Konserwatora Zabytków**  
**na prowadzenie prac konserwatorskich i prac restauratorskich**  
**przy zabytku wpisanym do rejestru zabytków**

na podstawie art. 104 § 1, art. 107 § 4 ustawy z dnia 14 czerwca 1960 roku Kodeks postępowania administracyjnego (tekst jednolity: Dz. U. z 2022 r., poz. 2000), a także art. 36 ust. 1 pkt 1, 36a, w związku z art. 25, art. 89 pkt 2 i art. 91 ust. 4 pkt 4 ustawy z dnia 23 lipca 2003 roku o ochronie zabytków i opiece nad zabytkami (tekst jednolity: Dz.U. z 2022 r., poz. 840.) oraz o § 1 ust. 1 pkt 1 lit. a, c, a także § 12 rozporządzenia Ministra Kultury i Dziedzictwa Narodowego z dnia 2 sierpnia 2018 roku w sprawie prowadzenia prac konserwatorskich, prac restauratorskich i badań konserwatorskich przy zabytku wpisanym do rejestru zabytków albo na Listę Skarbów Dziedzictwa oraz robót budowlanych, badań architektonicznych i innych działań przy zabytku wpisanym do rejestru zabytków, a także badań archeologicznych i poszukiwań zabytków (tekst jednolity: Dz.U. z 2021 r., poz. 81)

po rozpatrzeniu wniosku: z dnia 28.11.2022 r. (data wpływu: 28.11.2022 r.);  
złożonego przez: Rzymskokatolicką Parafię pw. św. Marcina w Biskupicach, Biskupice 5, 32-020 Wieliczka, reprezentowaną przez ks. Roberta Jończyka – proboszcza Parafii;

**pozwala się**

na: przeprowadzenie prac konserwatorskich i restauratorskich (w zakresie technicznym i estetycznym) drewnianego ołtarza głównego w kościele parafialnym pw. św. Marcina w Biskupicach (nr rej. zab. B-206; dec. z dn. 04.08.1965 r.);

w oparciu o: „*Program prac konserwatorskich przy ołtarzu głównym w kościele parafialnym pw. św. Marcina w Biskupicach*” oprac. przez mgr Katarzynę Magrysiewicz-Dobrzańską (listopad 2022 r.);

z następującym warunkiem:

- w trakcie prac do ustaleń szczegółowych powoływać komisje konserwatorskie z udziałem Archidiecezjalnego Konserwatora Zabytków i przedstawiciela MWKZ;

I. Wnioskodawca jest zobowiązany:

1. do powierzenia obowiązków kierowania pracami konserwatorskimi i restauratorskimi (lub samodzielnego ich wykonywania) przez osobę spełniającą wymagania, o których mowa w art. 37 a powołanej wyżej ustawy;
2. do przekazania wojewódzkiemu konserwatorowi zabytków nie później niż w terminie 14 dni przed dniem rozpoczęcia prac:
  - danych (*imię, nazwisko, adres*) osoby kierującej pracami konserwatorskimi i restauratorskimi (lub samodzielnie te prace wykonującej);
  - dokumentów potwierdzających spełnianie przez tę osobę wymagań, o których mowa w art. 37 a powołanej wyżej ustawy;
  - oświadczenia w/w osoby o przyjęciu przez nią obowiązków kierowania pracami konserwatorskimi i restauratorskimi (lub samodzielnego ich wykonywania).

II. Postępowanie w sprawie wydanego pozwolenia może zostać wznowione, a następnie pozwolenie może zostać cofnięte lub zmienione na podstawie art. 47 ustawy z dnia 23 lipca 2003 roku o ochronie zabytków i opiece nad zabytkami.

III. Termin ważności pozwolenia: 31.01.2025 r.

IV. Pozwolenie niniejsze wydane jest z jednoczesnym nałożeniem zobowiązań do przestrzegania następujących warunków:

1. Wnioskodawca zobowiązany jest do pisemnego zawiadomienia Małopolskiego Wojewódzkiego Konserwatora Zabytków (dalej: MWKZ) o terminie rozpoczęcia i zakończenia wskazanych w pozwoleniu prac z 7-dniowym wyprzedzeniem;
2. Wnioskodawca zobowiązany jest do zawiadomienia MWKZ o terminie podjęcia określonych czynności związanych z wydanym pozwoleniem przynajmniej na 3 dni przed rozpoczęciem tych czynności;
3. Wnioskodawca zobowiązany jest do niezwłocznego zawiadomienia MWKZ o zagrożeniach lub nowych wszystkich okolicznościach ujawnionych w trakcie prowadzenia wskazanych w pozwoleniu prac;
4. Wnioskodawca zobowiązany jest do prowadzenia dokumentacji przebiegu wskazanych w pozwoleniu prac w sposób umożliwiający jednoznaczną identyfikację i dokładną lokalizację przestrzenną wszystkich czynności, użytych materiałów oraz dokonanych odkryć i przekazania jej MWKZ w terminie 3 miesięcy od zakończenia wskazanych w pozwoleniu prac;
5. Wnioskodawca zobowiązany jest do dokonywania odbioru częściowego i końcowego wskazanych w pozwoleniu prac konserwatorskich z udziałem MWKZ;
6. Wnioskodawca zobowiązany jest do opracowania sposobu postępowania z zabytkiem po zakończeniu wskazanych w pozwoleniu prac oraz przekazania tego opracowania MWKZ w terminie 3 miesięcy od dnia zakończenia tych prac.

#### UZASADNIENIE

Niniejsze pozwolenie uwzględnia w całości zadanie strony wobec czego na zasadzie art. 107 § 4 kpa odstępuje się od jego uzasadnienia.

#### POUCZENIE

I. Małopolski Wojewódzki Konserwator Zabytków może zarządzić – na podstawie art. 43, art. 44 i art. 45 powołanej na wstępie ustawy z dnia 23 lipca 2003 roku o ochronie zabytków i opiece nad zabytkami – uzupełnienie lub zmianę zakresu i sposobu prowadzenia prac konserwatorskich i restauratorskich jeżeli:

1. prace nie są prowadzone prawidłowo, zgodnie z warunkami określonymi w pozwoleniu,
2. ujawniono okoliczności, które mogą mieć znaczenie dla zabytku.

II Stwierdzenie, że prace prowadzone są niezgodnie z przyjętym zakresem lub wykonywane są nieprawidłowo, spowoduje zarządzenie – na podstawie art. 43, art. 44 i art. 45 powołanej wyżej ustawy między innymi:

1. wstrzymania prowadzonych prac;
2. usunięcia na koszt wykonawcy zaistniałych nieprawidłowości.

III. Od niniejszego pozwolenia na podstawie art. 127 i art. 129 ustawy kodeks postępowania administracyjnego, służy odwołanie do Ministra Kultury i Dziedzictwa Narodowego - Generalnego Konserwatora Zabytków, ul. Krakowskie Przedmieście 15/17, 00-071 Warszawa, za pośrednictwem Małopolskiego Wojewódzkiego Konserwatora Zabytków (Wojewódzki Urząd Ochrony Zabytków w Krakowie, ul. Kanonicza 24, 31-002 Kraków) w terminie 14 dni od daty doręczenia pozwolenia stronie.

Skasowano opłatę skarbową

w wysokości 83 zł

Małopolski  
Wojewódzki Konserwator Zabytków  
w Krakowie

dr inż. arch. Piotr Turkiewicz

#### Otrzymują:

IX Rzym.-kat. Par. pw. św. Marcina,  
Biskupice 5, 32-020 Wieliczka + 3 egz. progr.;

1 x a/a + 1 egz. progr.

#### Do wiadomości:

1 x Ks. prof. dr hab. Andrzej Witko, Archidiec. Kons. Zab.,  
Kuria Metropolitalna, ul. Franciszkańska 3, 31-004 Kraków.